

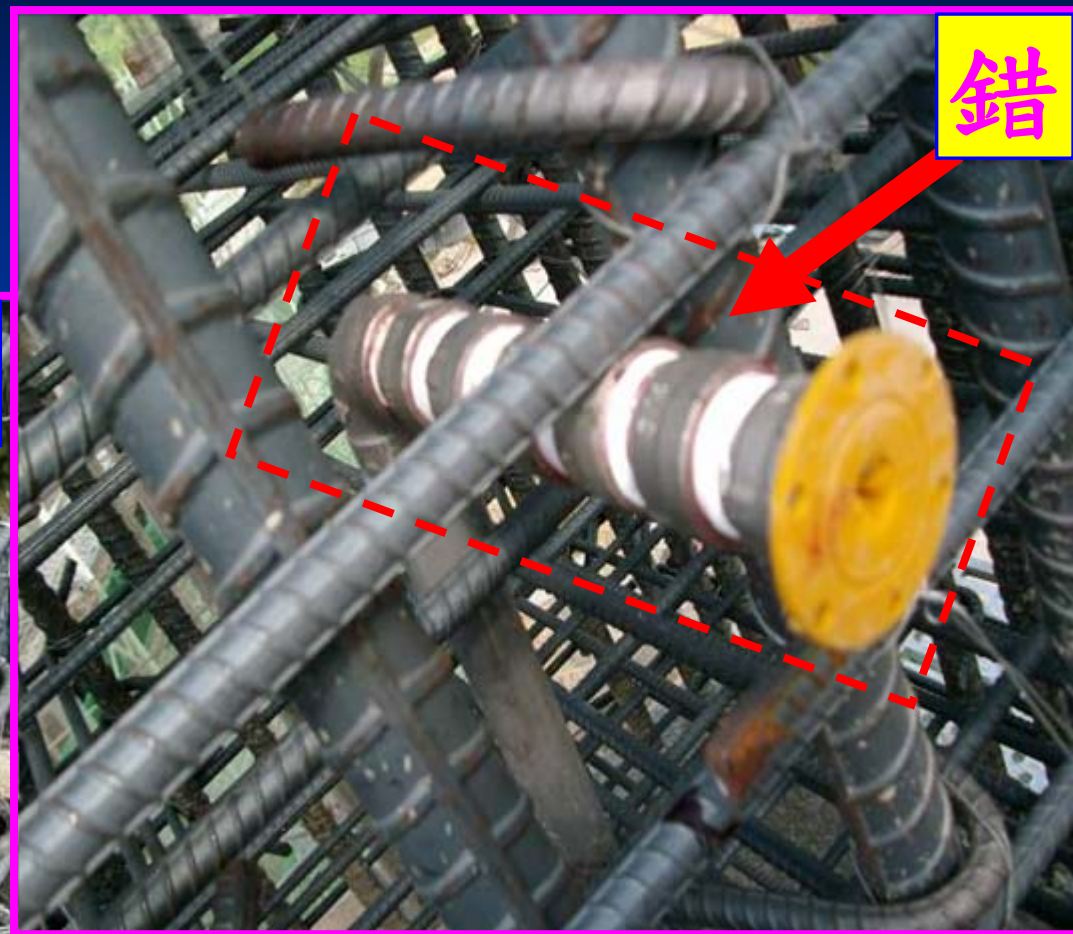
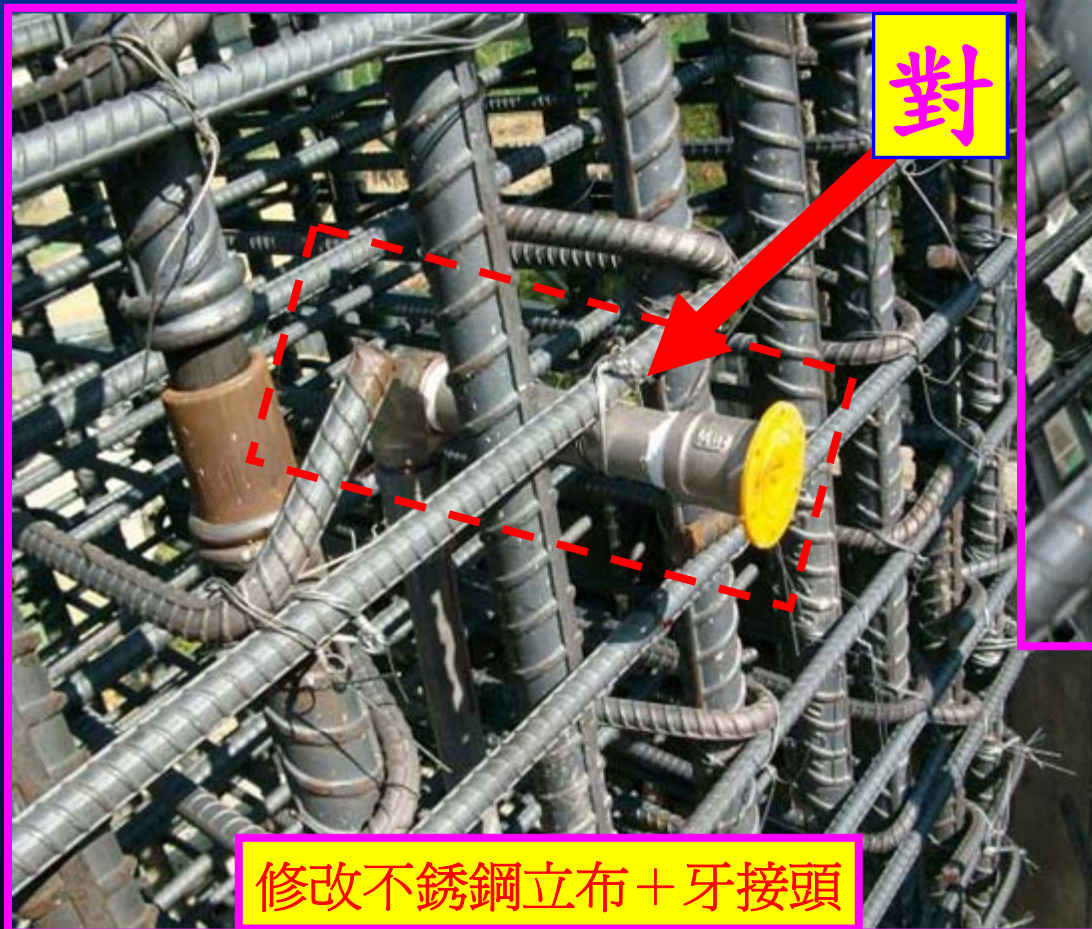


台南市政府
Tainan City Government
<http://www.tnccg.gov.tw>

四、給水設備常見缺失實例探討 (5.07.05)

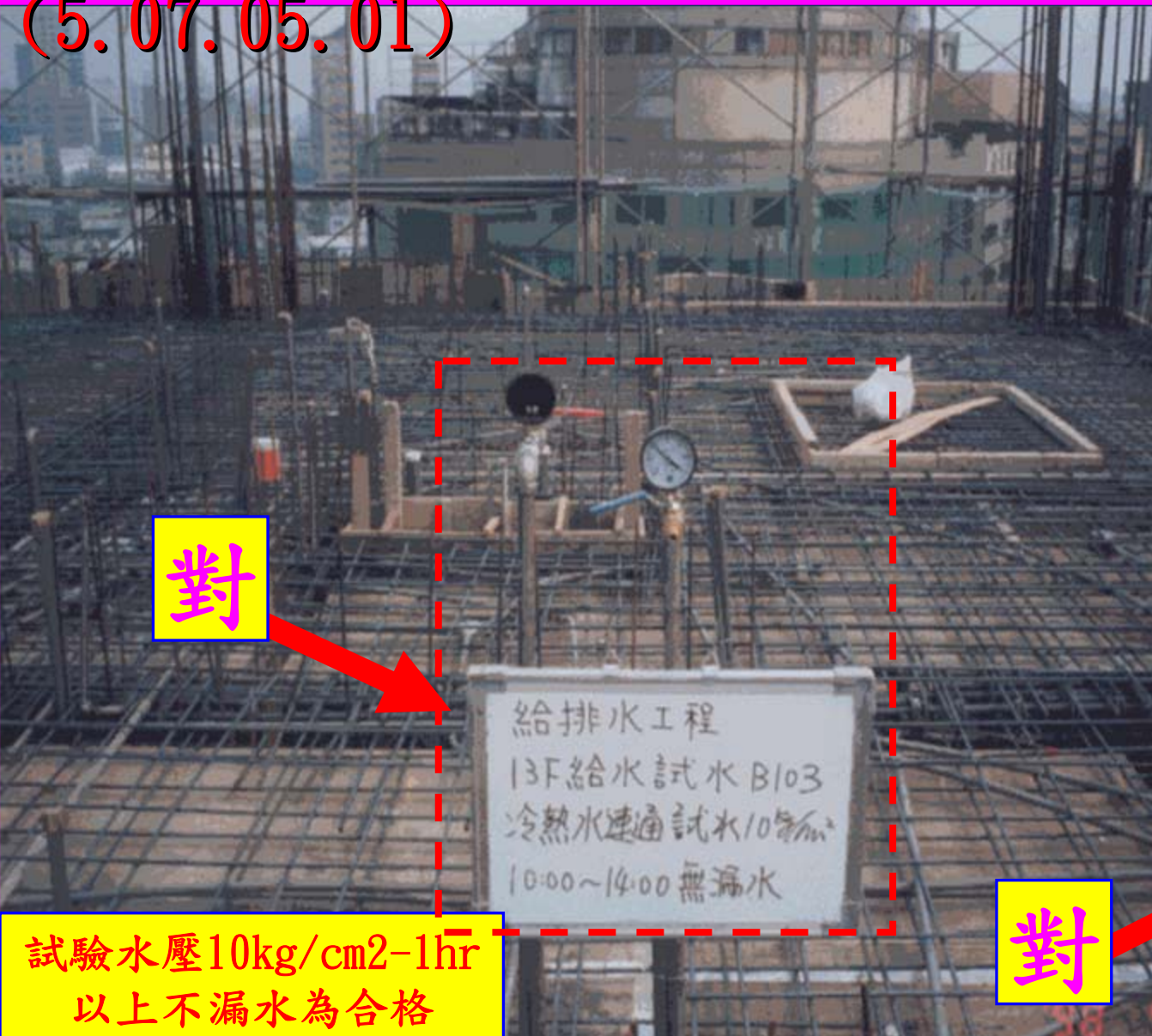
檢閱自來水送審圖與工程契約圖說是否有差異

給水管路配管應盡量**減少接續點**，以減少漏水機率；
管路亦應避免配置於柱深內（靠近柱面但於鋼筋內側），
以免漏水時無法打鑿
修護。



給水管路裝妥，在未澆置混凝土與室內裝修粉刷前，皆應施行分段或整體壓力試驗並拍照與紀錄。

(5.07.05.01)

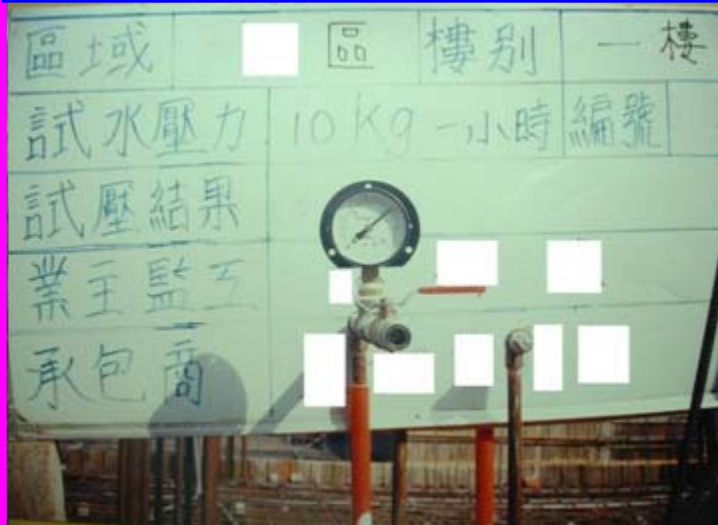


對

給排水工程
13F給水試水 B103
冷熱水連通試水10kg/cm²
10:00~14:00 無漏水

試驗水壓10kg/cm²-1hr
以上不漏水為合格

錯：相片內應有管路背景



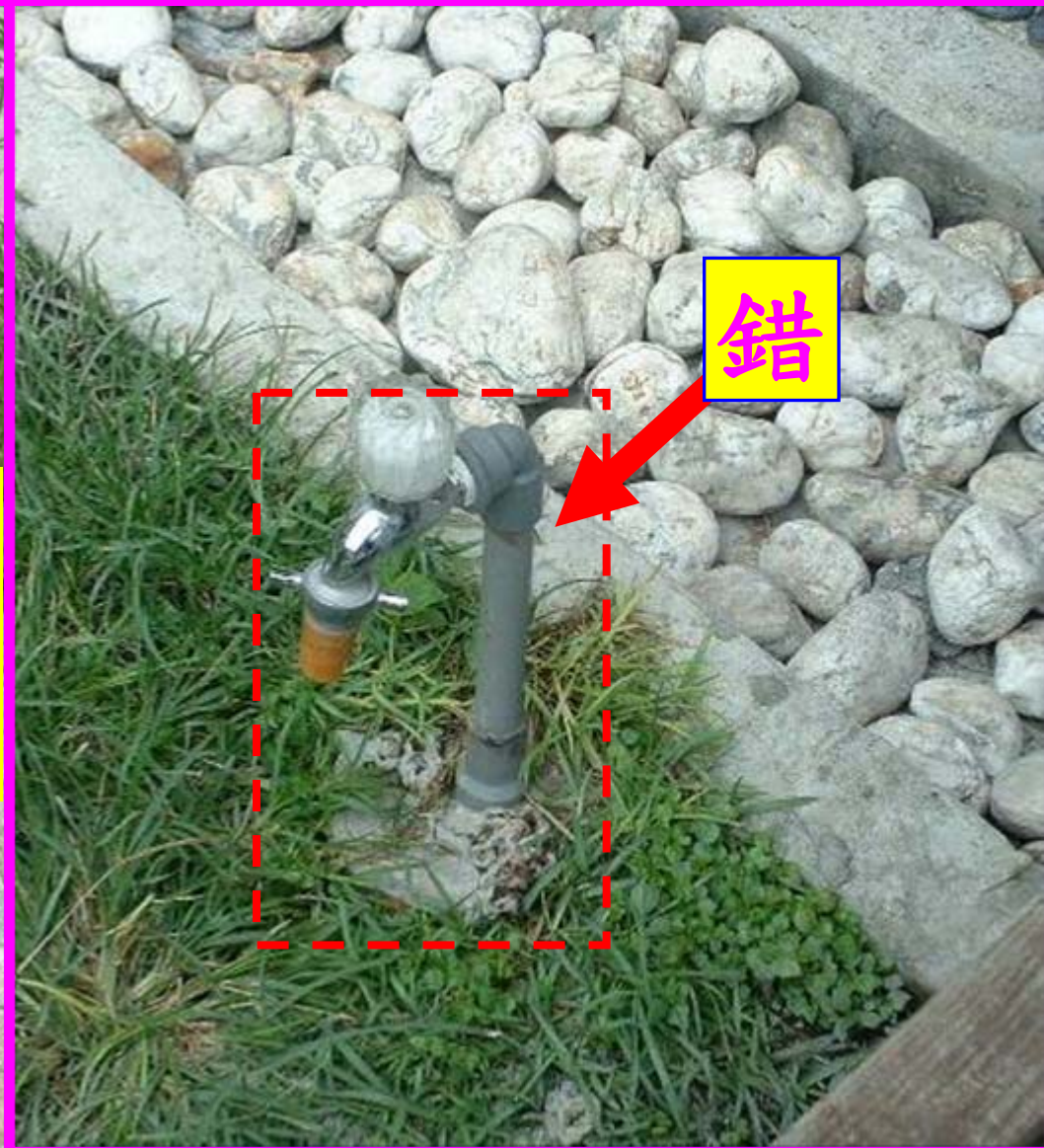
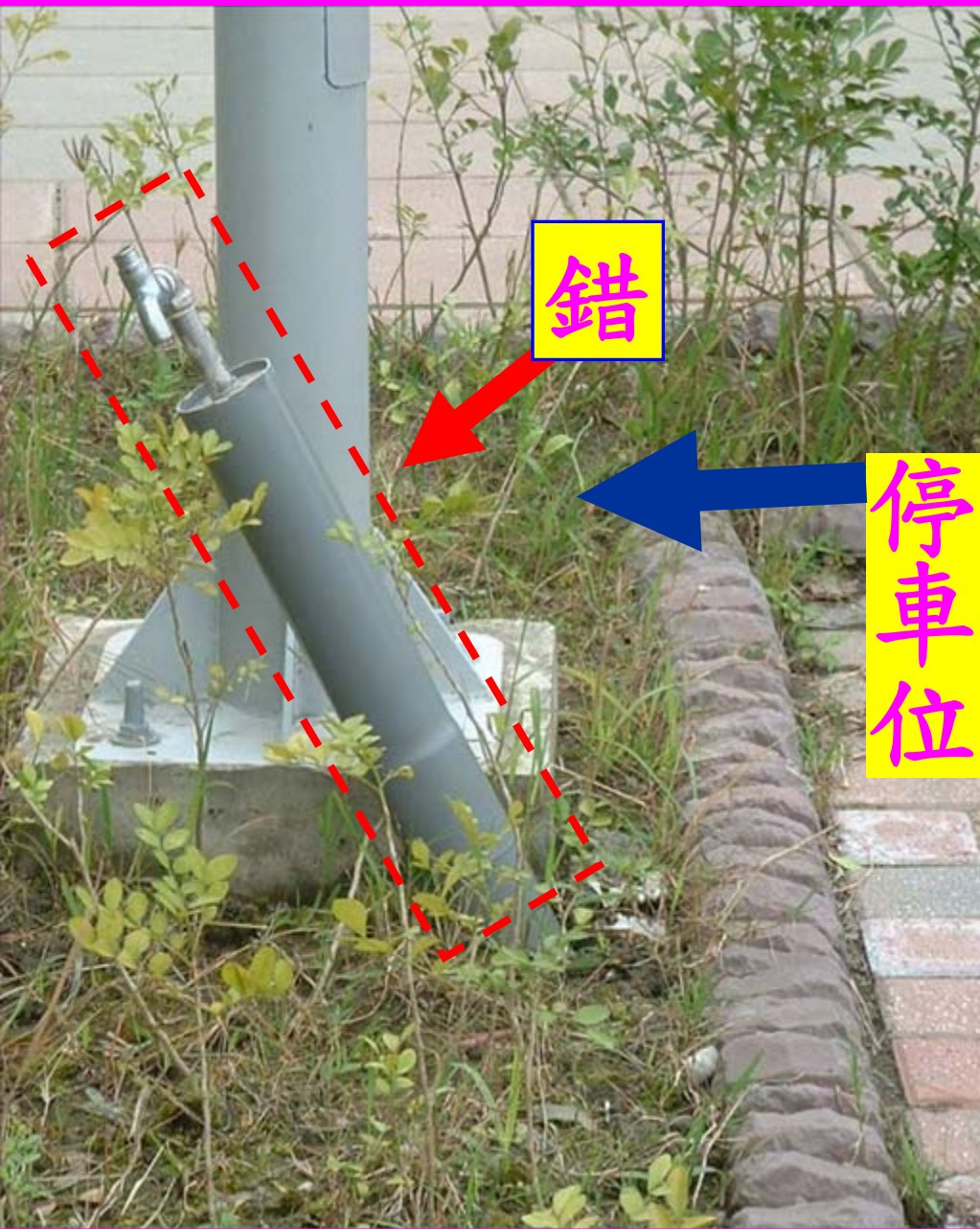
區域 [] 區 樓別 一樓
試水壓力 10kg-小時 編號
試壓結果
業主監工
承包商



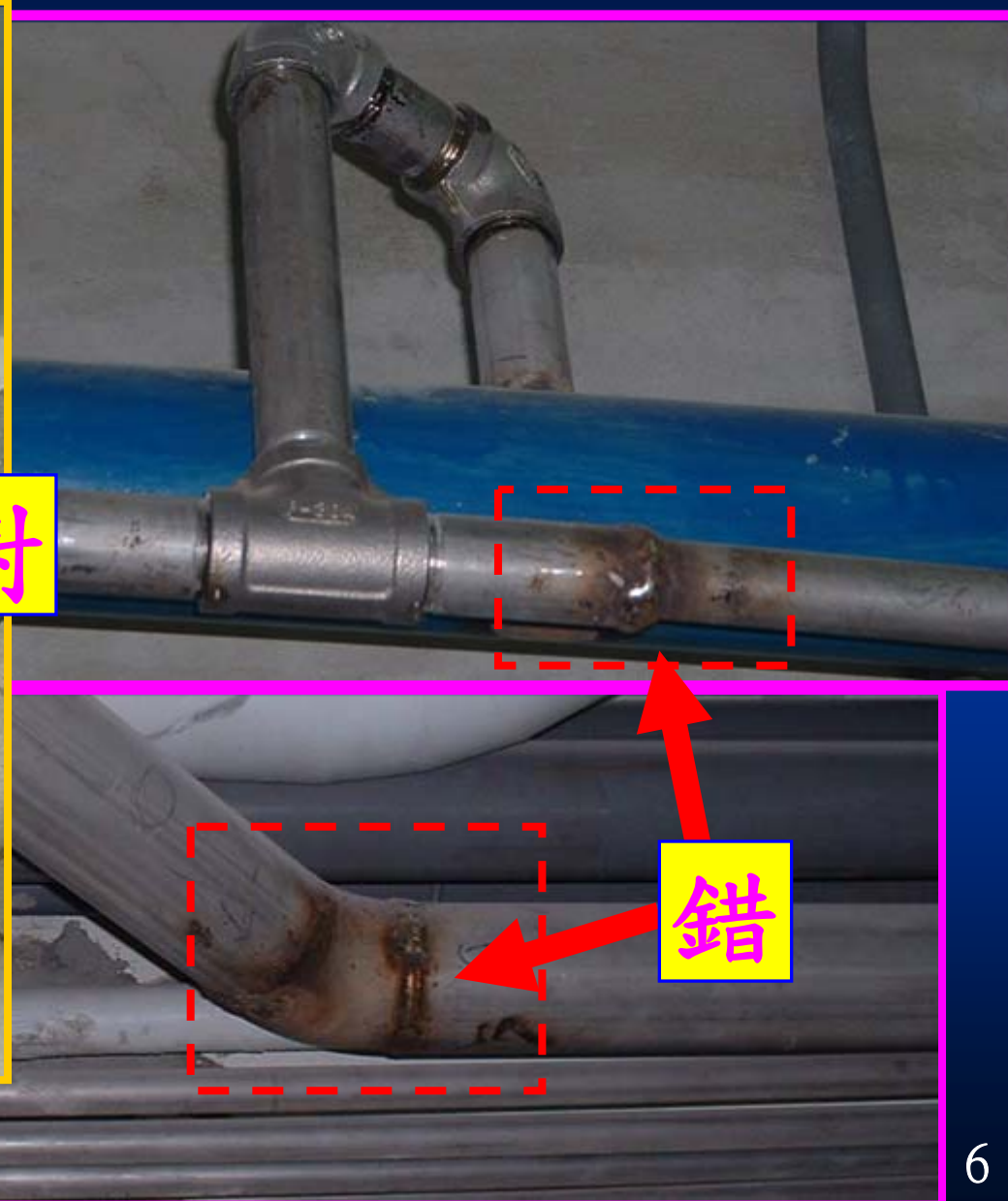
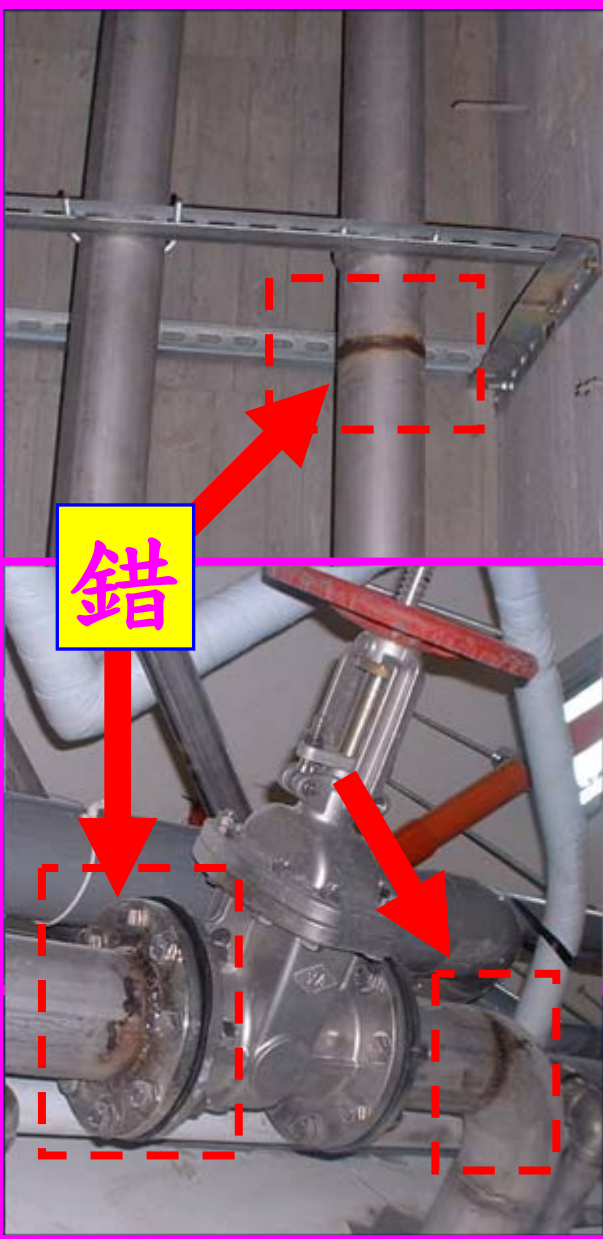
[] 區水電設備
給水管試壓
10kg/cm².1hr.
店 - F

對

水龍頭管路應加**固定座**包**覆**保護，並防止被踢撞。



不鏽鋼管應依口徑規定牙接或焊接，異口徑應使用大小頭接頭，且焊接部位應除渣銹及防銹處理。



(5.07.05.07)



錯

管道間管路應確實固定及標示，不得僅以鐵線固定。(5.07.05.08)

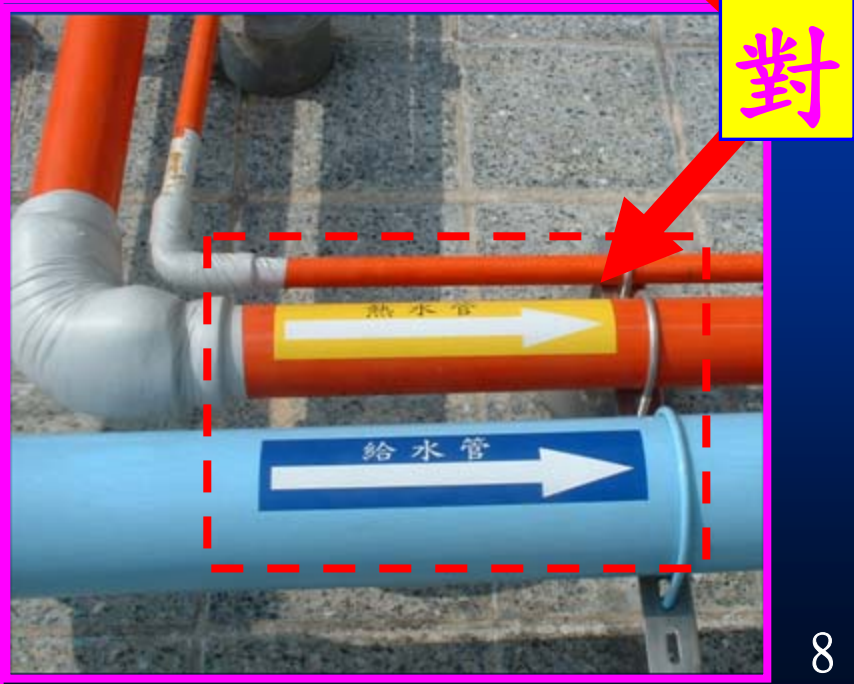
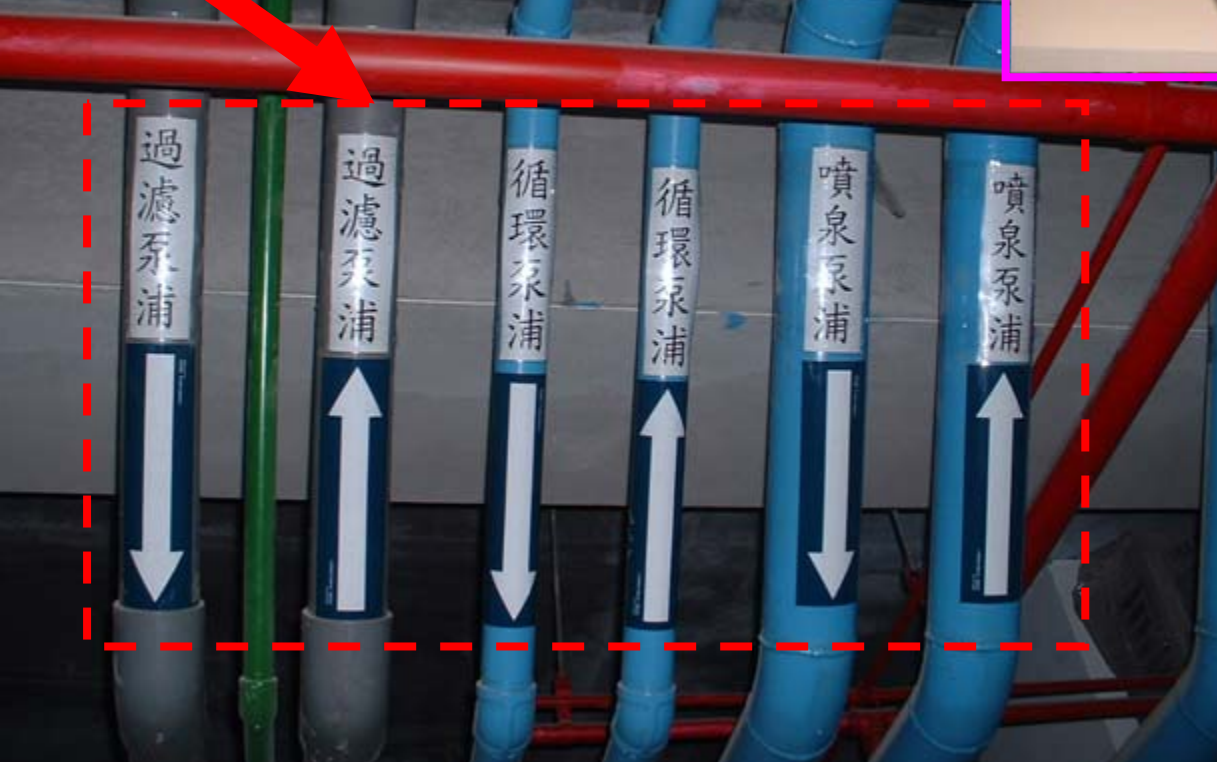


對

各系管路應確實固定良好，並標示流向及管系名稱，
管路並應分色油漆。(5.07, 05.08)

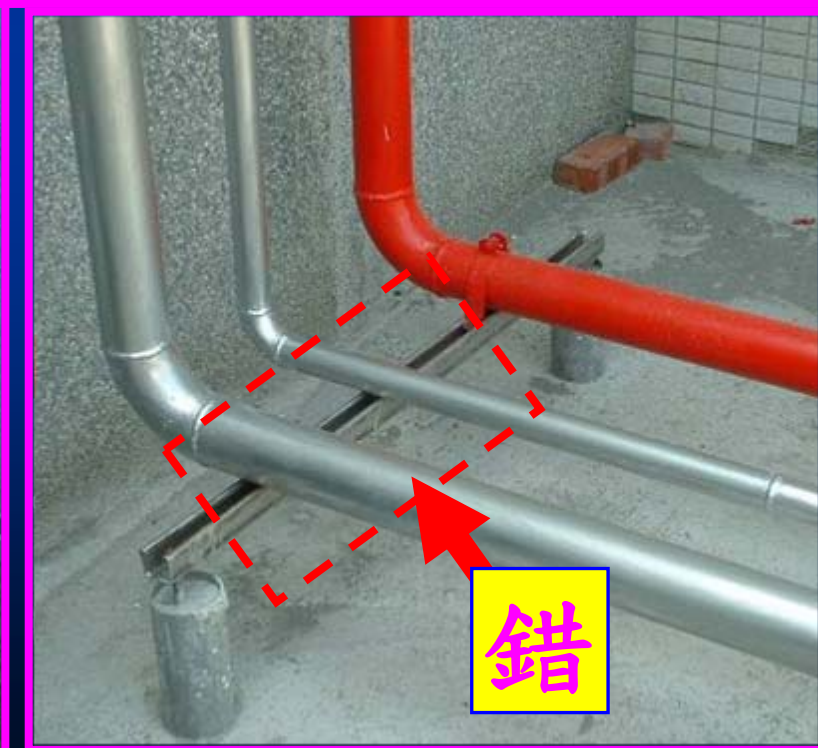
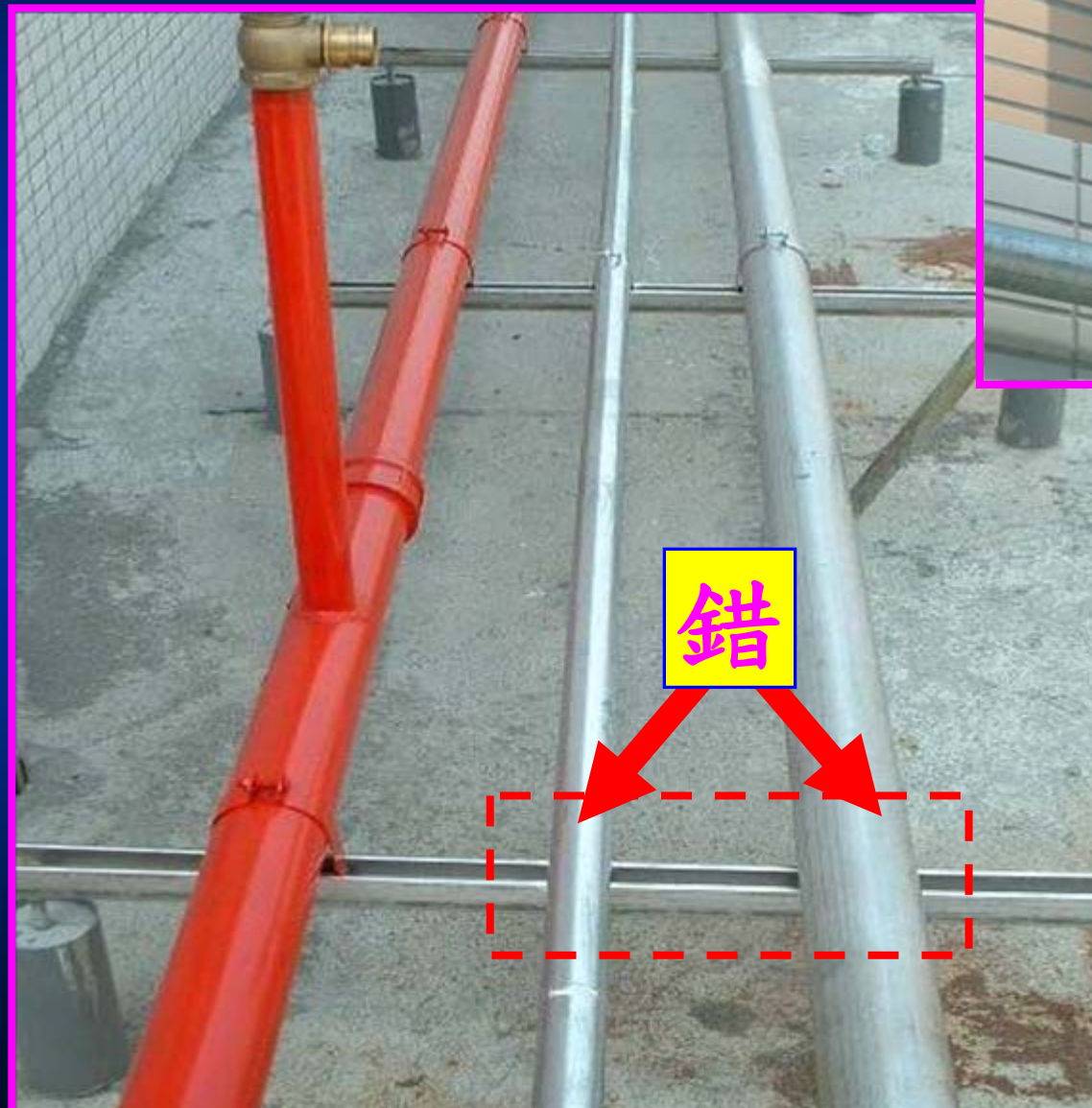
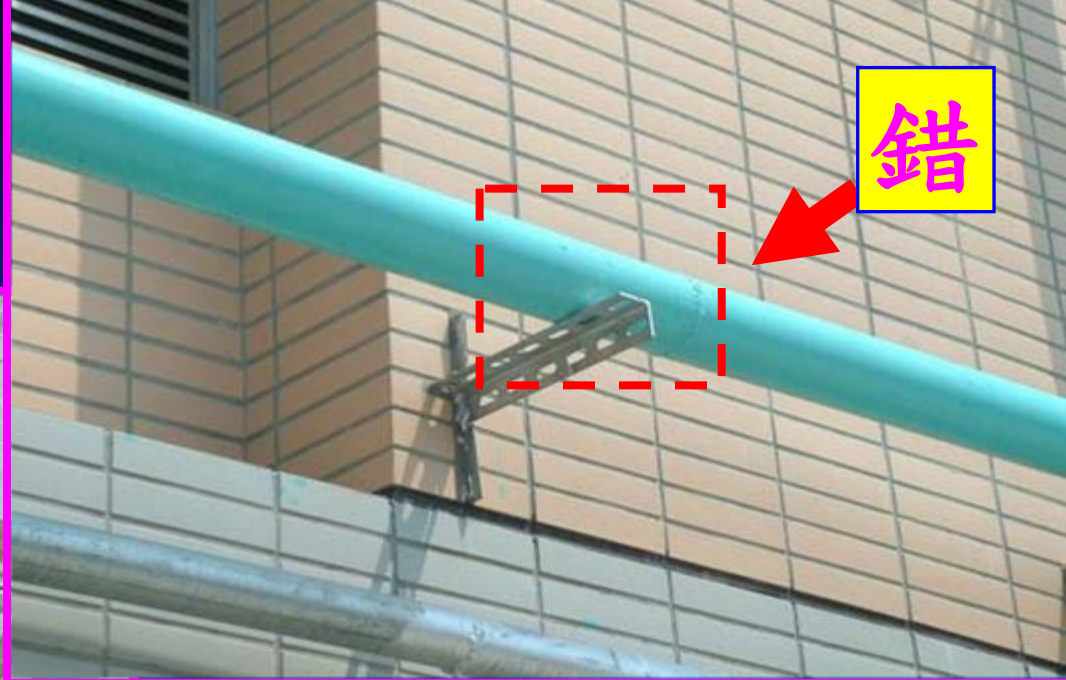


對

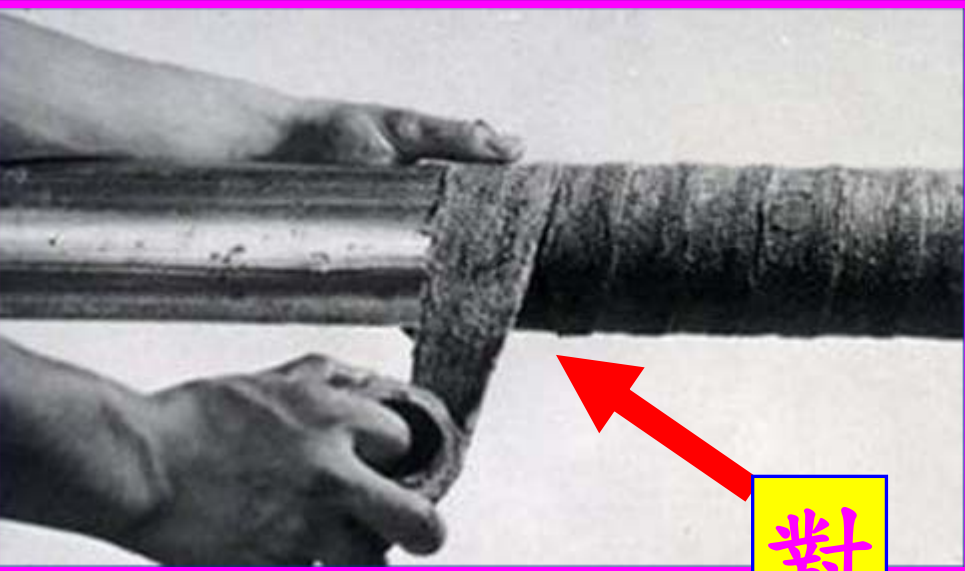


對

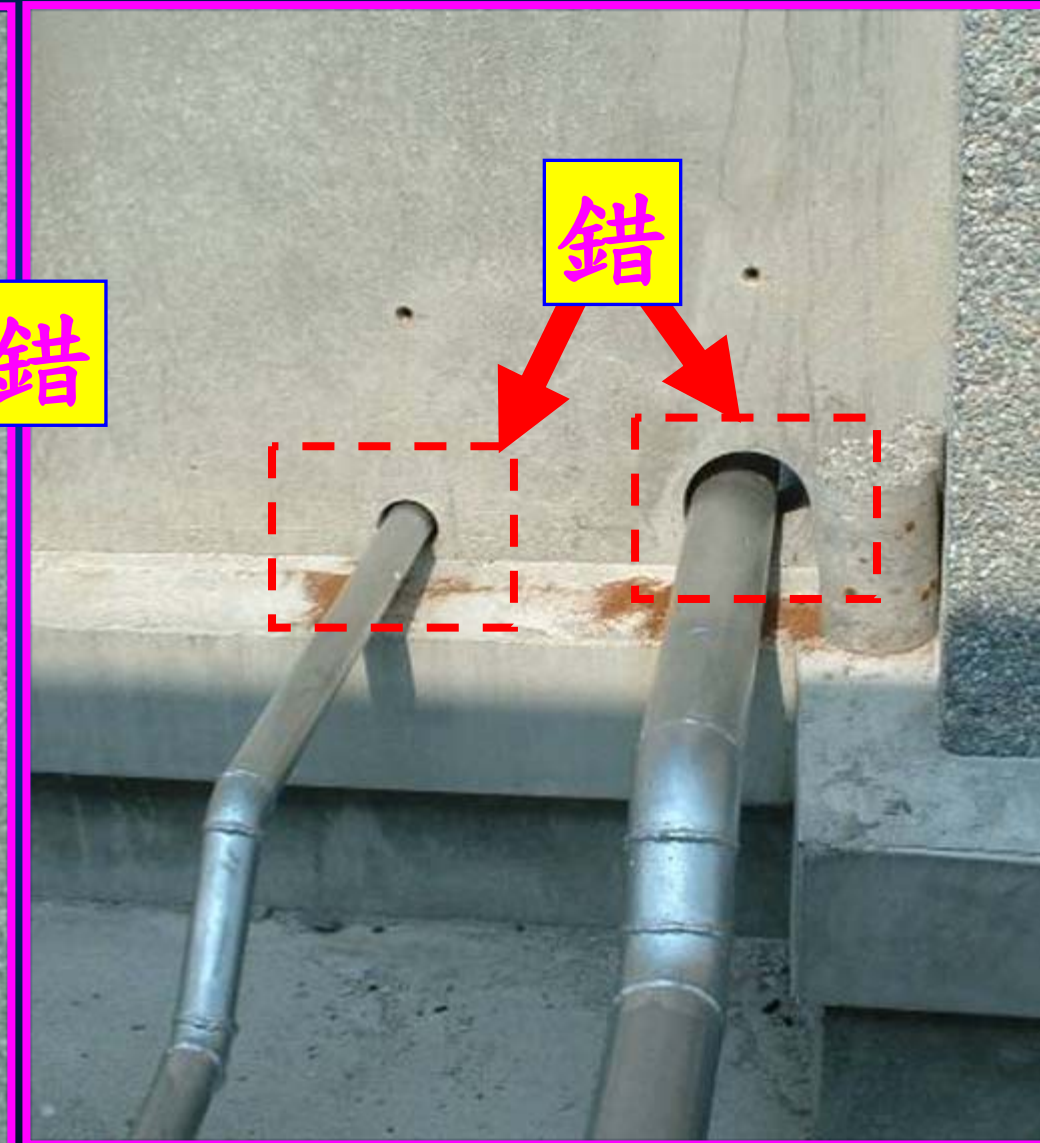
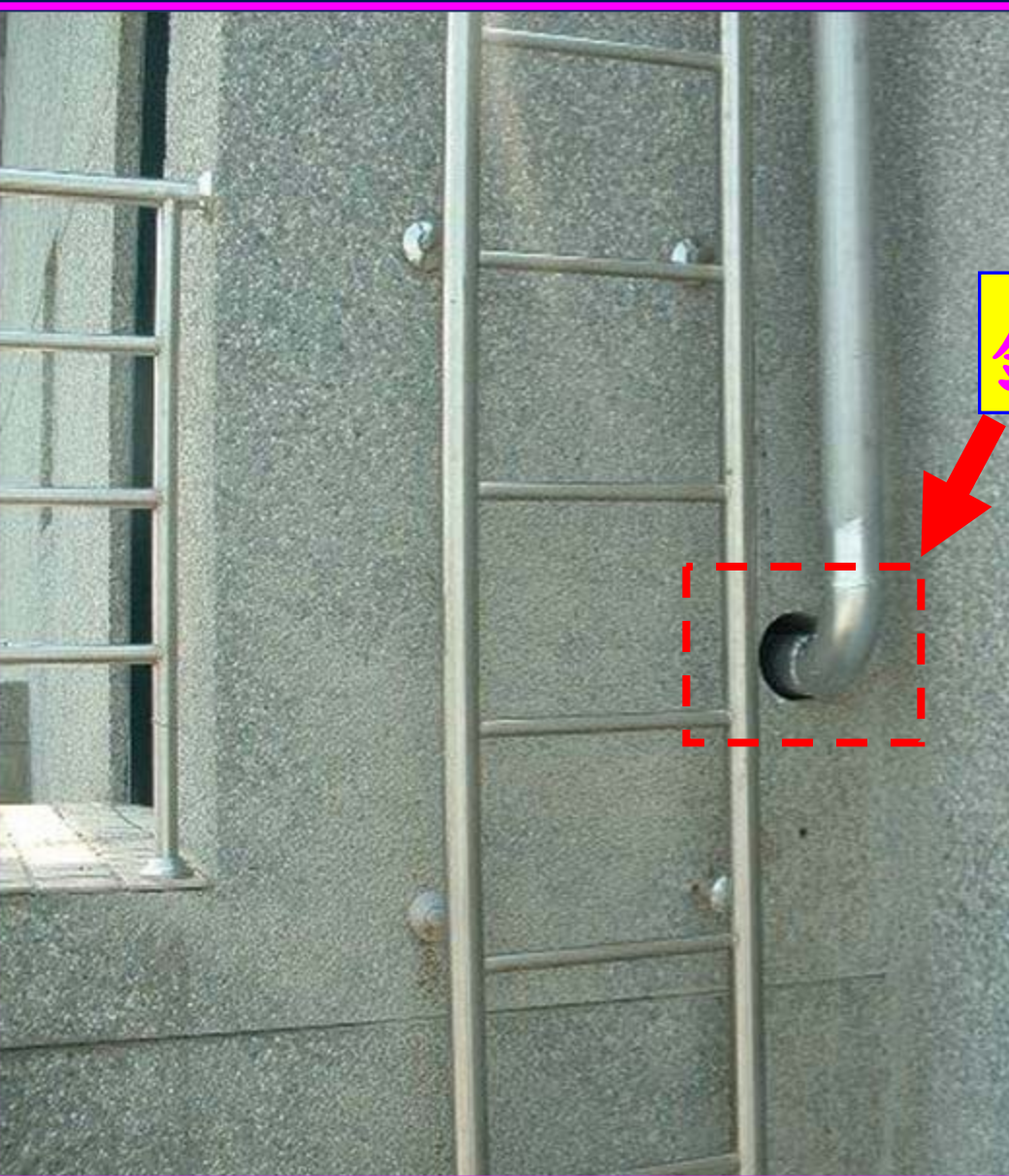
管路應確實依規定間距固定。
(5.07.05.07)



金屬管路埋設於地下泥土內應將管路加以**防蝕**
包覆處理。

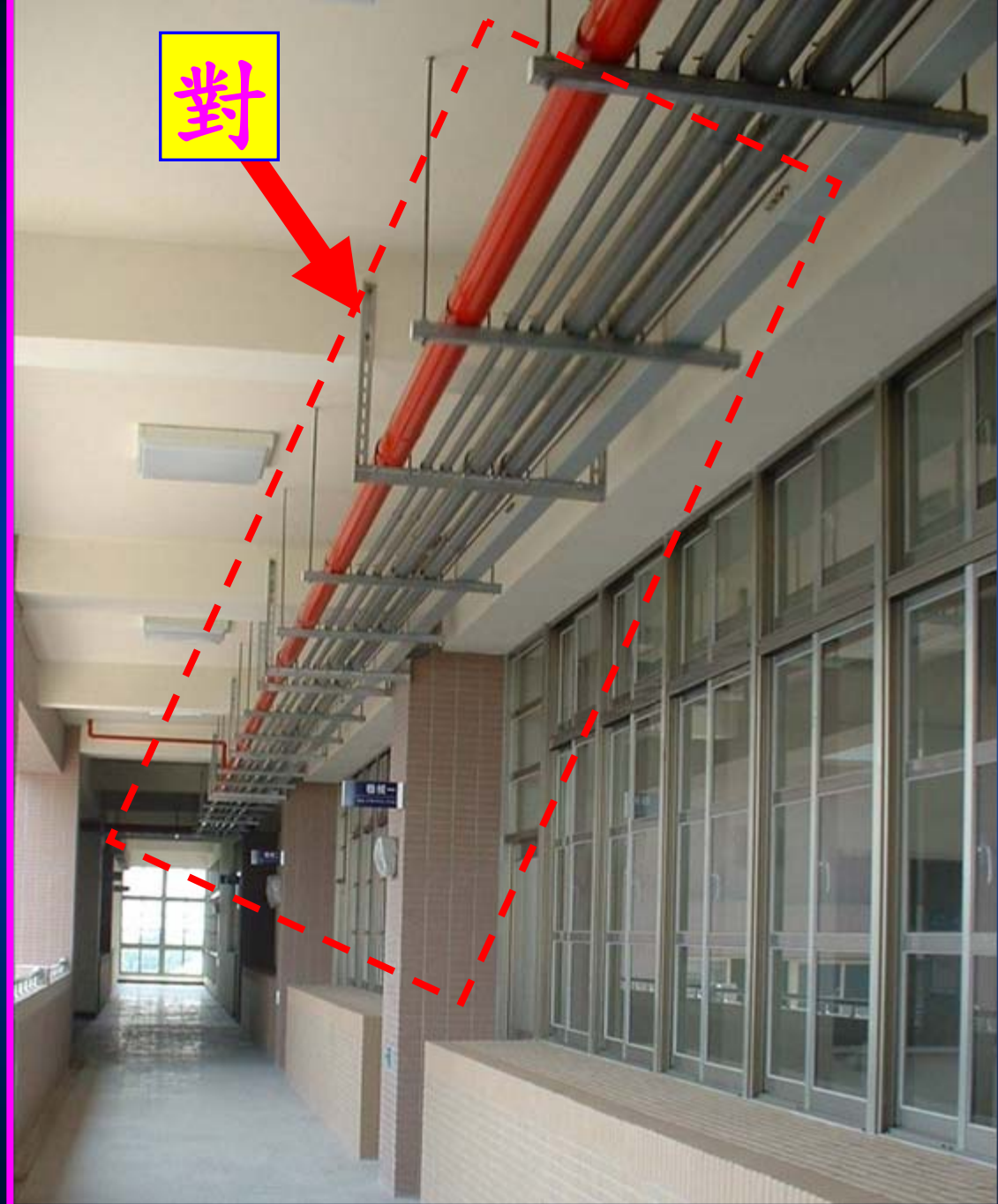


管路穿牆周邊應確實填補，外牆部份應加注意管路周邊防水處理。(5.07.05.03)

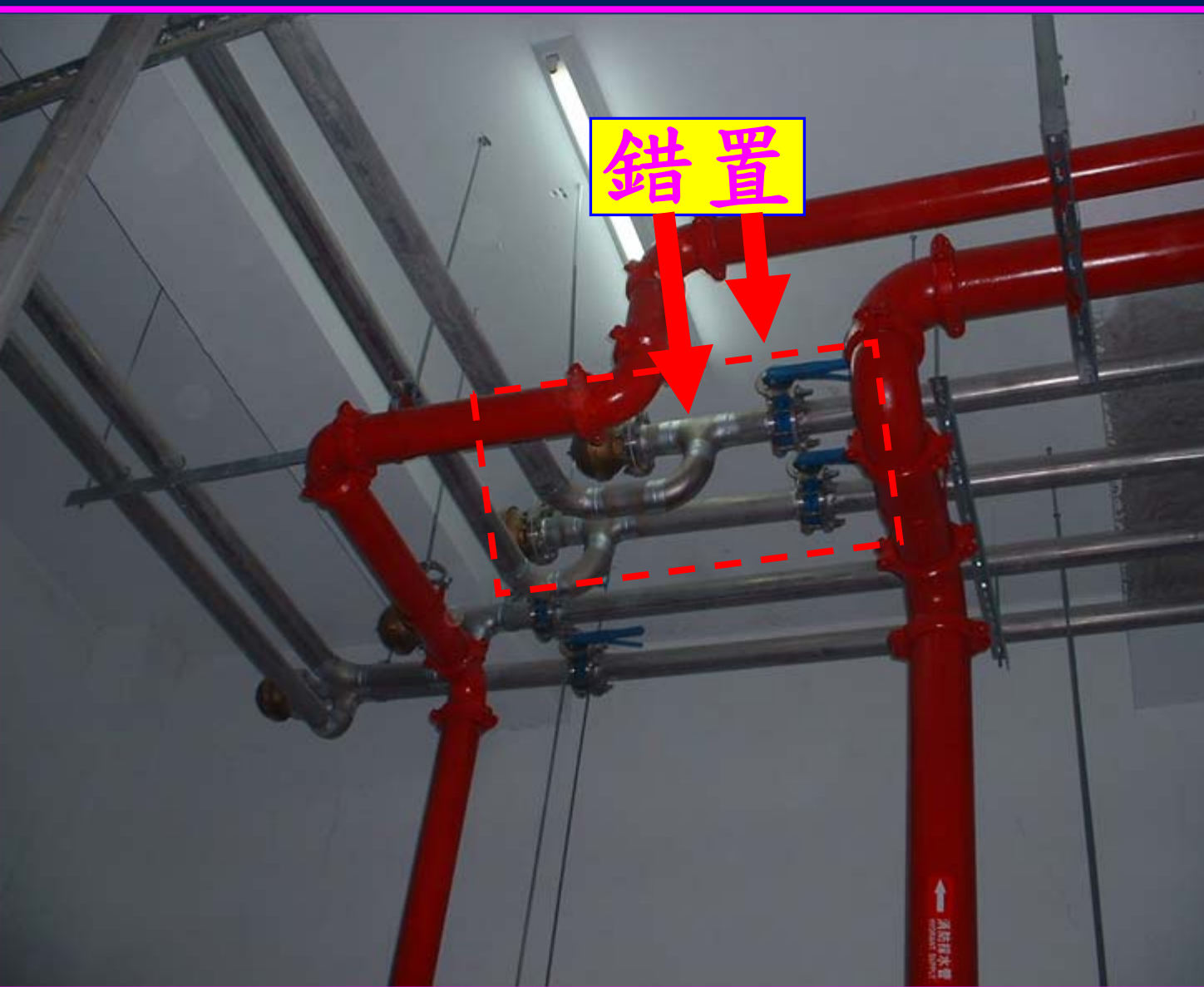


各系管路之吊管架及支架，應依規定間距吊掛固定。(5.07.05.07)

管系	管種	項別		吊管架及支架間距
立管	鑄鐵管	直徑		每一支一處
		零件連接	二件 三件	任何一件一處 中央一件一處
	鍍鋅鋼管			每層一處以上
	塑膠管			每1.2公尺以內一處
橫管	鍍鋅鋼管	管徑20公厘以下		每1.8公尺以內一處
		管徑25~40公厘		每2.0公尺以內一處
		管徑50~80公厘		每3.0公尺以內一處
		管徑90~150公厘		每4.0公尺以內一處
	管徑200公厘以上		每5.0公尺以內一處	
塑膠管	管徑15公厘以下		每0.75公尺以內一處	
	管徑20~40公厘		每1.0公尺以內一處	
	管徑50公厘		每1.20公尺以內一處	
	管徑65~125公厘		每1.50公尺以內一處	
鑄鐵管	直管		每支一處	
	零件		每一件一處	



水槌吸收器及閘類之**設置位置**，應依圖說規定施作，
並須固定良好注意固定間距。

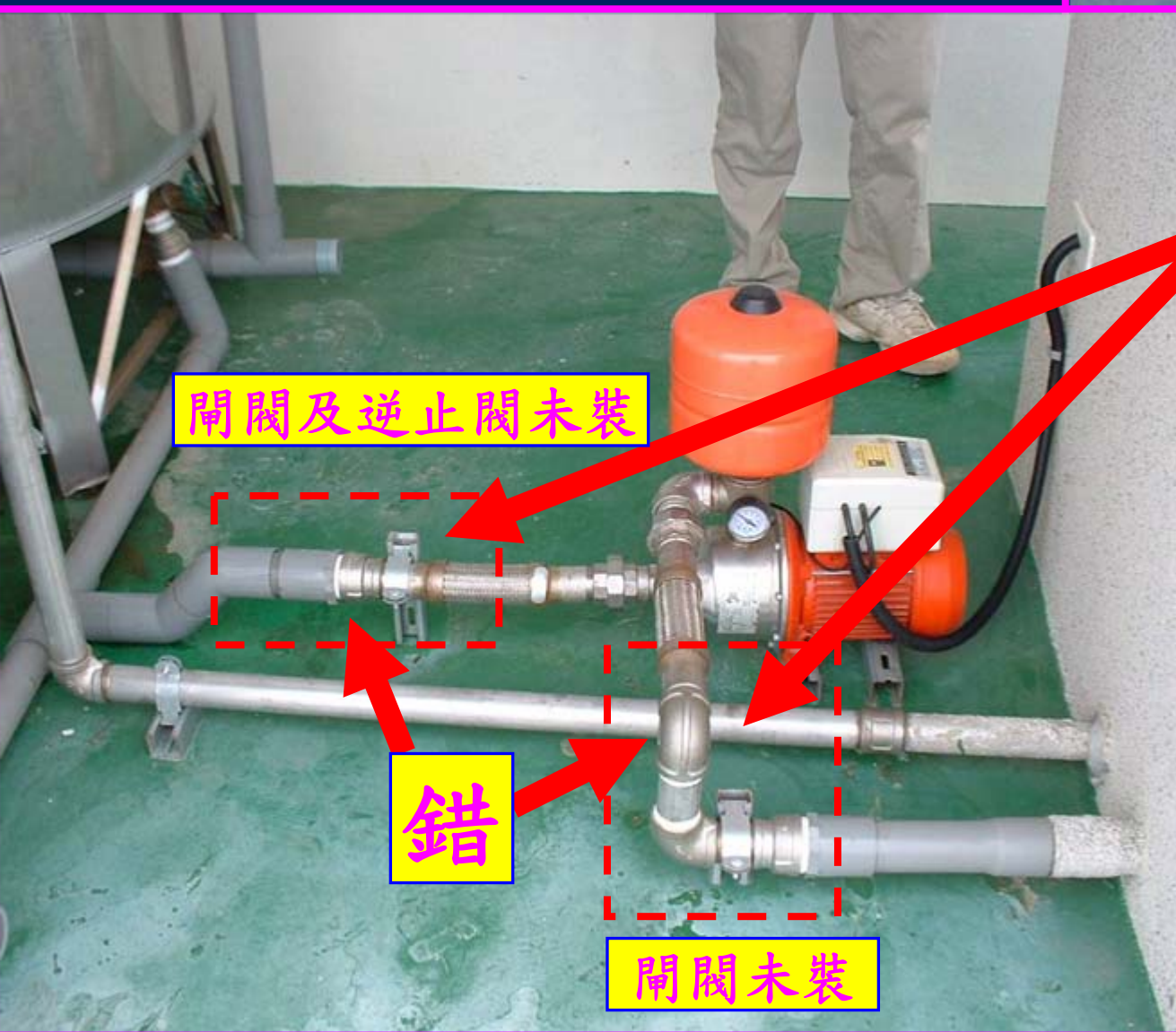


錯

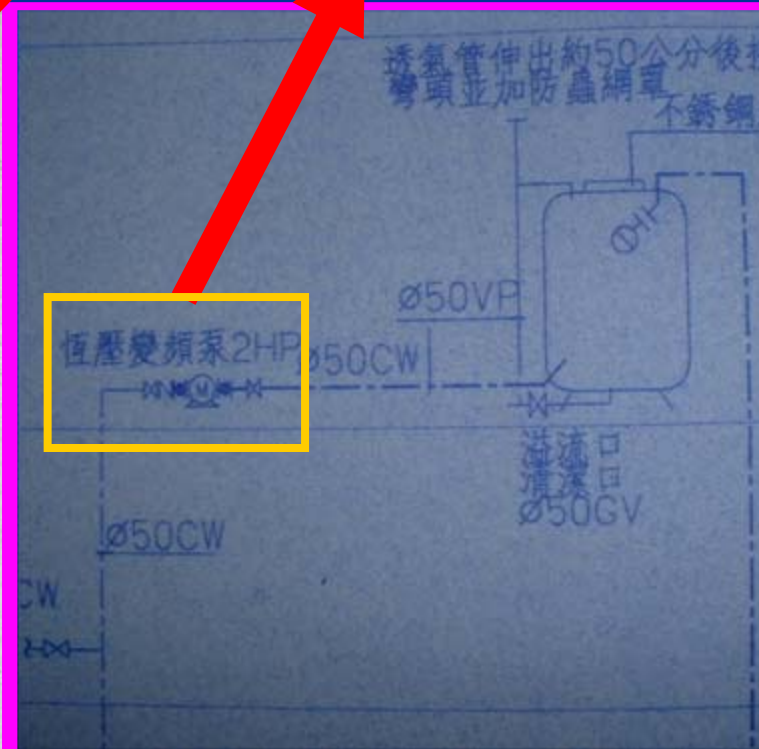
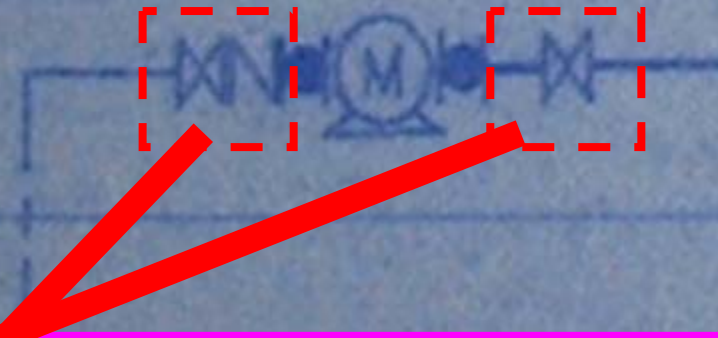


對

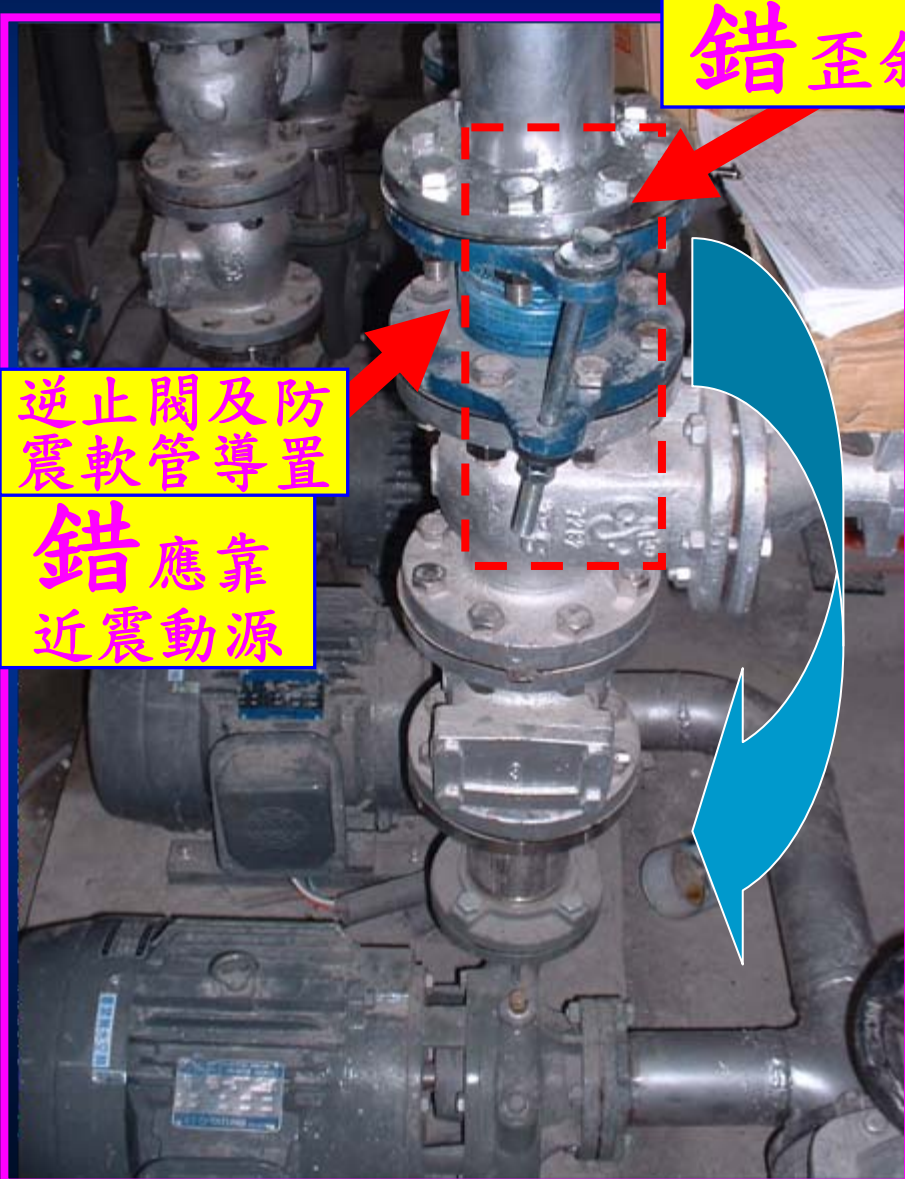
恆壓變頻泵未依規定設置開閥及逆止閥。



恆壓變頻泵 2HP



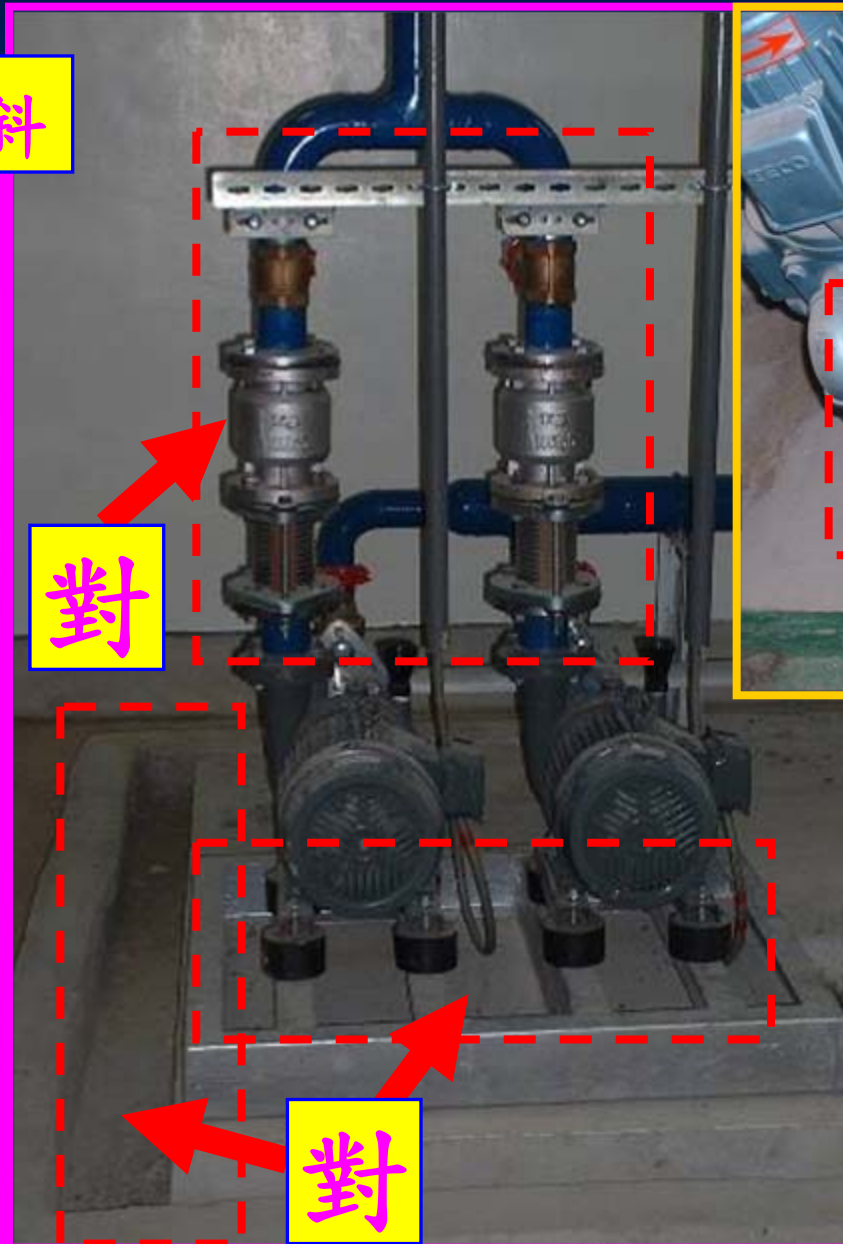
陸上型給水泵基座應設避震器及截水溝，逆止閥應設置緩衝或靜音型為宜。給水閥件應為不鏽鋼或青銅(鈹金銅)。(5.07.05.11)



錯歪斜

逆止閥及防震軟管導置

錯應靠近震動源



對

對



錯無避震墊

小便斗沖水感應器之給水出口及電源位置，應規劃配合隔間，妥為規劃放樣位置，以免**位置失準**偏頗，影響整體美觀。



出水口位置須與建築圖位置對齊



錯

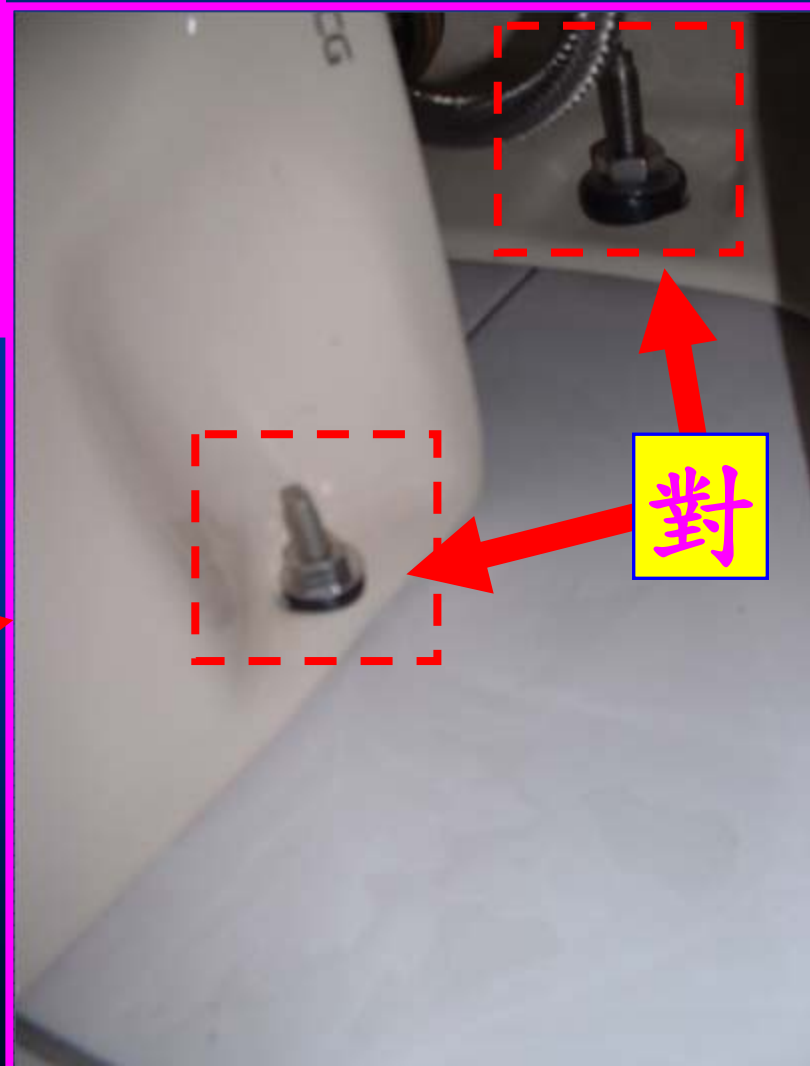


對

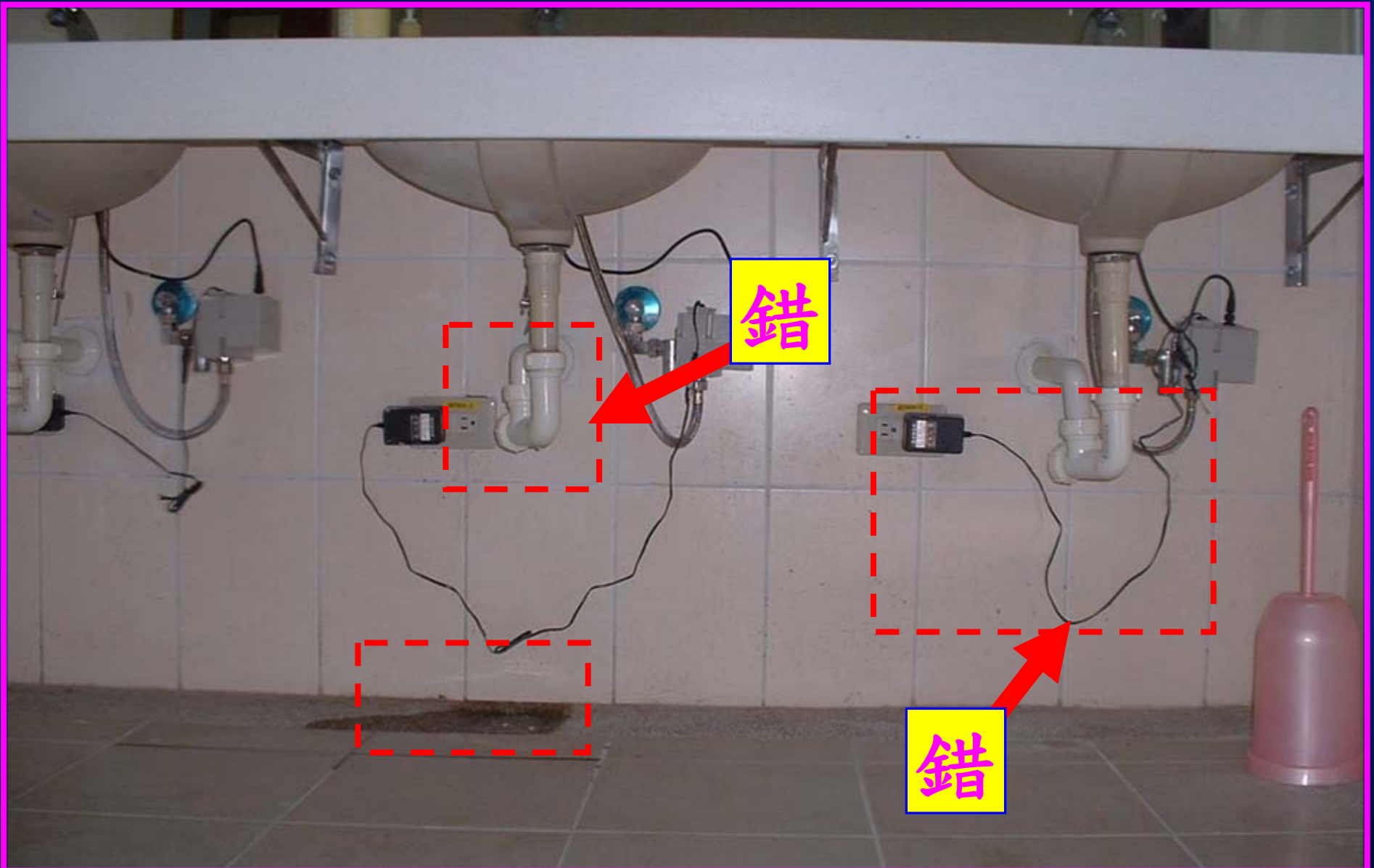
輕隔間牆面按裝吊掛之衛生設備(洗臉盆)，應注意其載重及構造強度。



洗臉盆及平台之固定
螺栓，應使用**不鏽鋼**
制式配件。



感應式洗臉盆下方電源線應整理固定，存水彎接頭應注意避免漏水。(5.07.05.02)

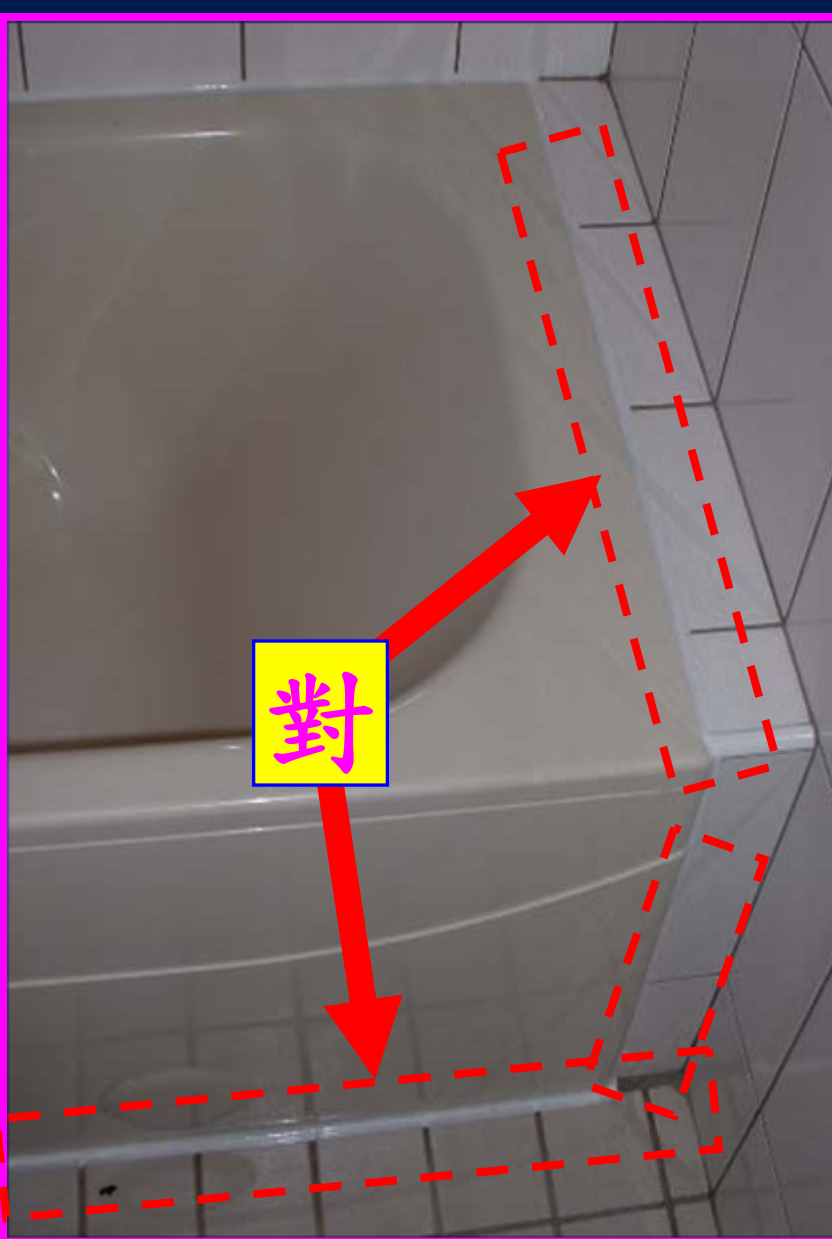


小便斗與牆面預留之銜接管路處，應注意避免漏水，
並注意安裝高度(大人或小孩)。(5.07.05.02)

小便斗隔板避免建築
與水電工程重複編列



洗臉盆及浴缸周邊與磁磚之壁縫，應以Silicon填塞裝飾收尾平整。



檯面式洗臉盆應注意其安裝位置及規格厚度規定。



壹.一.13	給排水衛生設備工程	
壹.一.13.1	按實作數量結算	
壹.一.13.1.1	二段式省水馬桶 單色 配件全	套
壹.一.13.1.2	掛壁式單盆洗臉(手)盆單色配件全	套
壹.一.13.1.3	台面式單盆洗臉盆(900x560x240mm)單色配件全(LAV-1)	套

蹲式馬桶施作方式為降板或台階方式及座向與樑位，應協調及配合建築結構與隔間工程空間施作。

錯 不宜背或面向門



考量座向

對

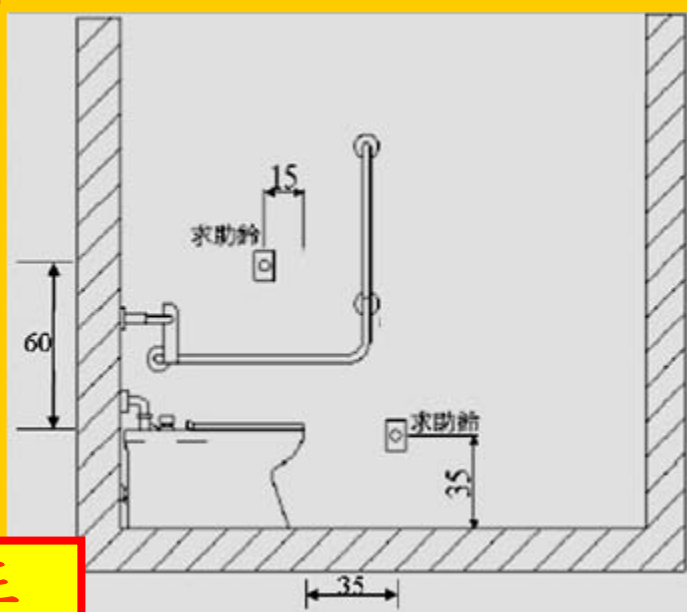
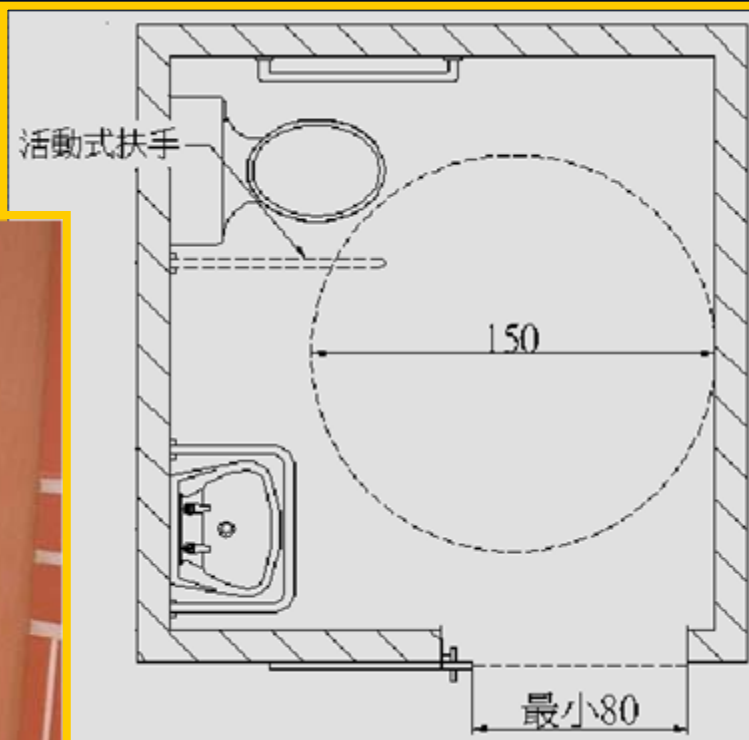


內填混凝土強度太大恐造成冷縮熱漲導致馬桶破裂



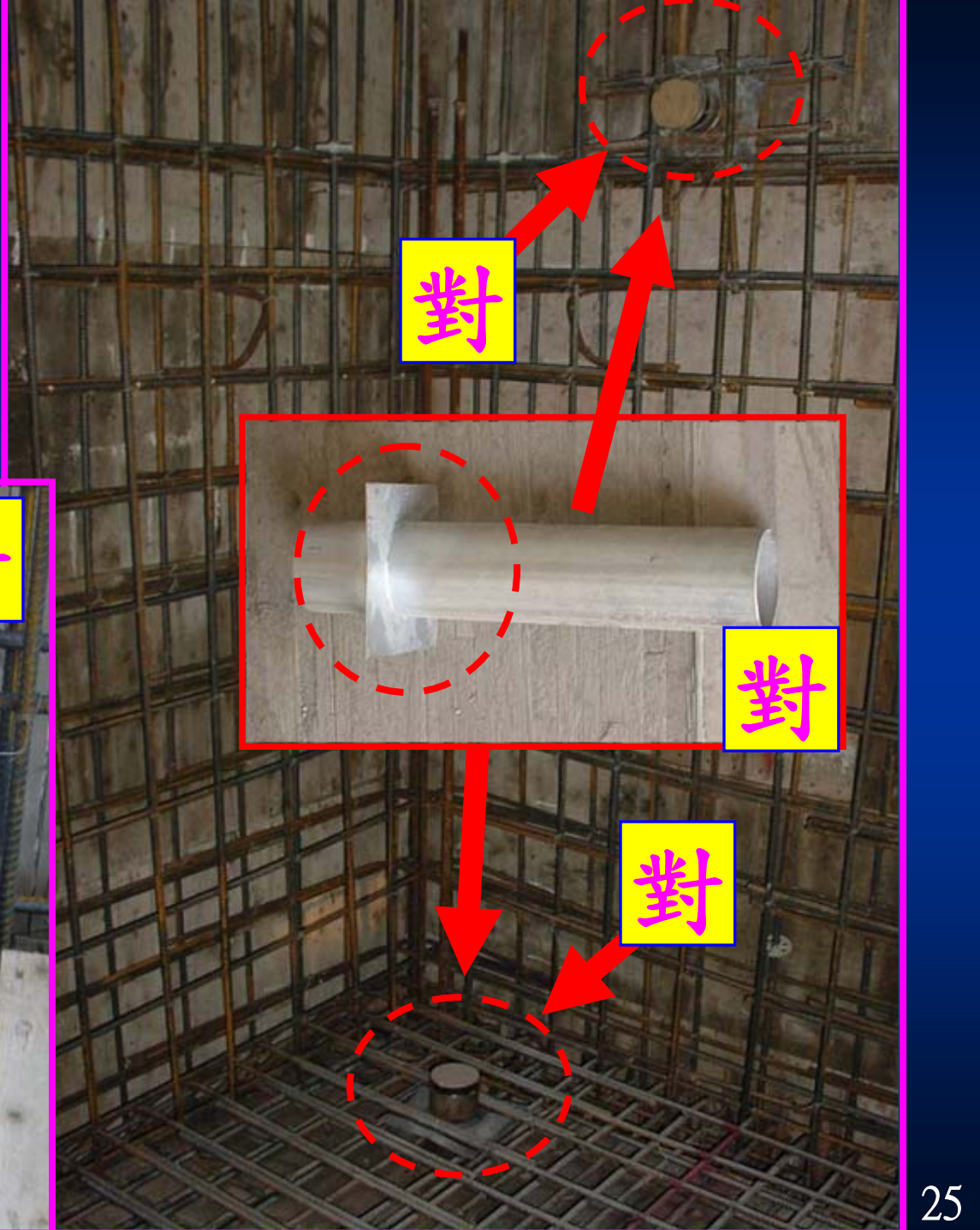
門開啟方向

無障礙空間之廁所，應依規定加設相關扶手及求救按鈕設施等。



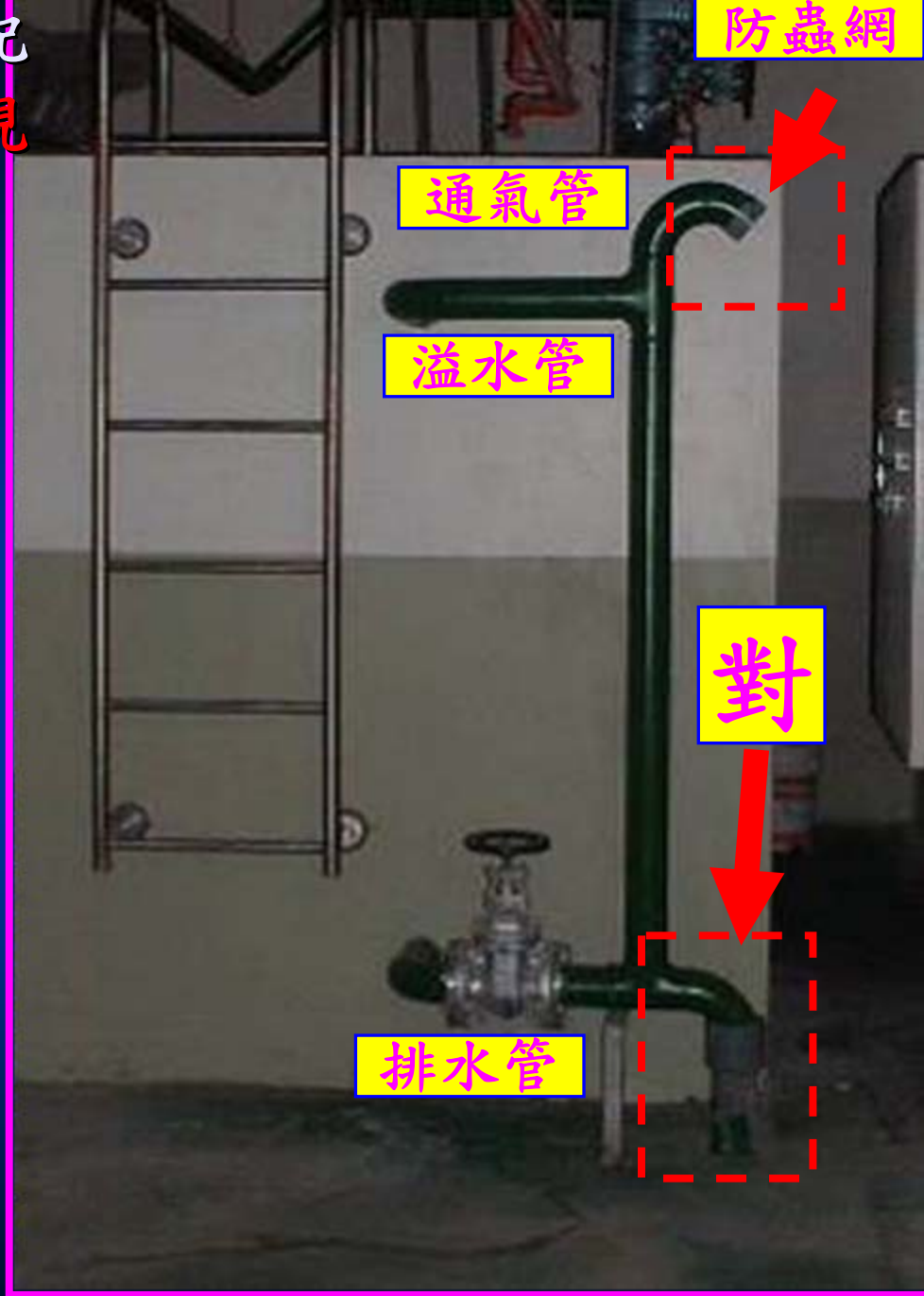
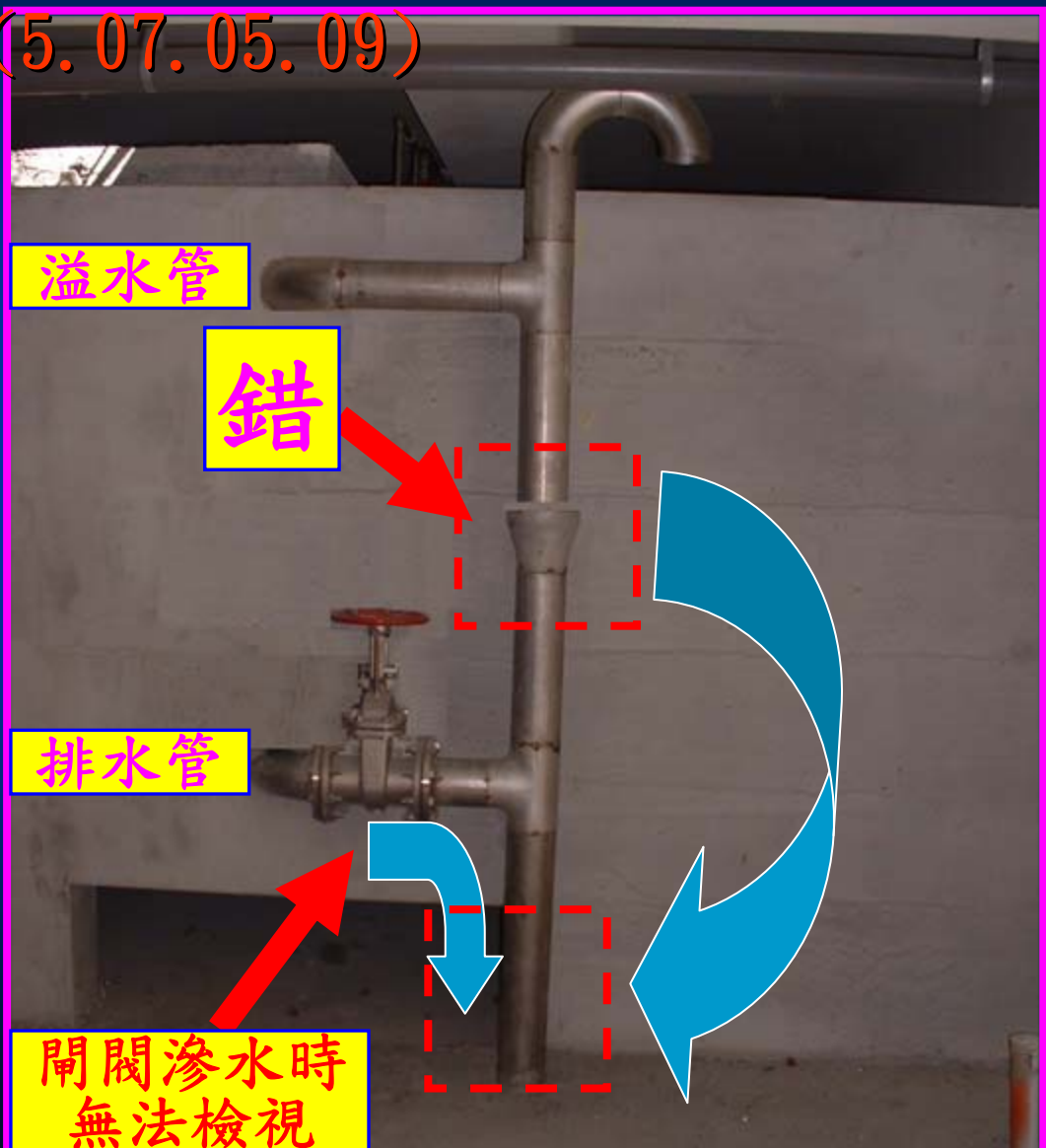
「建築技術規則」建築設計施工編部分條文修正
(建築物無障礙設施設計規範)，自97年7月1日實施

蓄水池之穿越管路，應設**止水板套管**接頭，以免管路周邊滲水，**膠帶**包裹部份將影響接合**密實度**應避免。
(5.07.05.03)

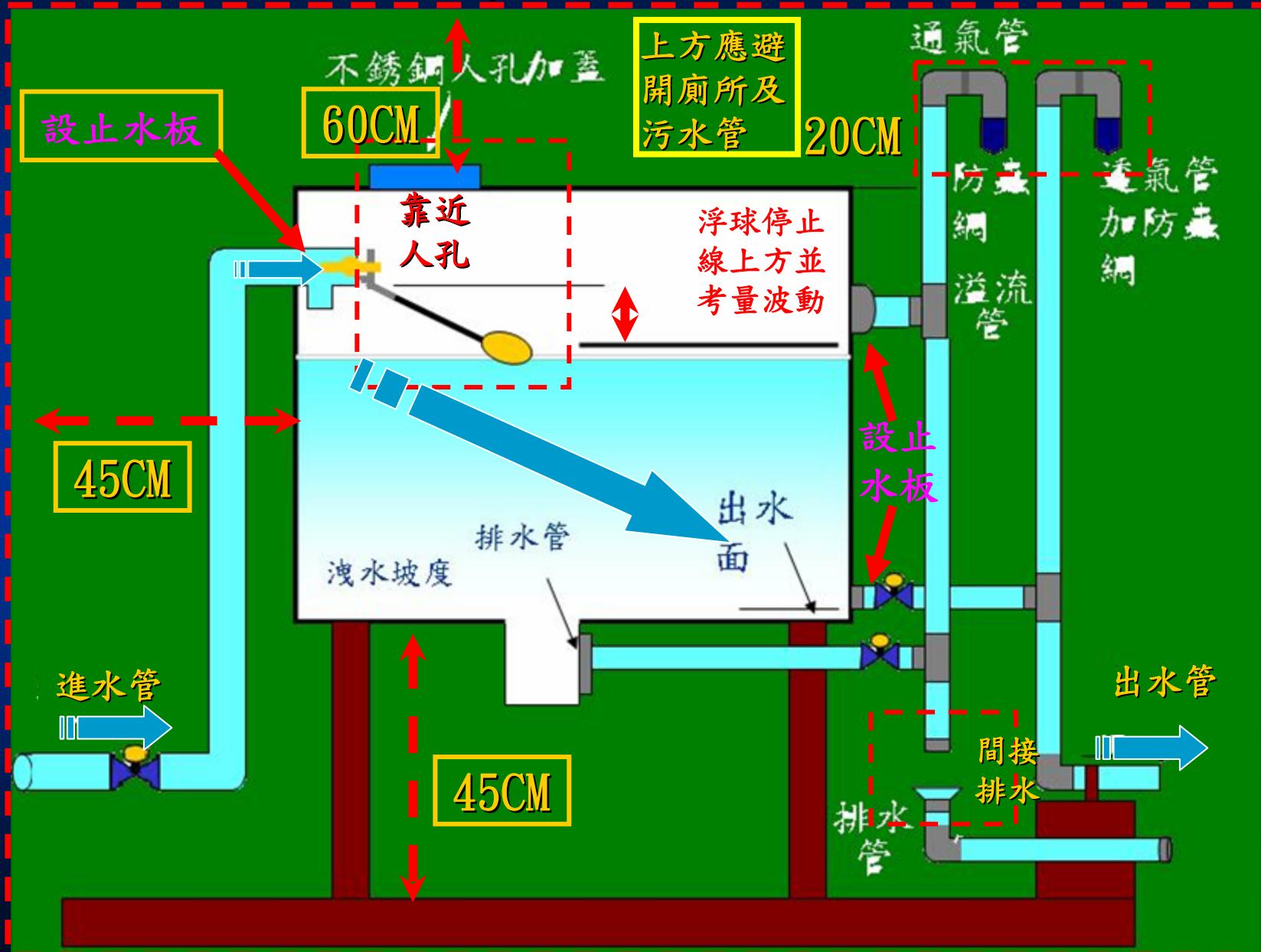


蓄水池溢、排水、通氣管及閘閥配置，應考量溢水及閘閥滲水能檢視；通氣管上方應加設防蟲網。

(5.07.05.09)

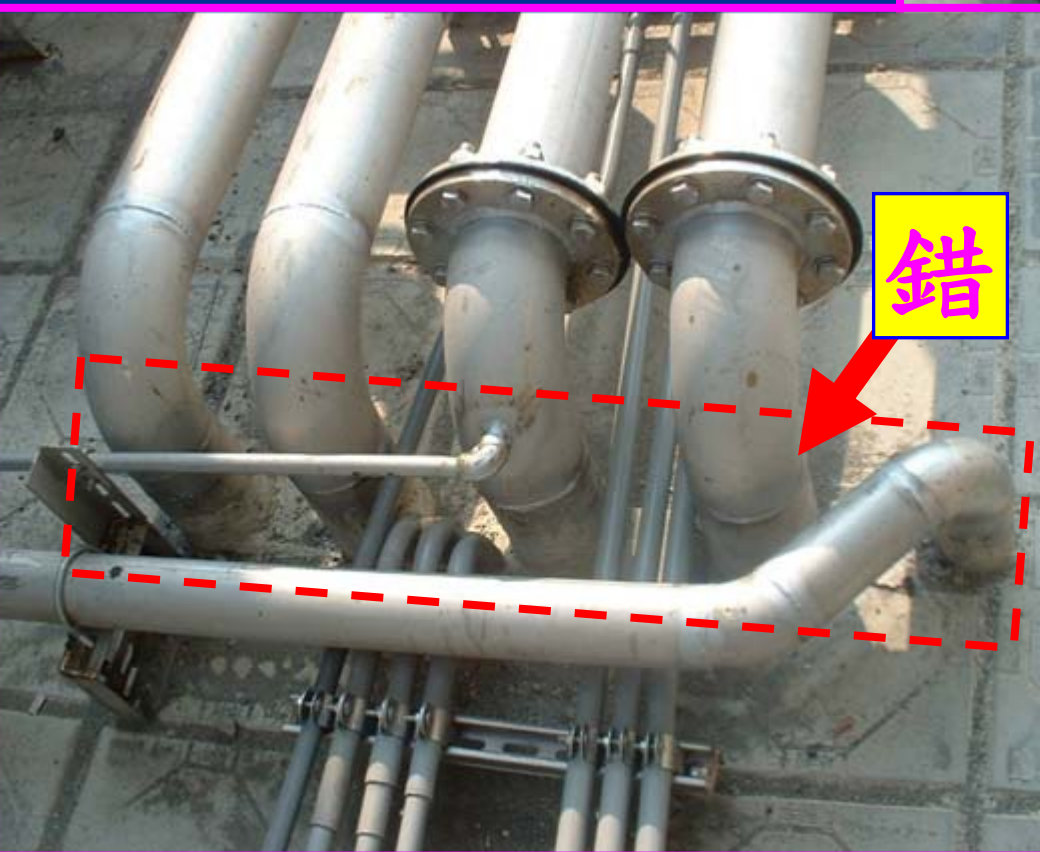
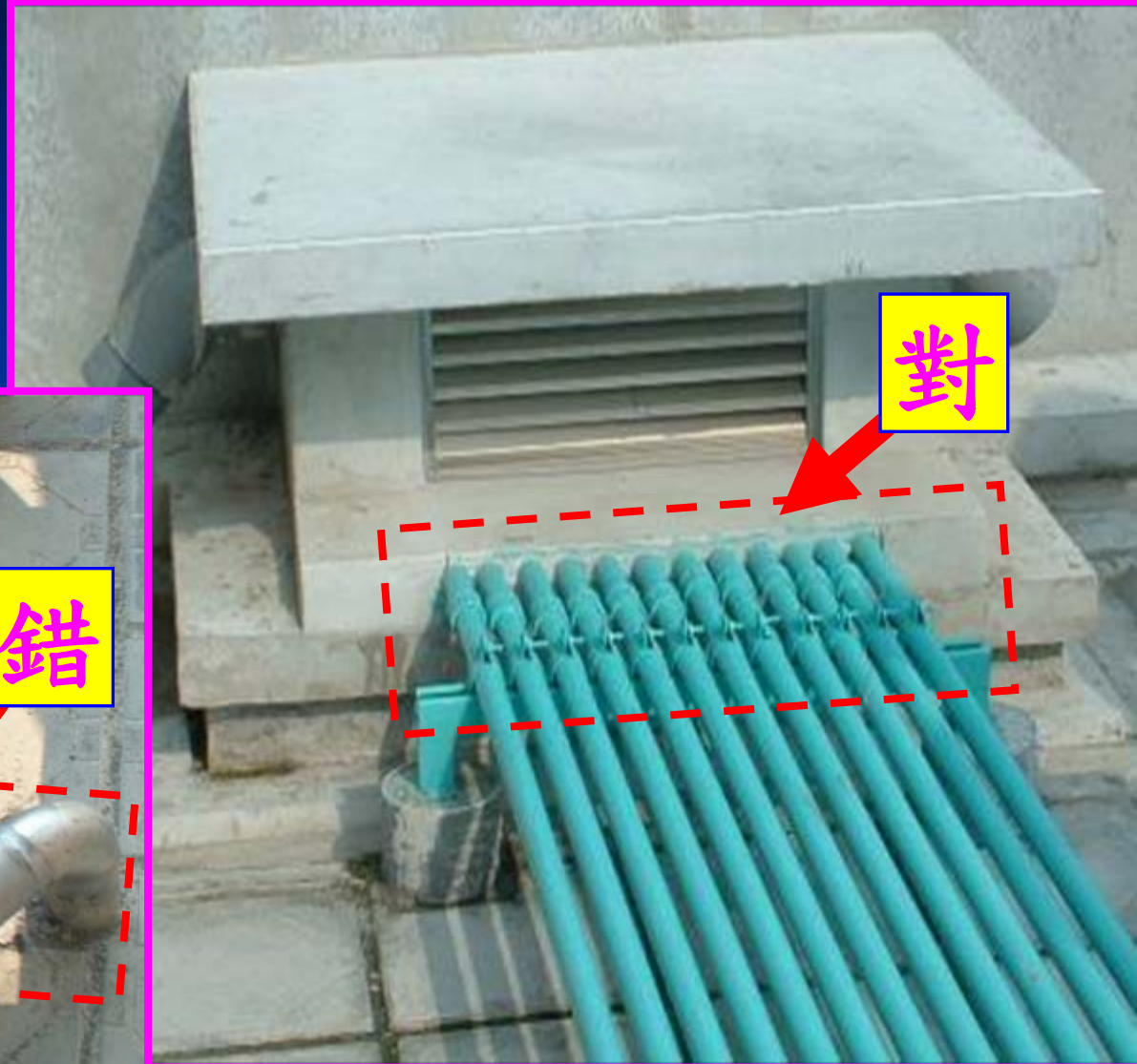


蓄水池、水塔管路配置及屋頂水塔控制極棒上限，皆應低於溢水管位並考量波動高度。

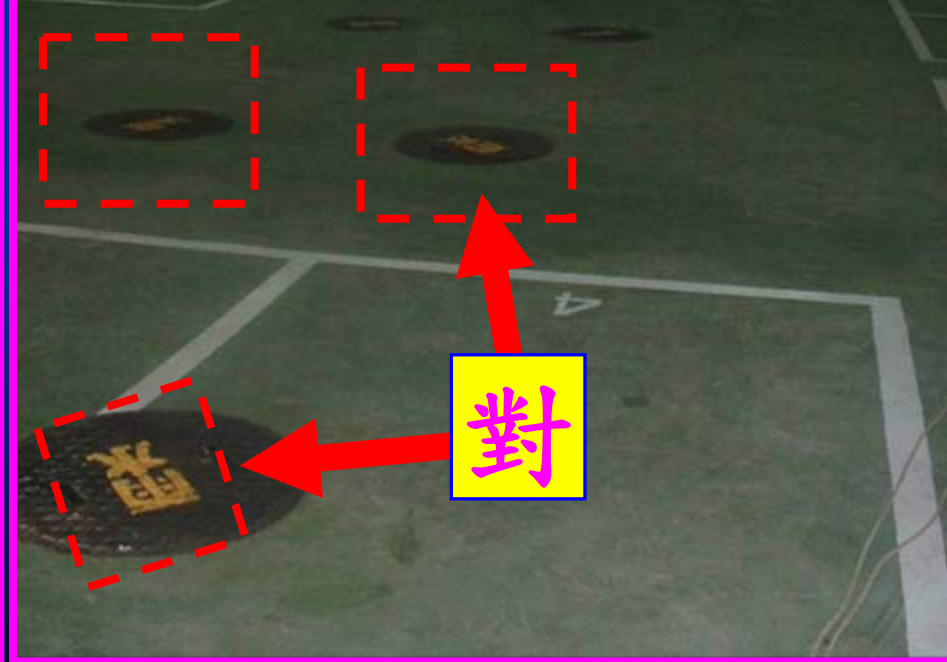


屋頂給水應於管道間凸出物泛水層上方穿越，且管路周邊縫隙應填補確實，以免破壞防水及管道間滲水。

管路穿越頂層樓板時，應注意管路周邊防水層之處理，以免造屋頂滲水。



污水處理、中水(雨水)回收、排放泵浦等人孔位置，
應標示使用區分用途名稱。

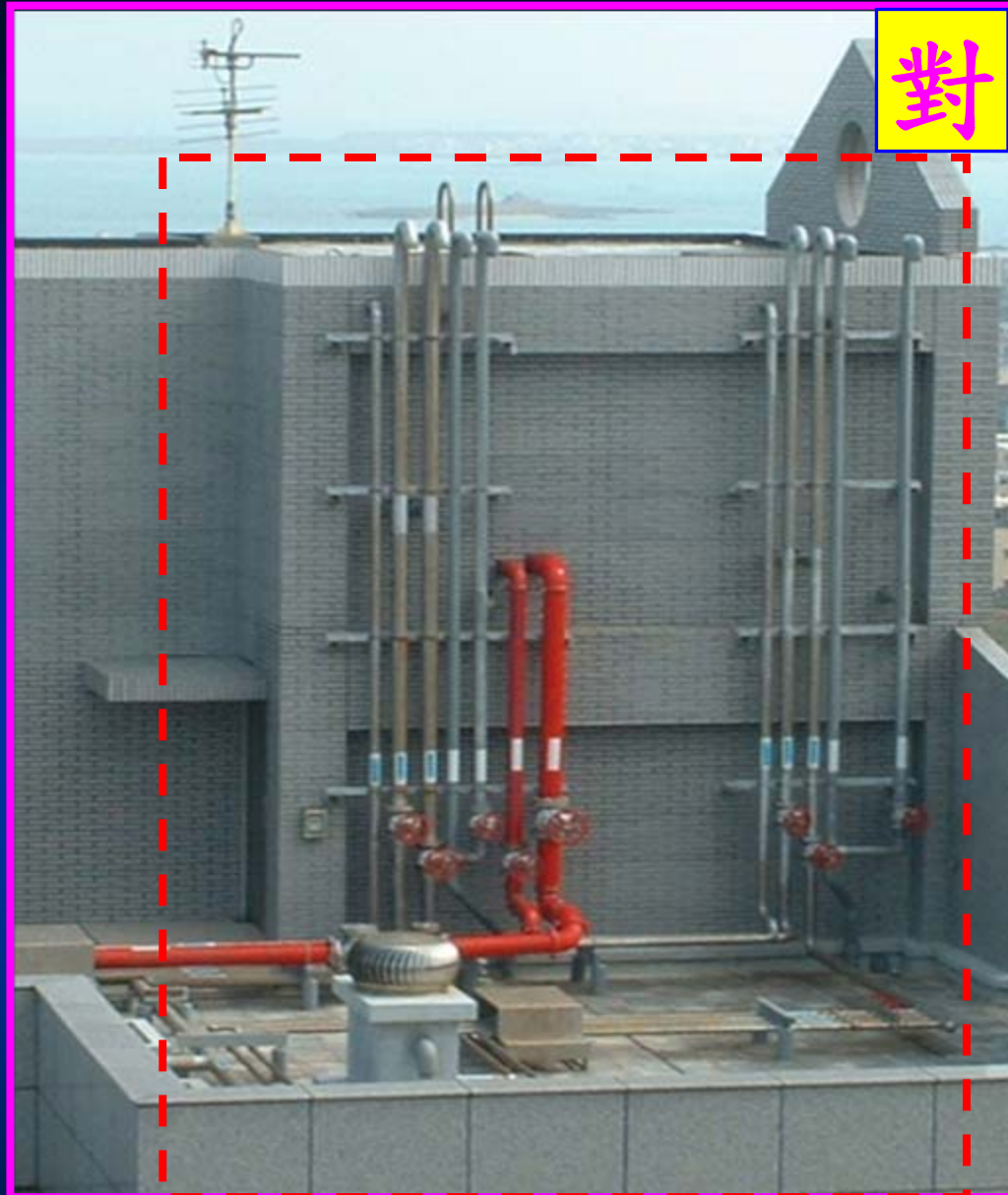


噴灌設備之電磁閥接線頭，應以防水膠帶及接頭處理並置於高處。



屋頂給水立管，應妥適規
劃並其固定方式及間距須
良好，且管路標示及流向
清晰另依規定分色油漆，通
氣管末端應加裝防蟲網。
(5.07.05.09)

對



對

屋頂立式水表給水管路，應依規定
妥適規劃並其固定方式及間距須良
好，且管路應依規定顏色油漆。 31

相關注意事項：

- 高層建築物以屋頂水箱往下算高度若超過15M，每層(戶)應裝設一組減壓閥，壓力設定為1.2kg/cm²。
- 自來水外管橫過污排水管、煤氣管應至少距離保持15CM。
- 自來水管與污水管埋設於同一管溝時，自來水管底部再任何一位置需高於污水管30CM以上。應在排水溝或污水管之頂上或溝底通過。
- 逆止閥依安裝方式分為橫式及立式，不可錯接使用。
- 連接熱水器、洗衣機或洗碗機之水管，應裝設水閥；必要時並應裝設逆止閥。
- 用水設備之安裝，不得損及建築物之安全；裝設於6樓以上建築物結構體內之水管，應設置專用管道。
- 水栓及衛生設備供水水壓不得低於0.3kg/cm²；其因特殊裝置需要高壓或採用直接沖洗閥者，水壓不得低於1kg/cm²。水壓未達前項規定者，應備加壓設施。
- 水表前後由令中心點，距離牆面不得小於10CM；水表底部距樓板應有2CM分以上高度。