

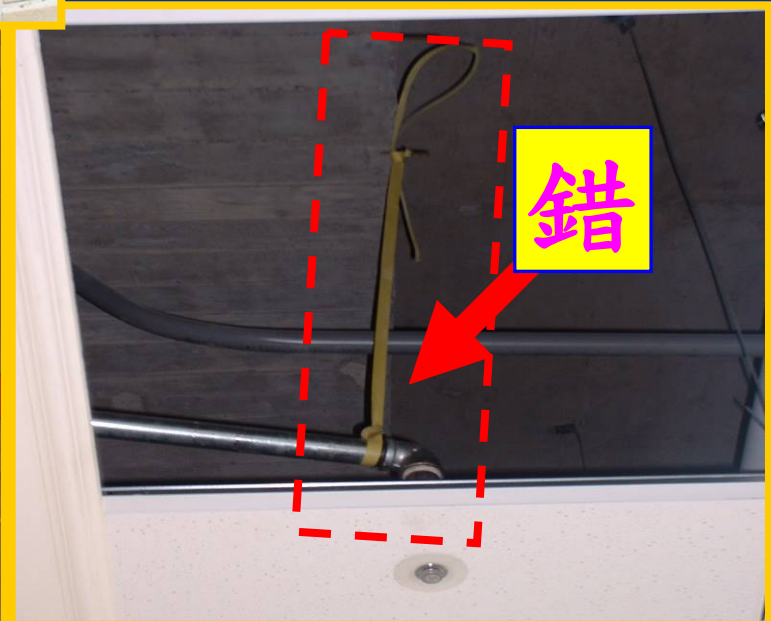
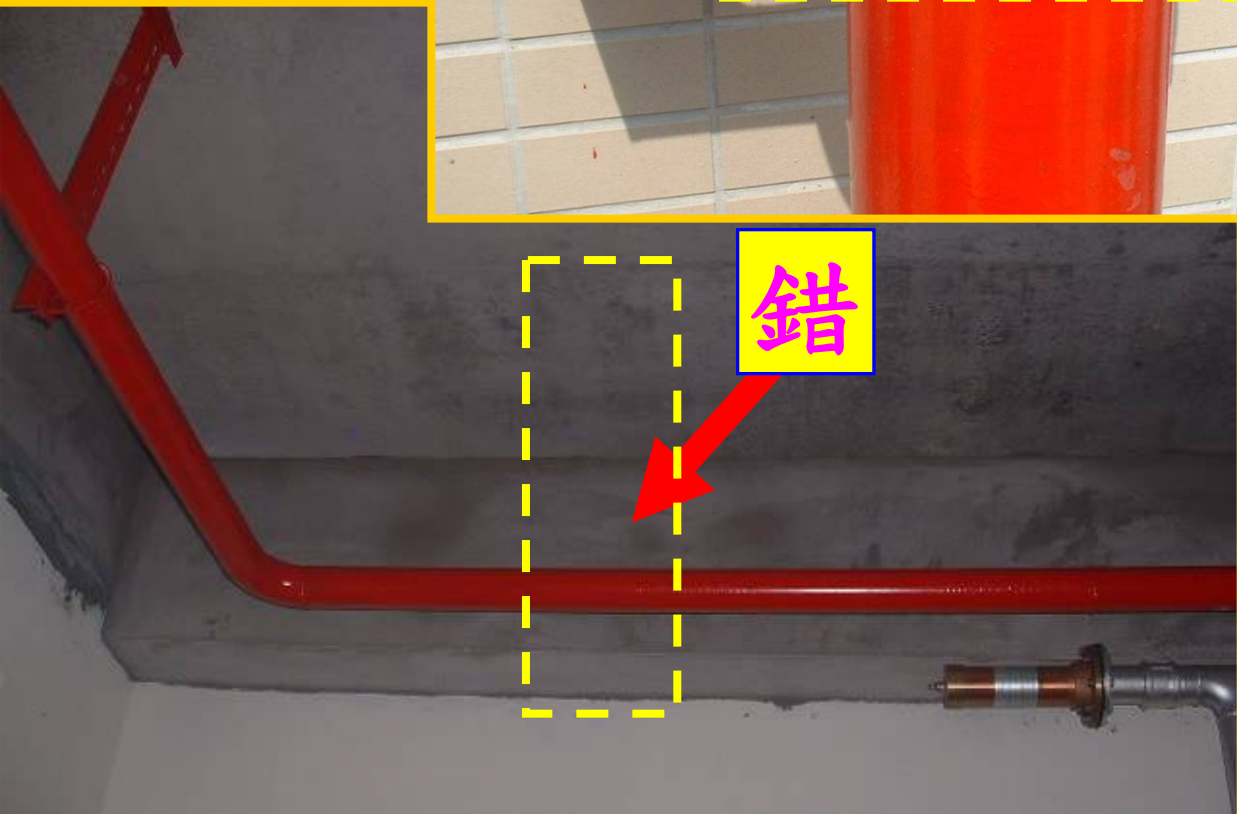
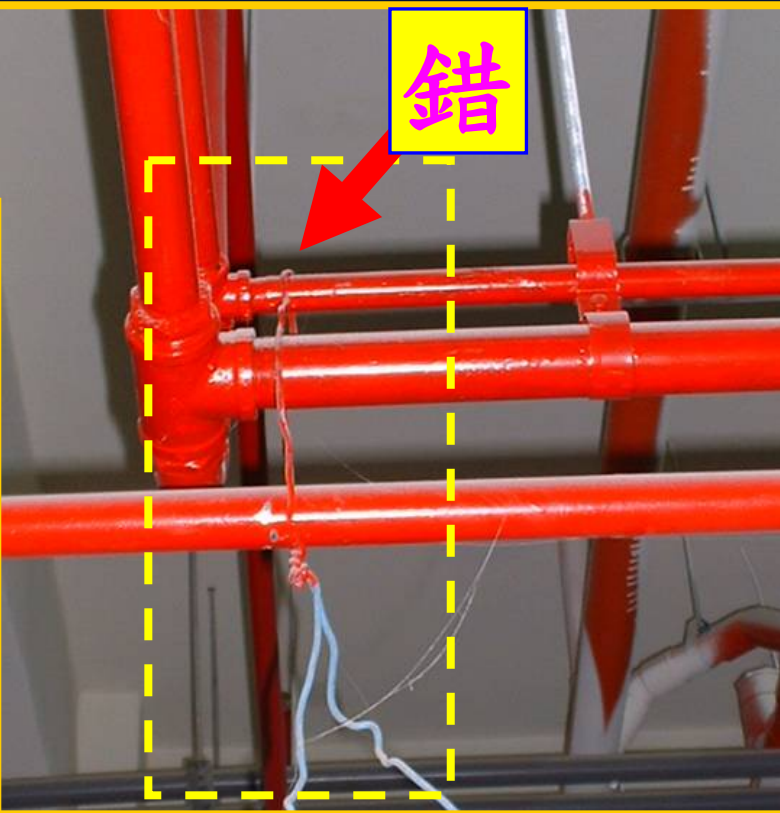
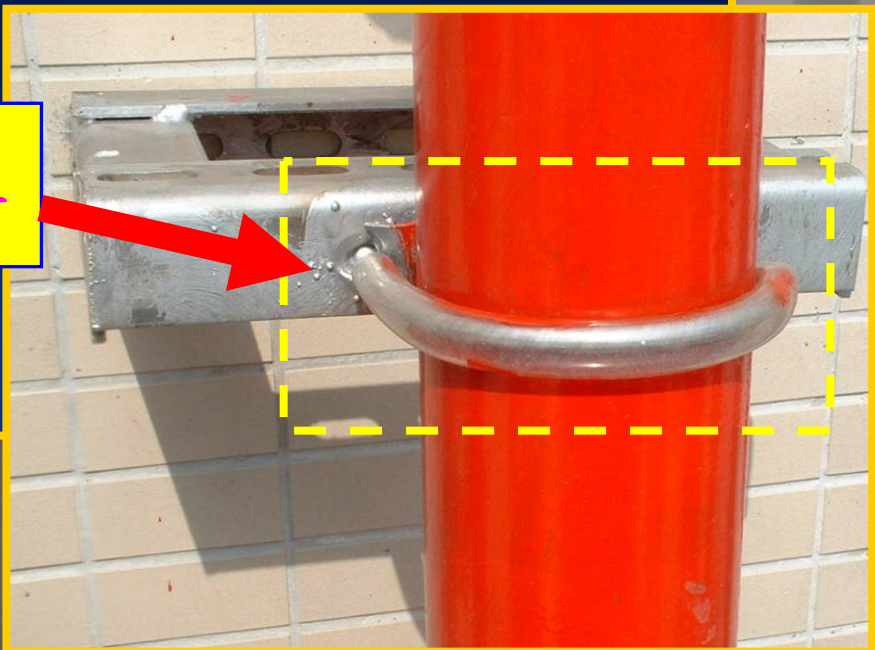
台南市政府
Tainan City Government
<http://www.tnccg.gov.tw>

六、消防設備常見缺失實例探討 (5.07.07)

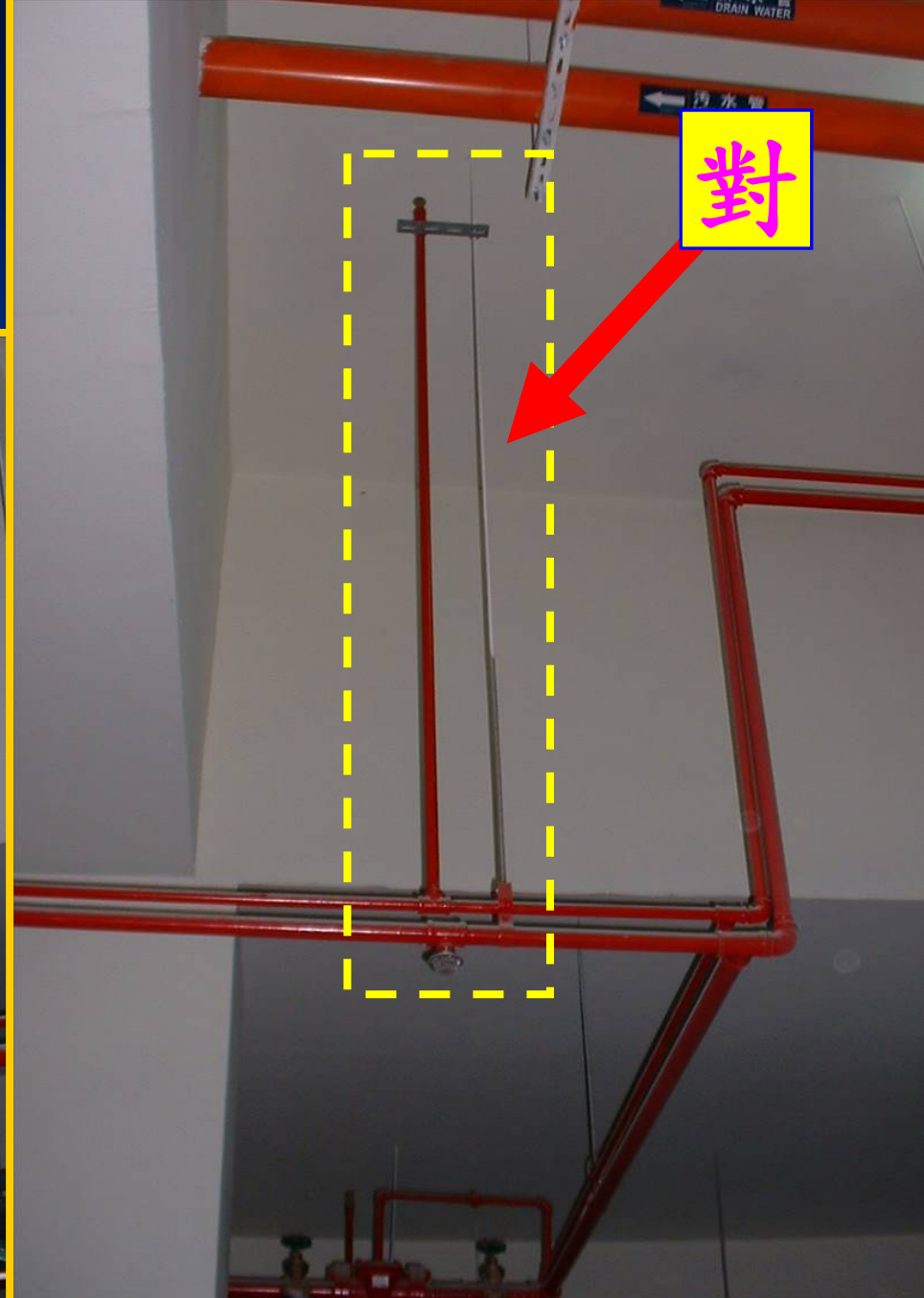
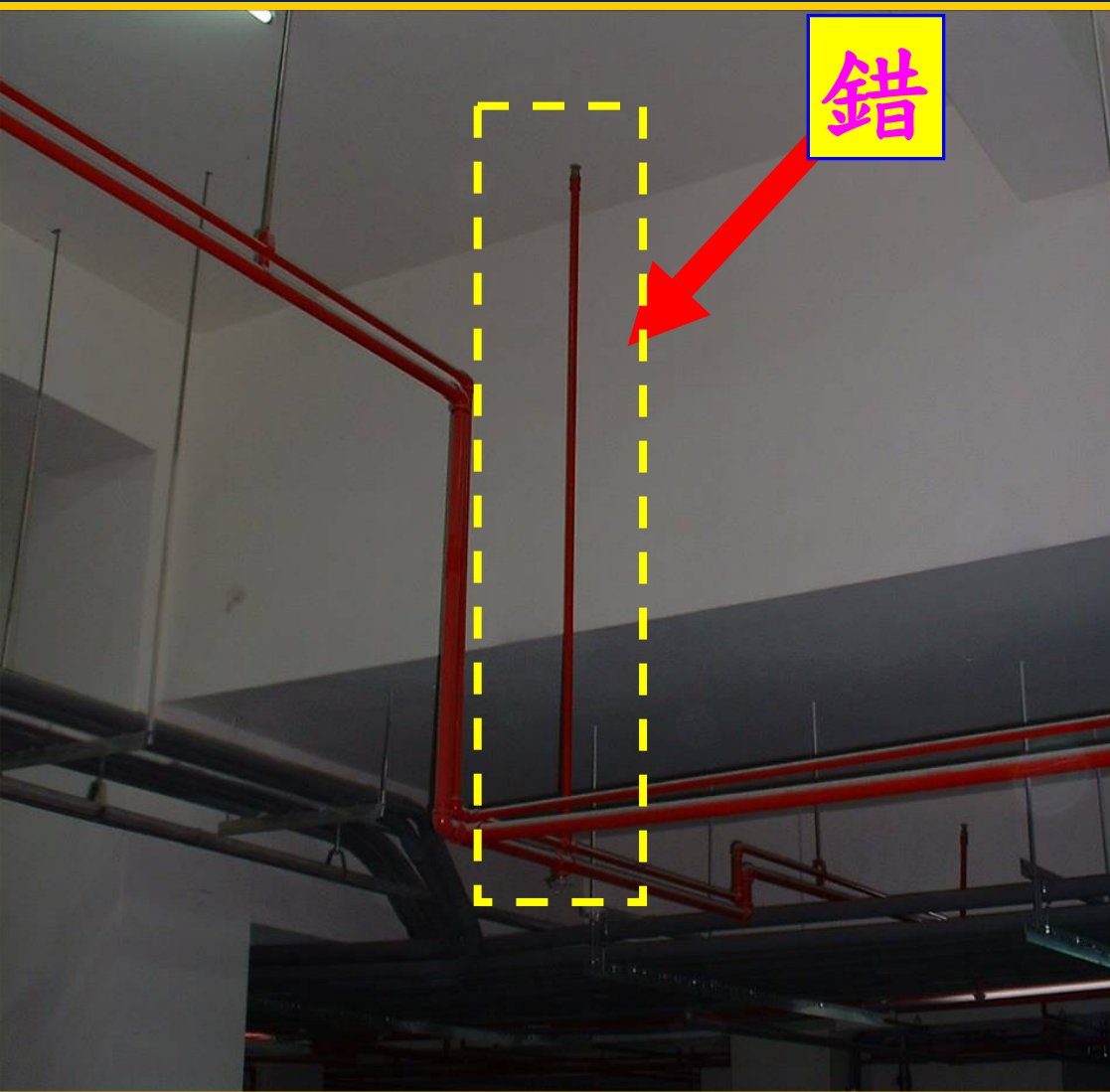
檢閱消防送審圖與工程契約圖說是否有差異

消防管路配管施作，應依規定
間距加裝固定架。(5.07.07.07)

對 僅供參考

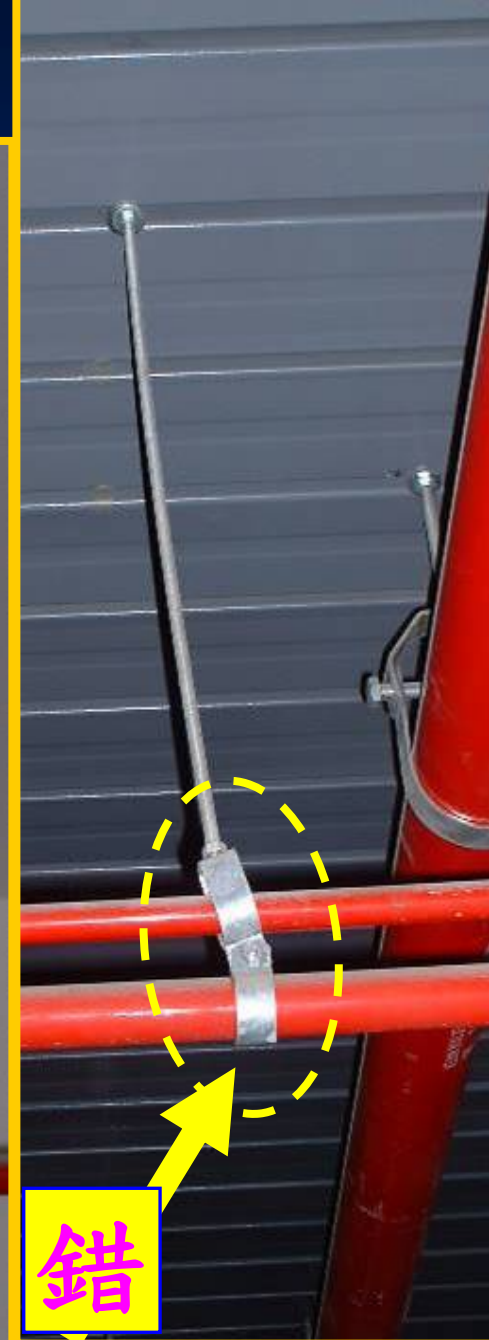
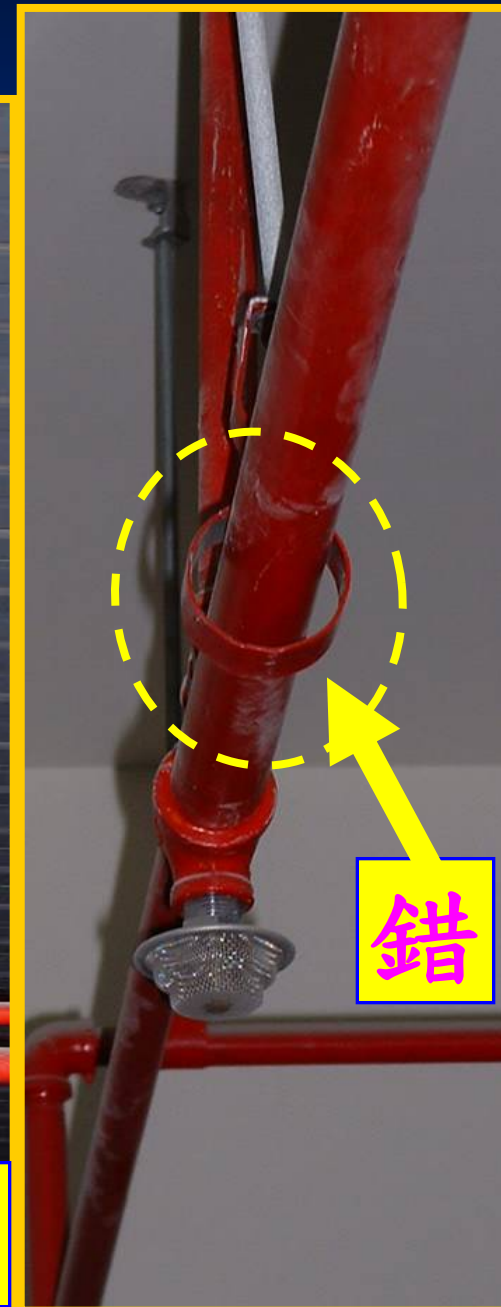
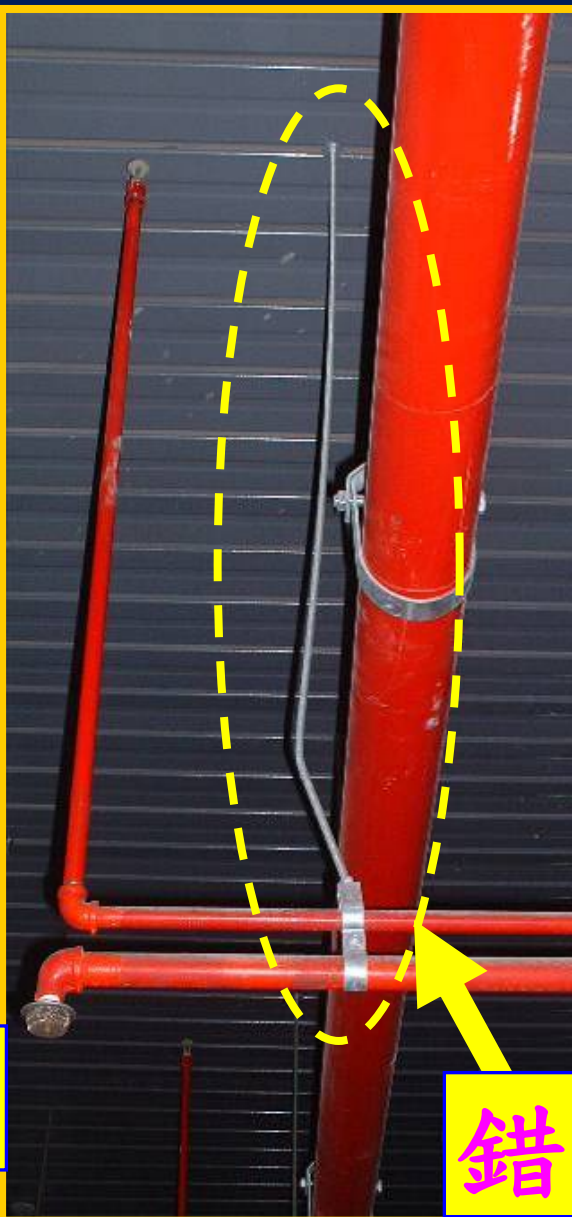
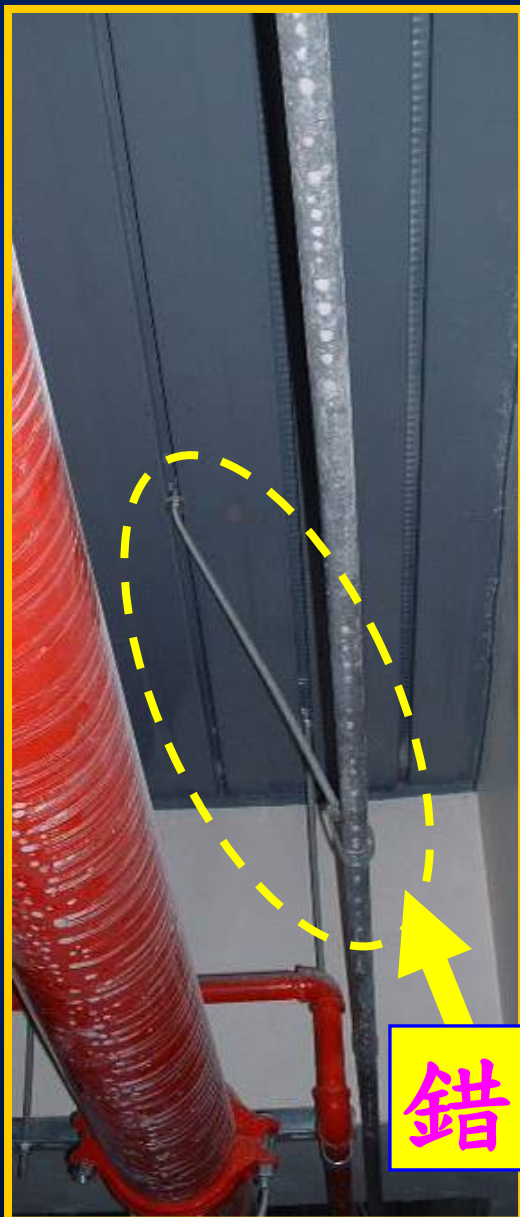


消防管路配管施作，應依規定間距加裝固定架。
(5.07.07.07)



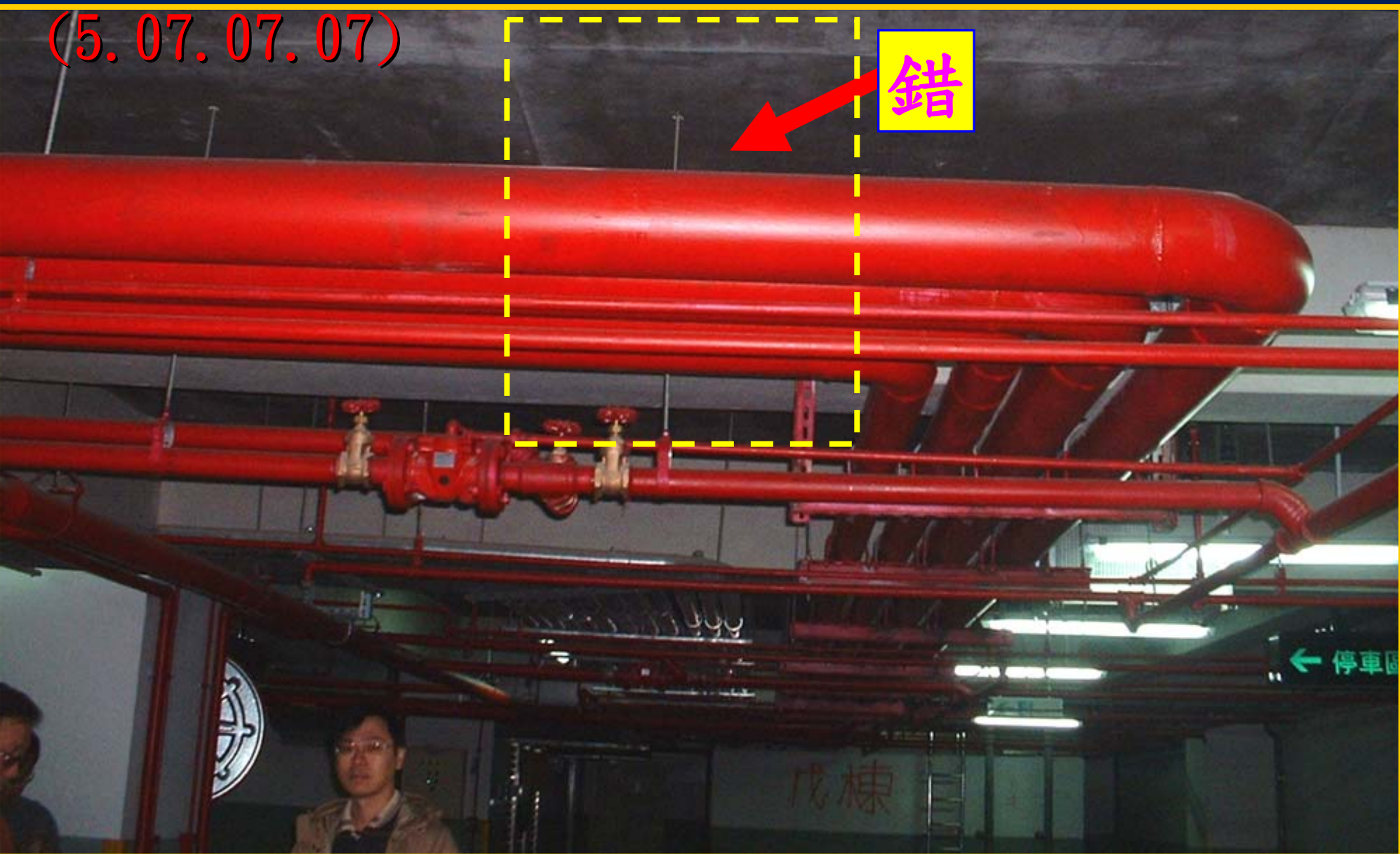
消防管路配管施作，吊桿施作不良。

(5.07.07.07)

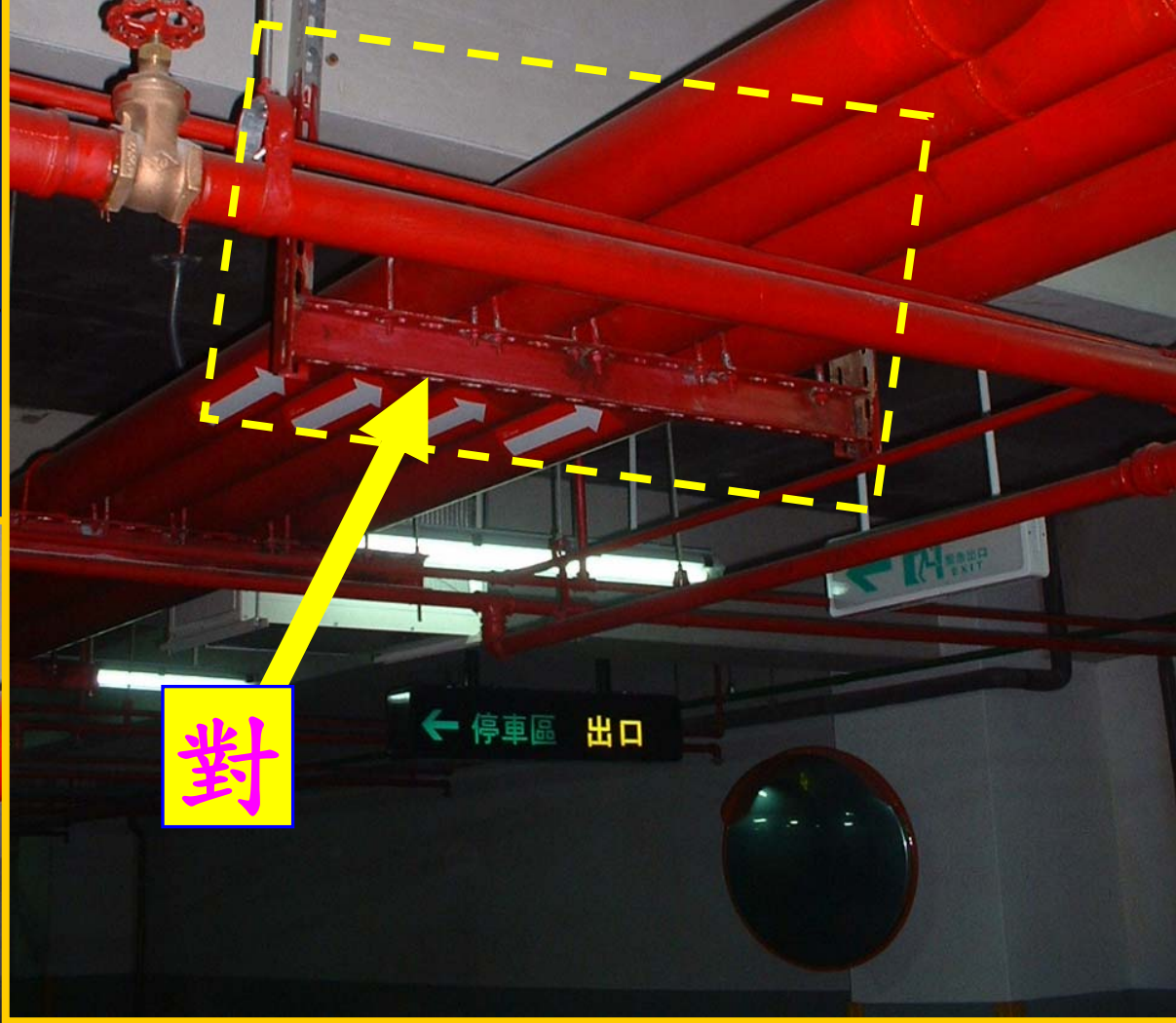
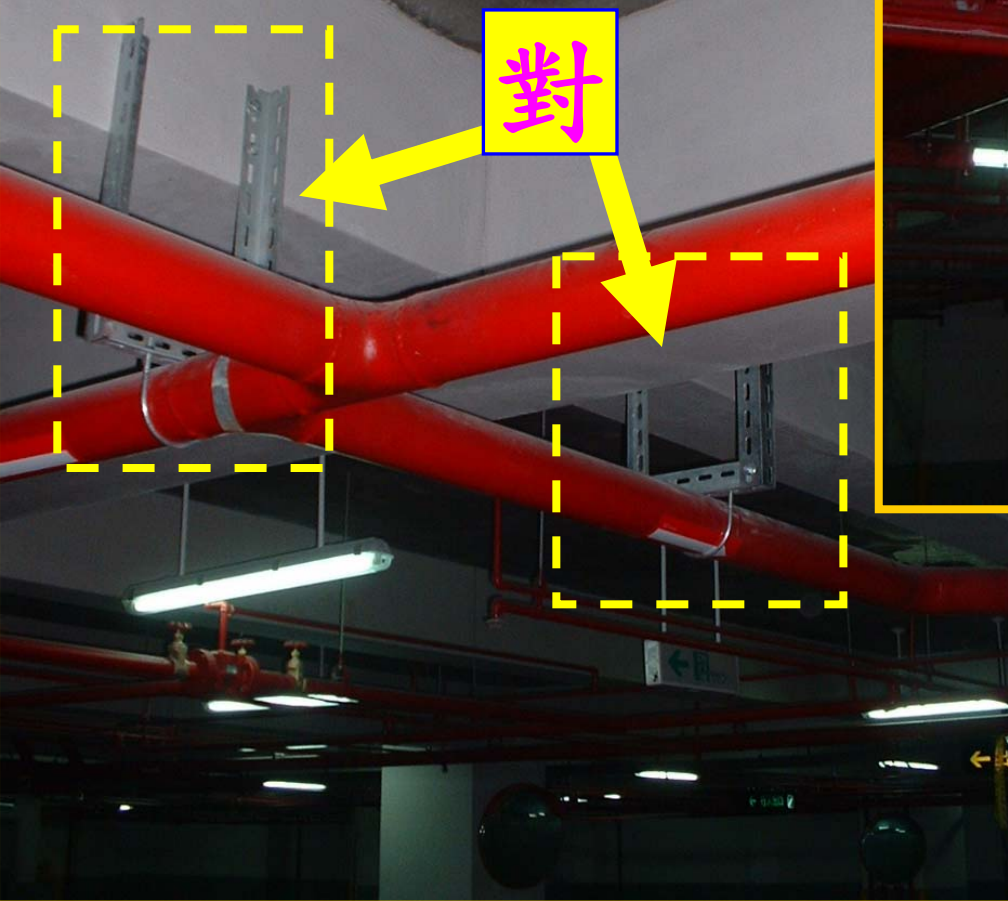


消防管路配管吊掛施作，應依規定間距吊掛，並注意吊桿架之規格(配合管徑)，尤其轉彎處部分。

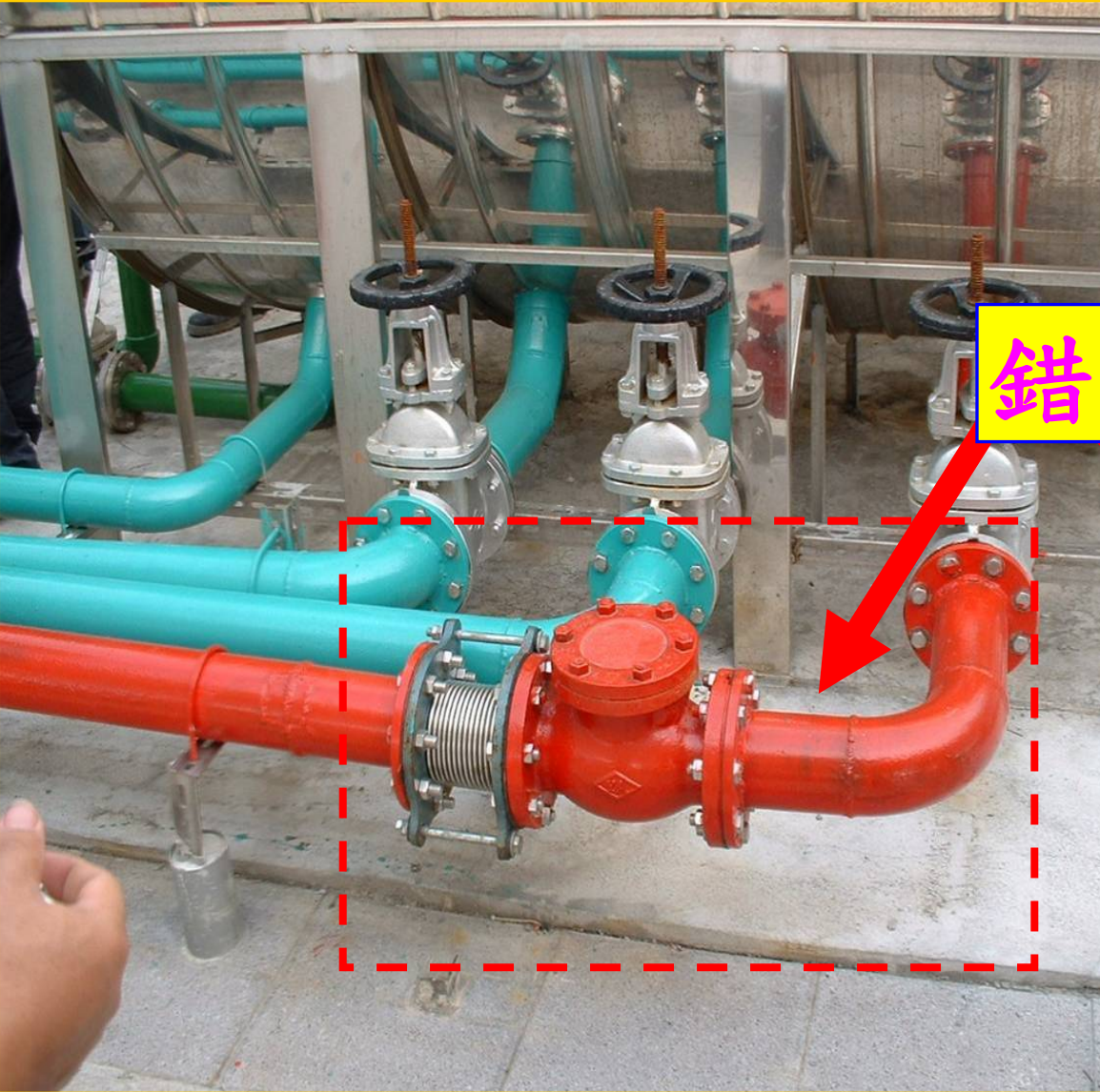
(5.07.07.07)



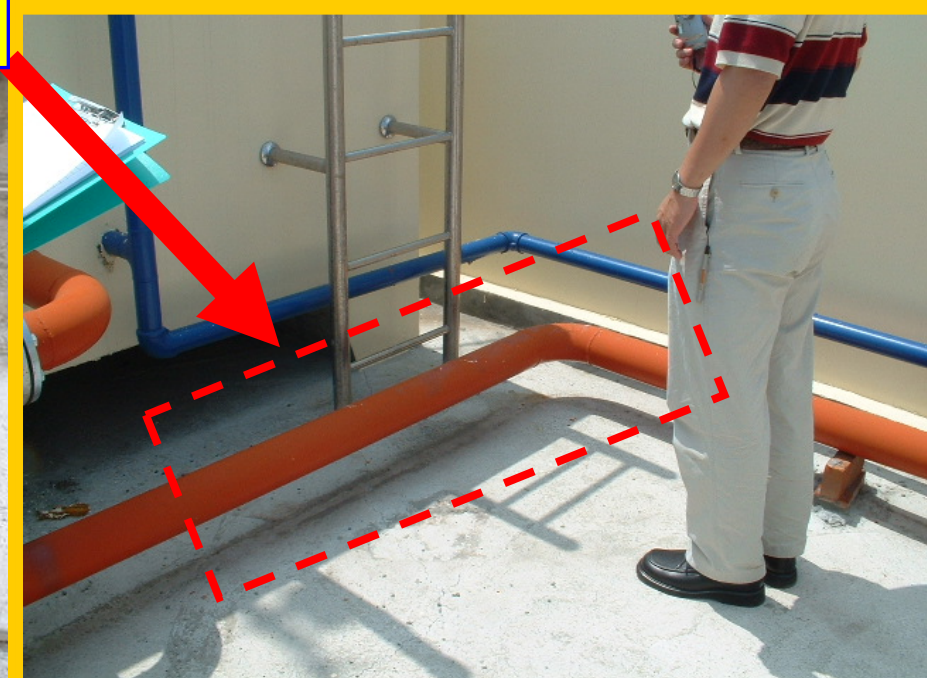
消防管路配管應於樑下
加裝固定架補強，吊桿
架之規格及間距應依規
定施作。(5.07.07.07)



消防管路配管施作，應依規定
間距加裝固定架(尤其閥件位
置)。(5.07.07.07)



錯



屋頂消防水池穿牆
 管路應注意其止水
 版及預埋設高度。

此段配管, 閥件材質採 SUS#304

1T 以上水塔

測試用出水口
 Ø38 Ø63

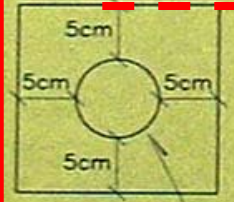
如何與自來水塔共用?

消防水帶箱

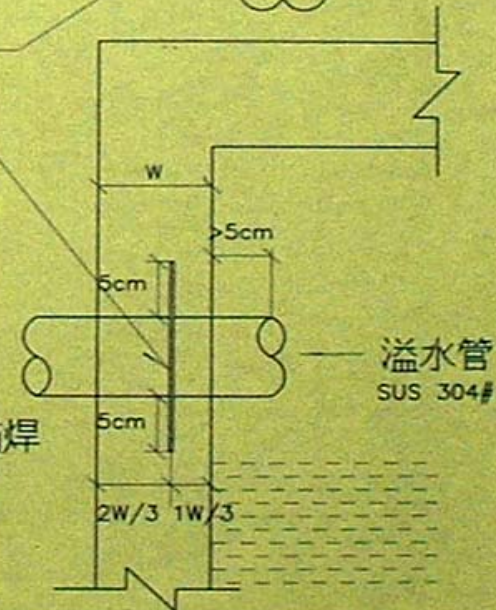
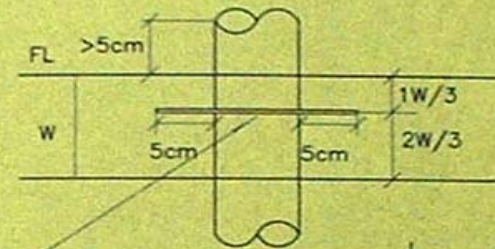
消防水帶箱

止水板

SUS 304#
 厚 0.4cm



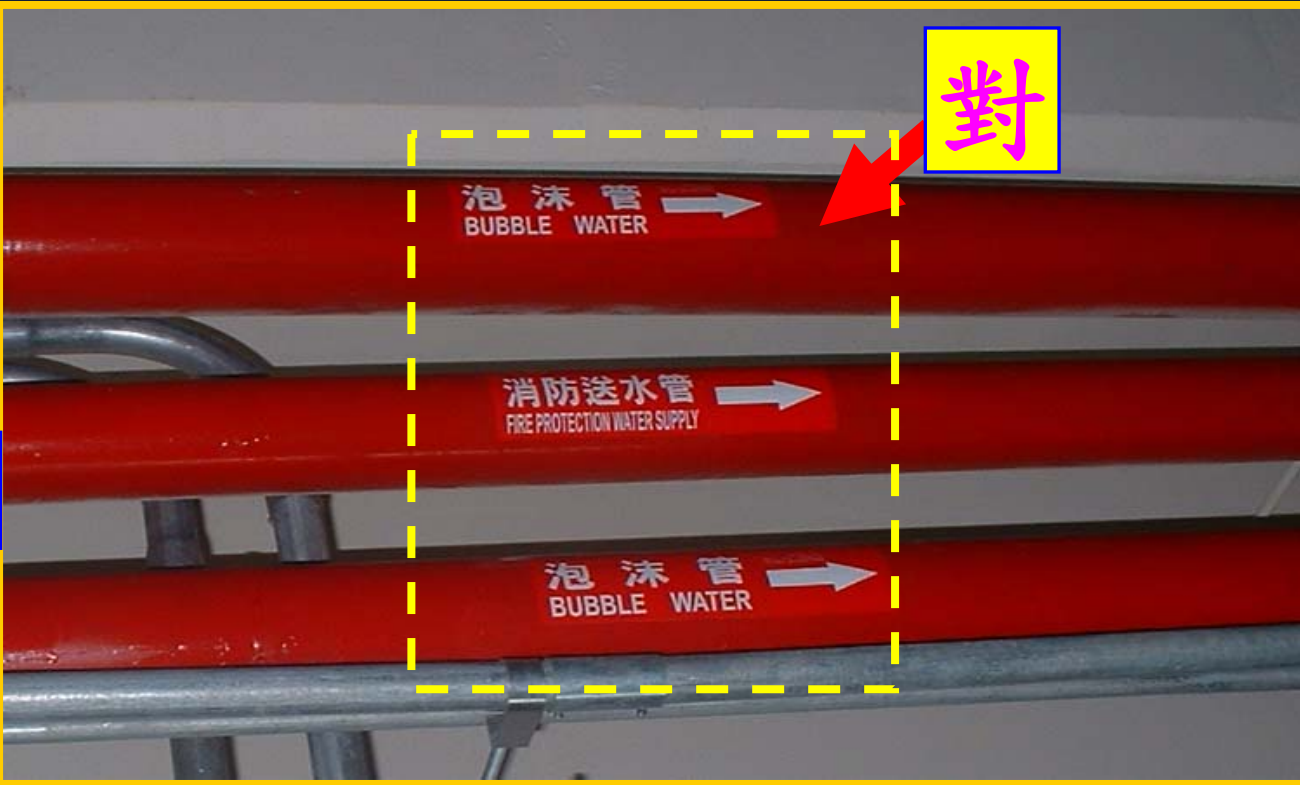
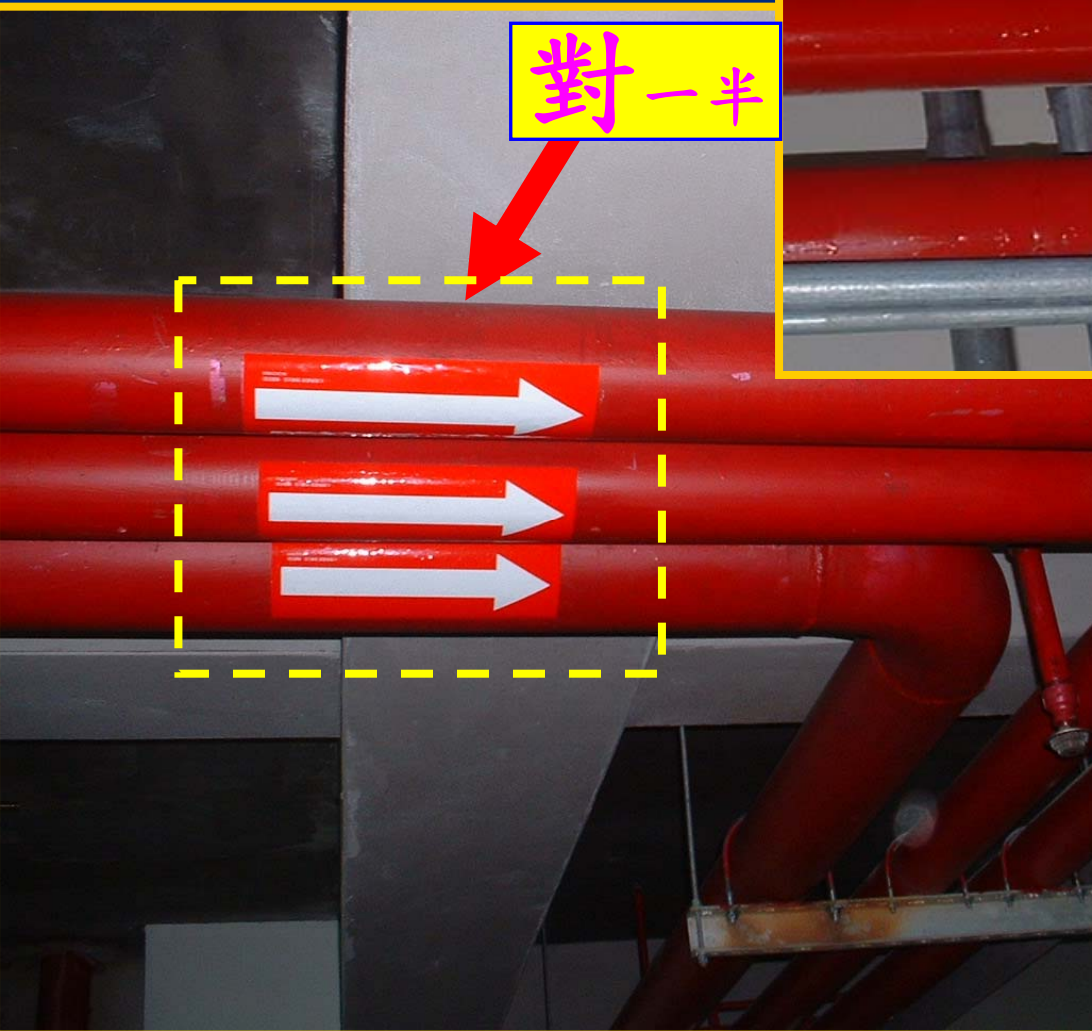
上下圓滿焊



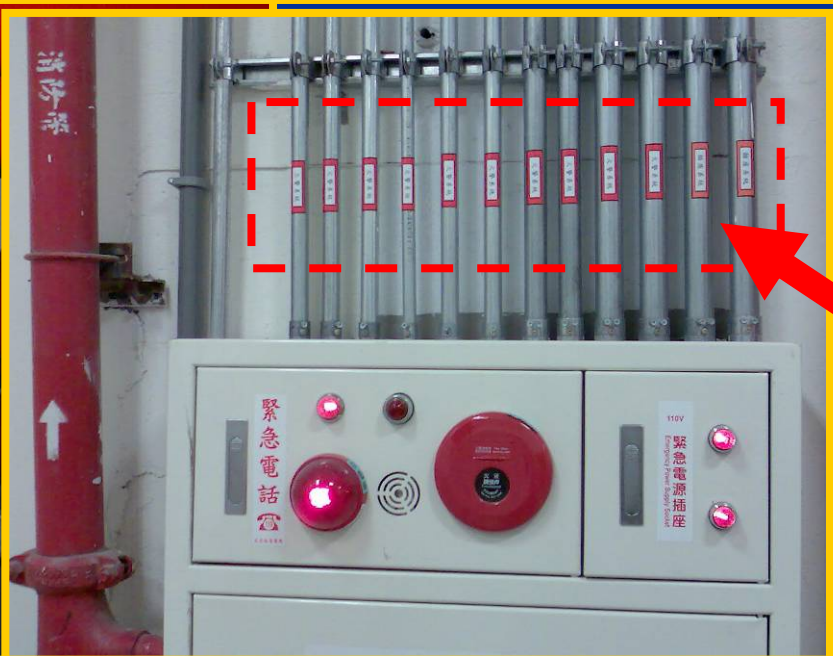
水塔, 水池水管穿牆, 貫穿樓版止水板示意圖

消防及警報管路應
標示管類名稱及流
向。

對一半

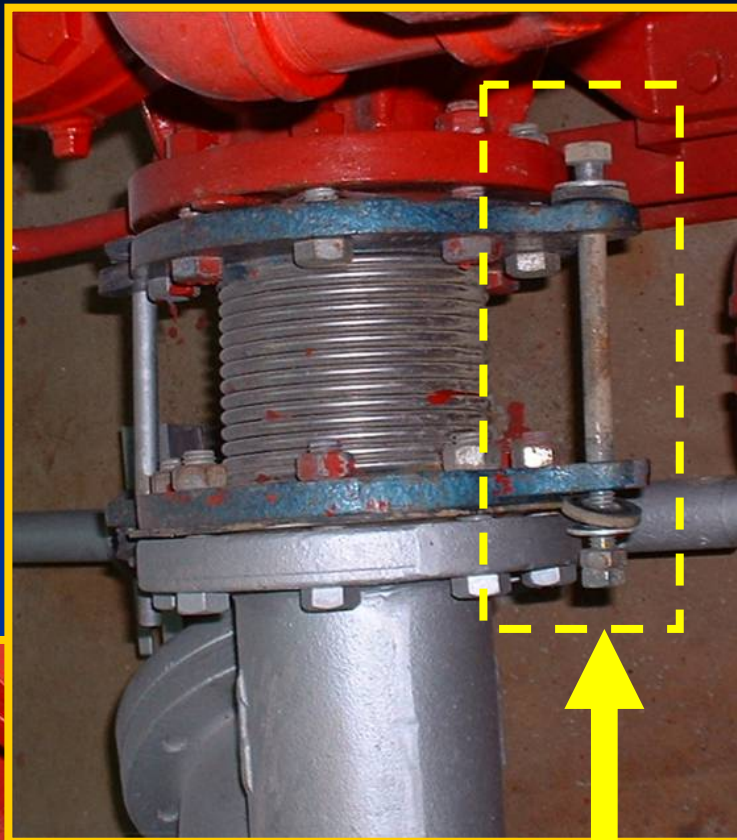
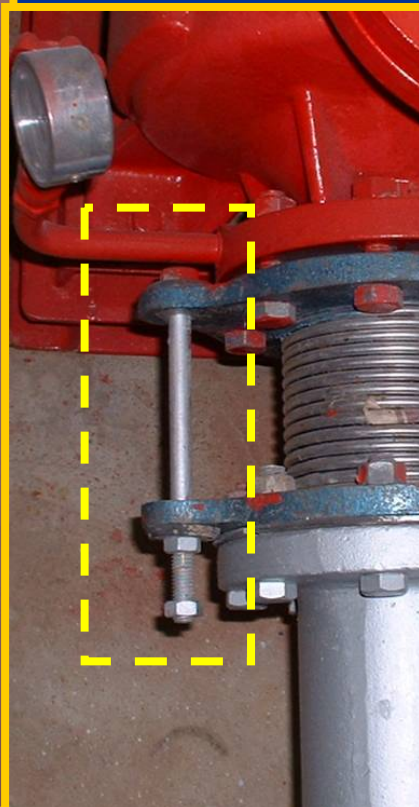
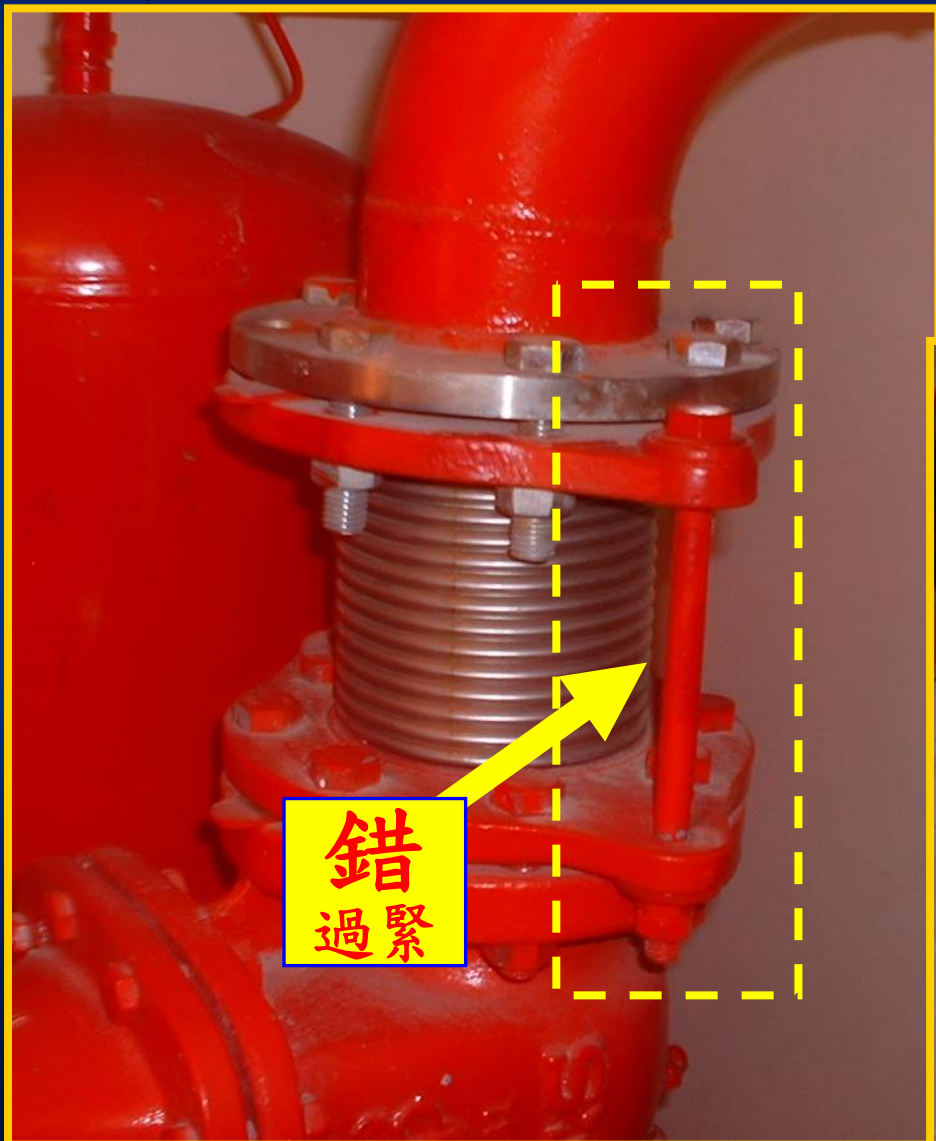


對



對

消防管路防震軟管設限螺桿，施作完成後應**限度**調整**鬆緊度**不宜過鬆或緊。

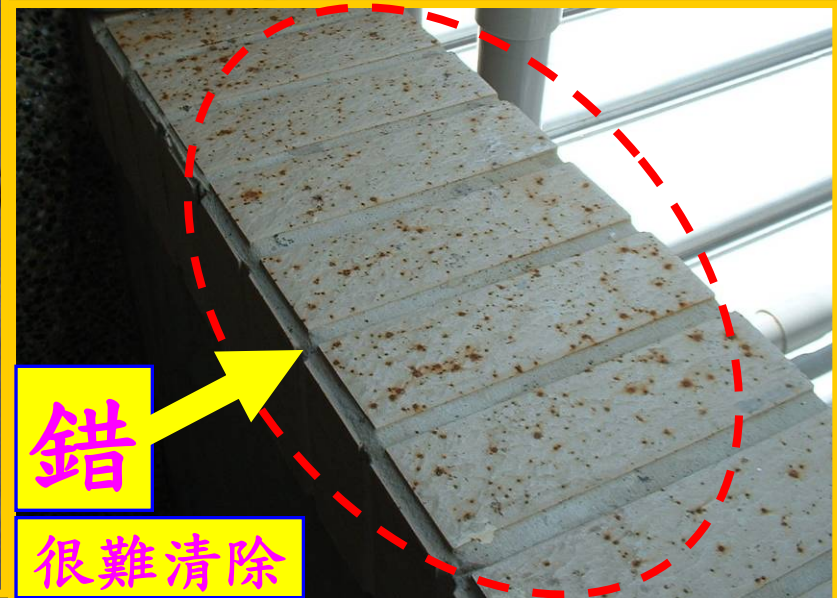
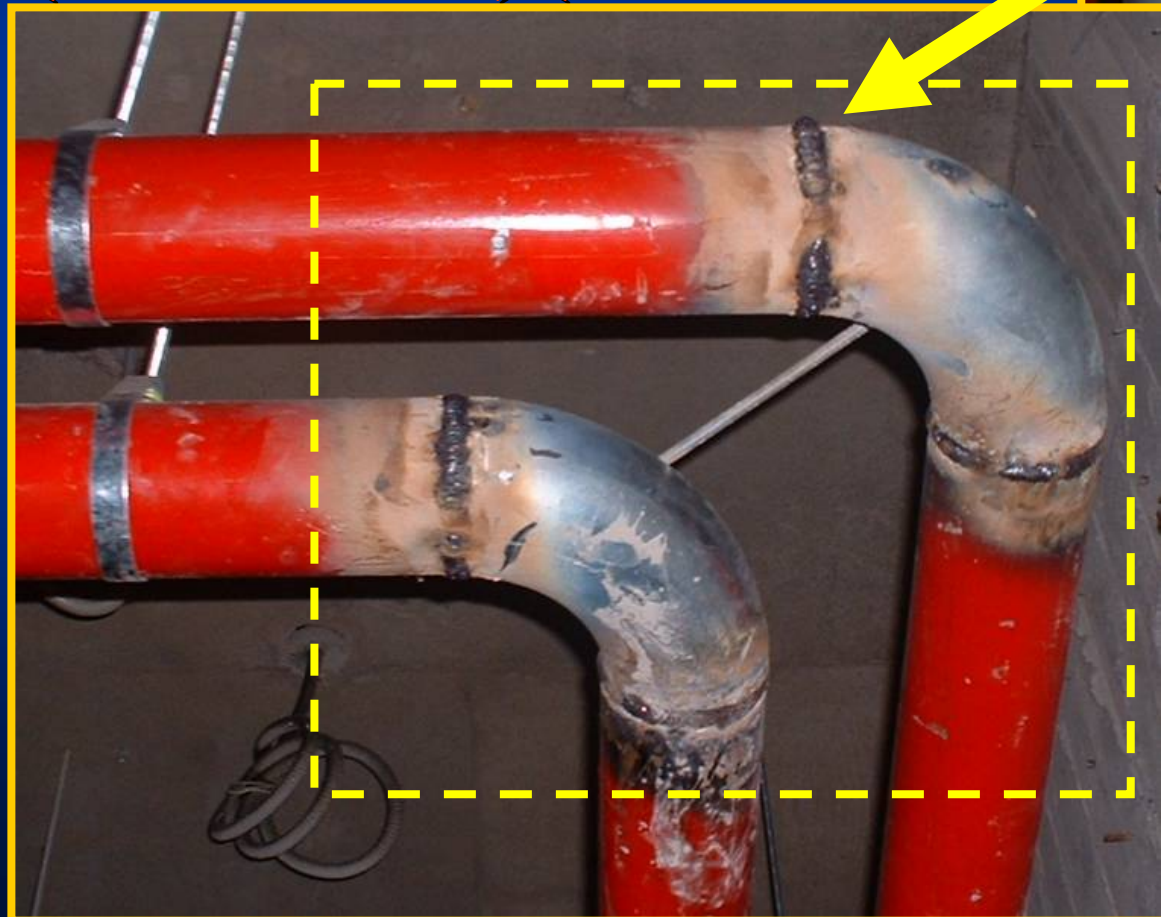


管路固定架不得**焊接**固定於配電箱或控制箱體上，管路**焊接**後應即**去渣防銹**處理，**焊接**位置**側面**及**下方****裝修面**應**保護**，以免污損。
(5.07.07.01)(5.07.07.23)

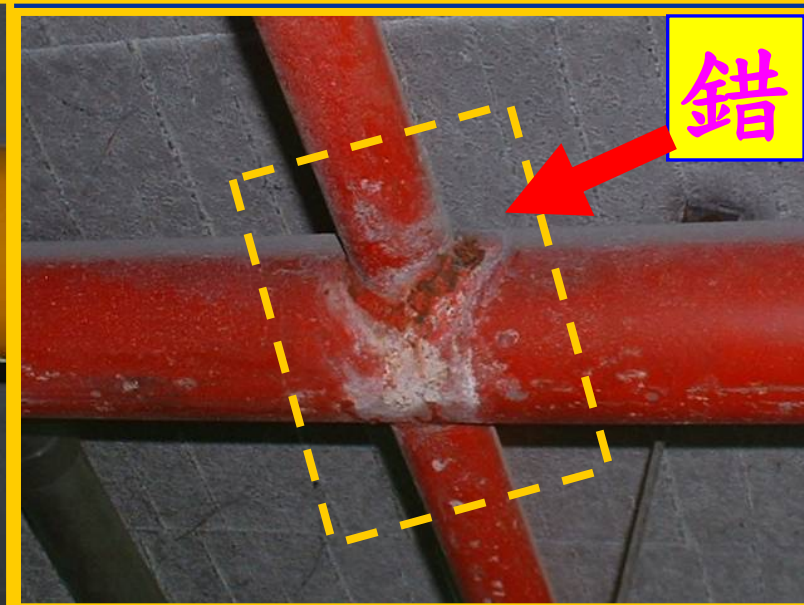
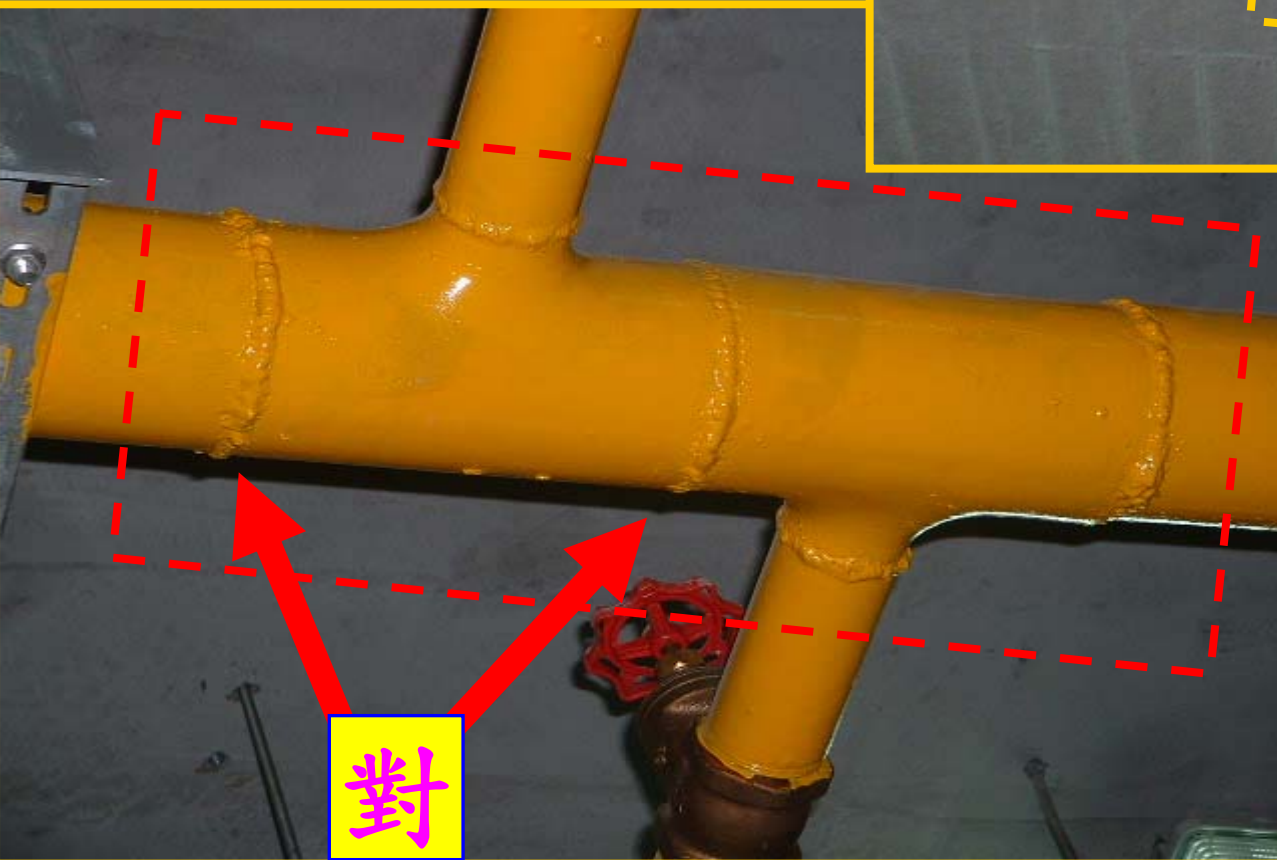
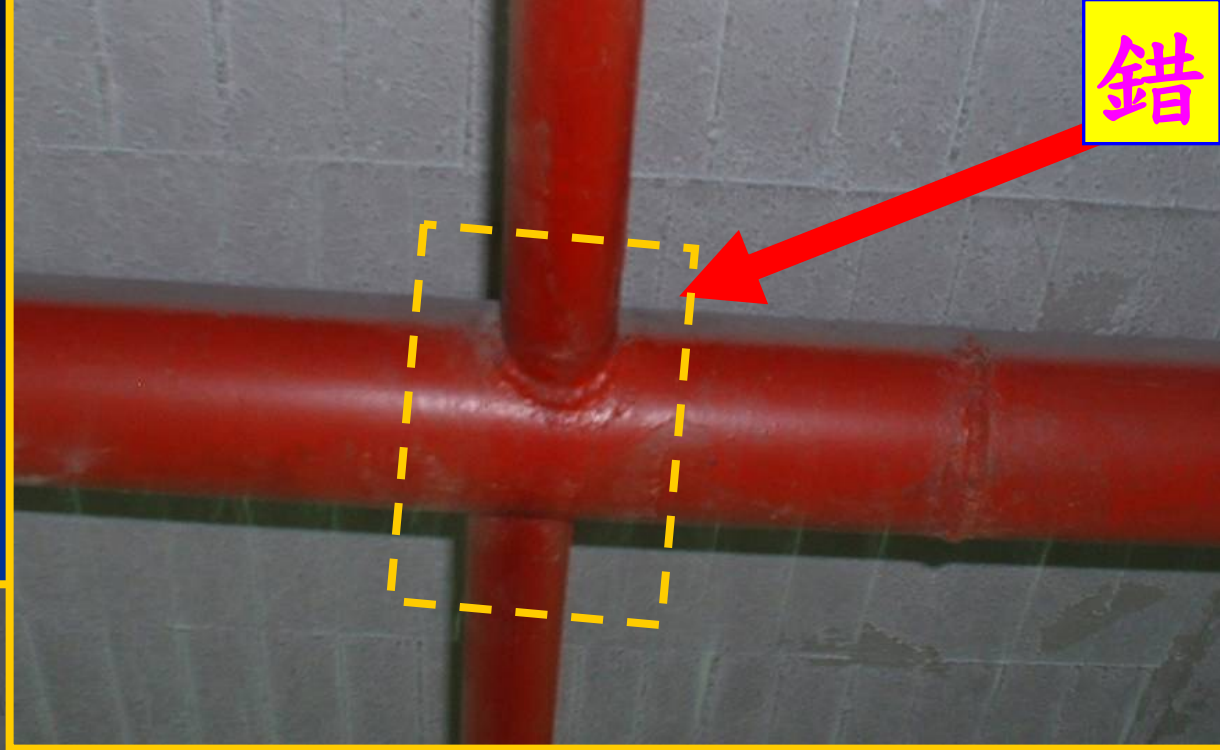
錯

錯

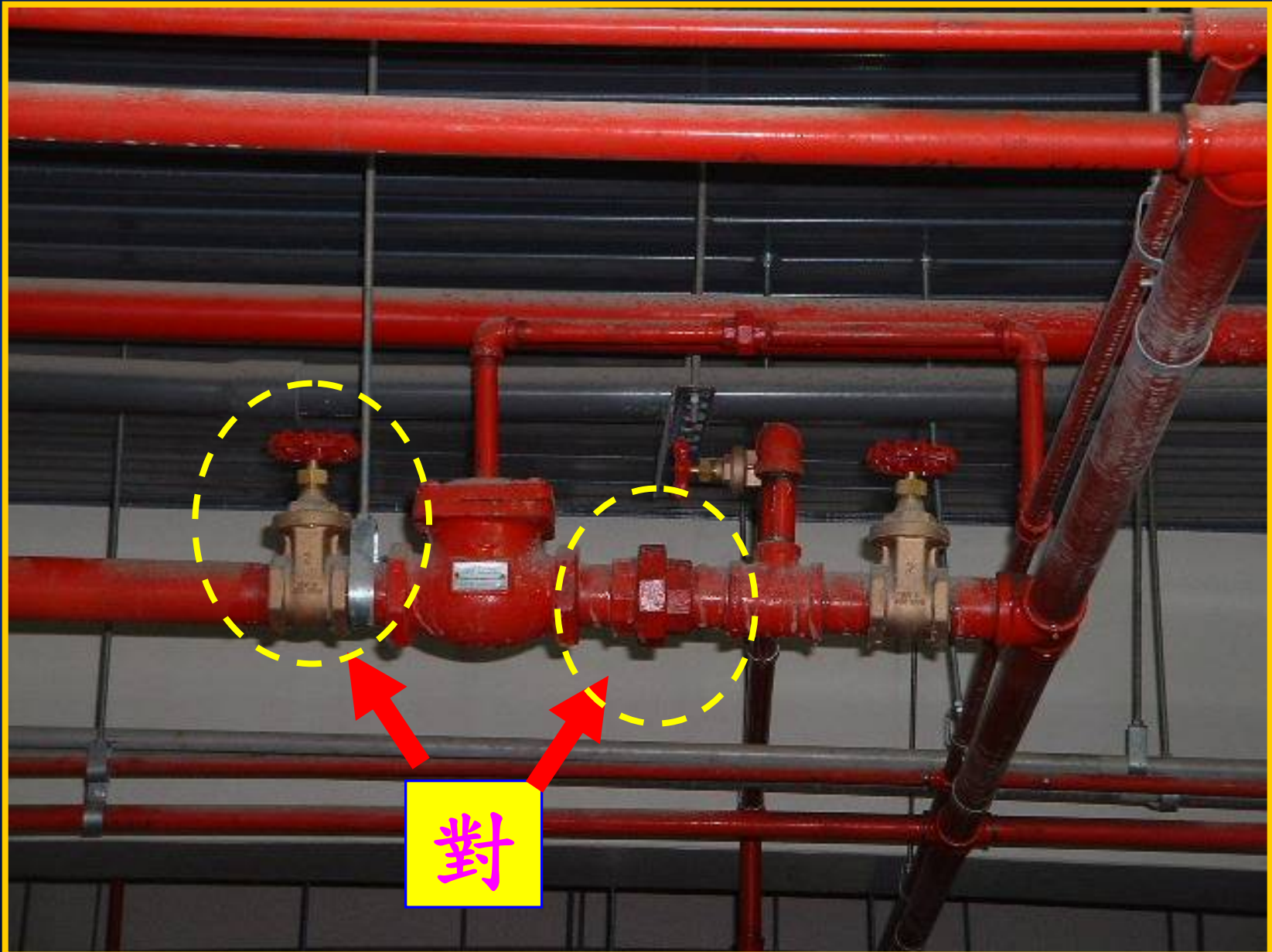
很難清除



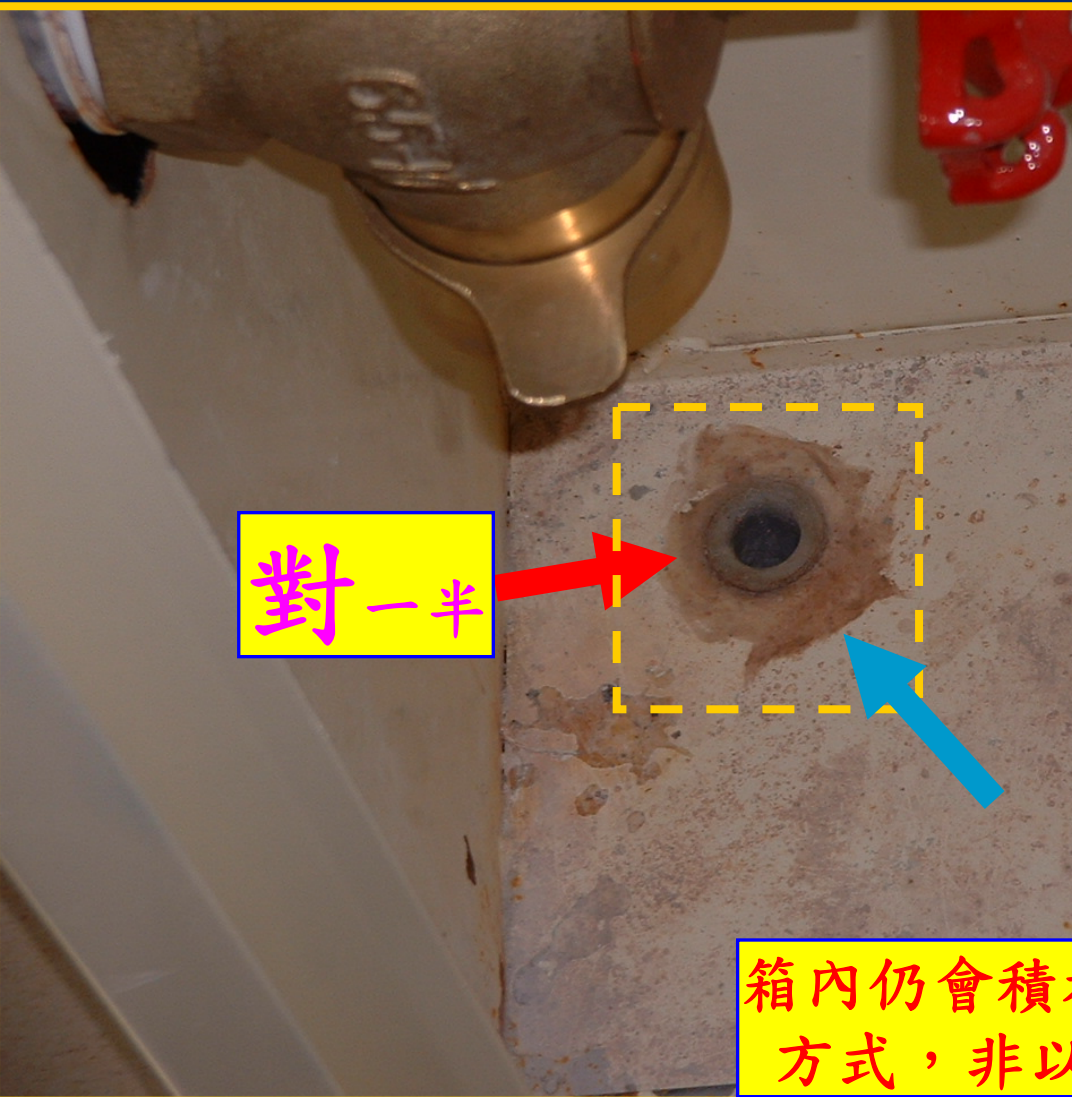
消防管路分支管路應以分支接頭標準另件焊接，避免以**插管**方式焊接，以免影響管路**水流量及管損**。



一齊開放閥若為牙接，應加裝設由令，並注意閘閥之材質規格。

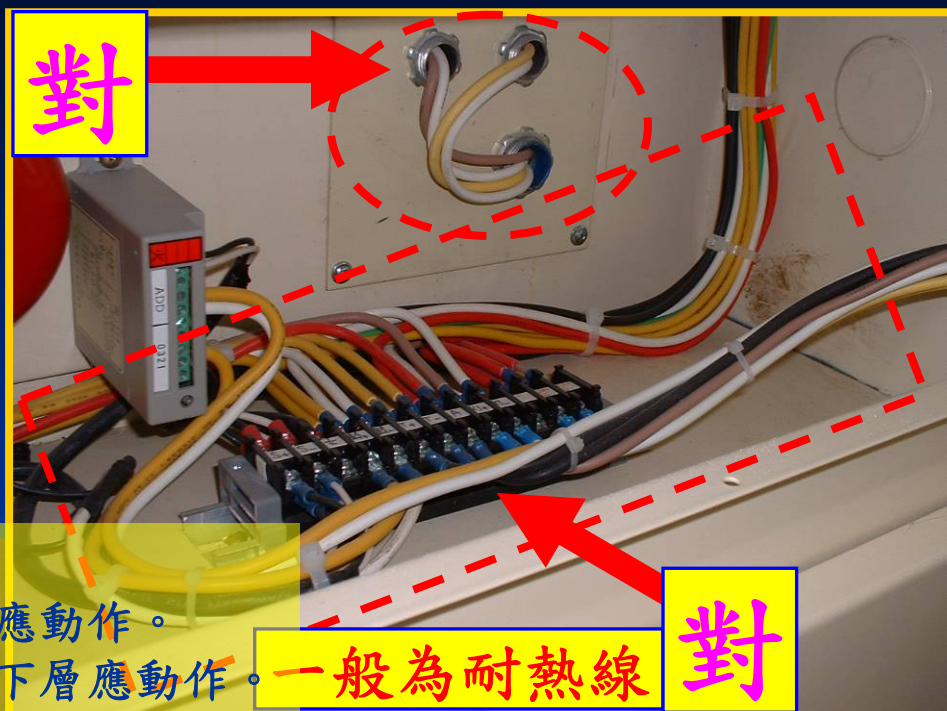


消防栓箱內應施作**排水管**，
以免箱內積水無法排除而造成箱體**鏽蝕**。(5.07.07.28)



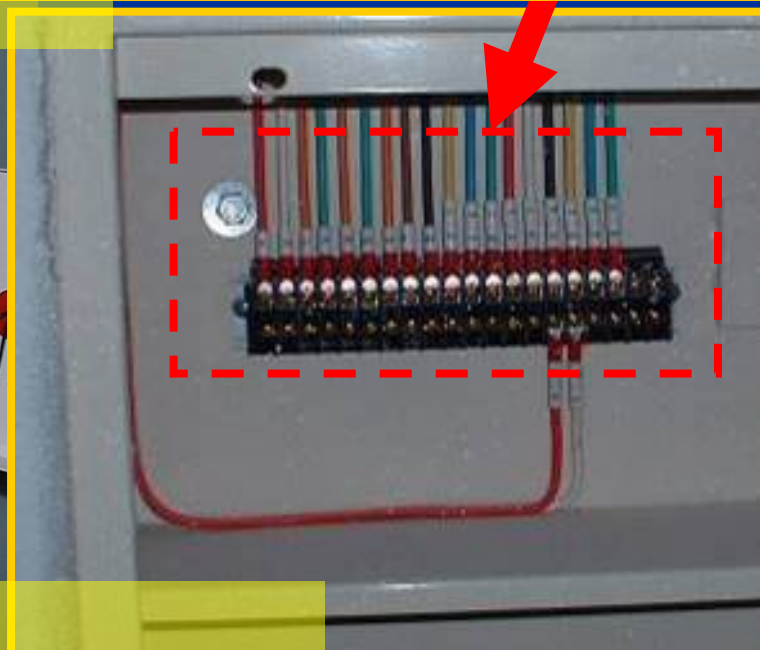
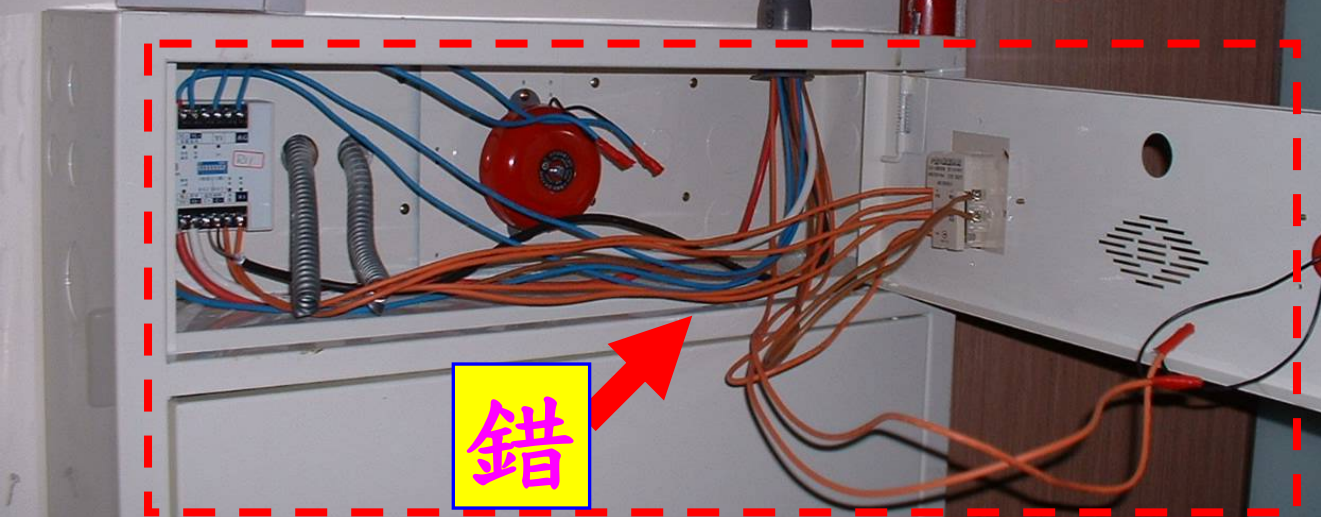
受信總機、綜合盤、中繼器等之警報線路配線，應以端子板接線並排列紮緊，依控制線路編碼圖號圈標示並套接線端子後以端子鉗壓接之，以利日後維修理；

管路末端亦須加設喇叭口。



火警自動警報動作指示燈閃爍、鳴動方式：

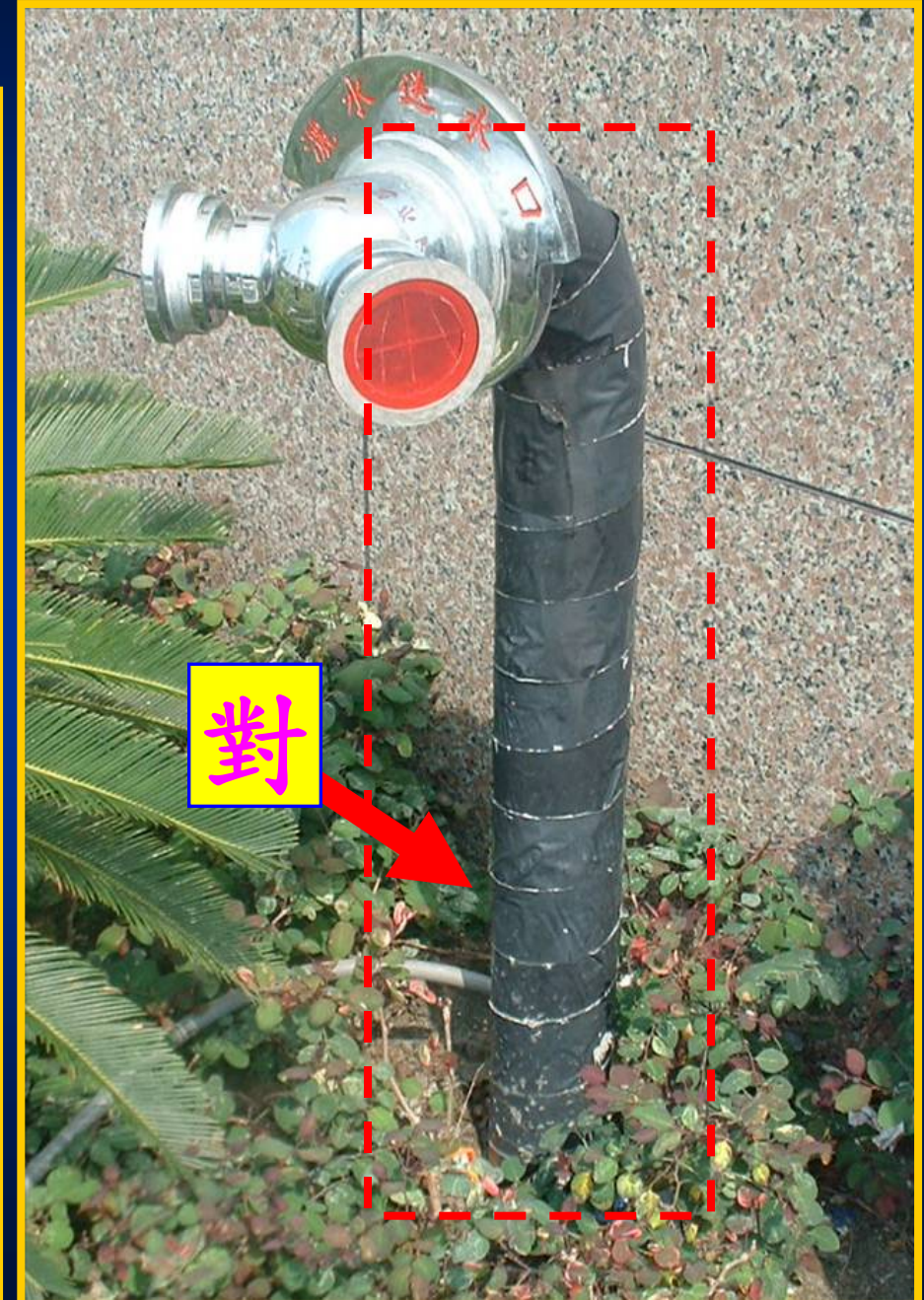
1. 起火層為地面層，則該樓層與其直上層及地下各層應動作。
2. 起火層為二層以上時，則該樓層與其直上二層及直下層應動作。
3. 起火層為地下層時，則地面層及地下各層應動作。



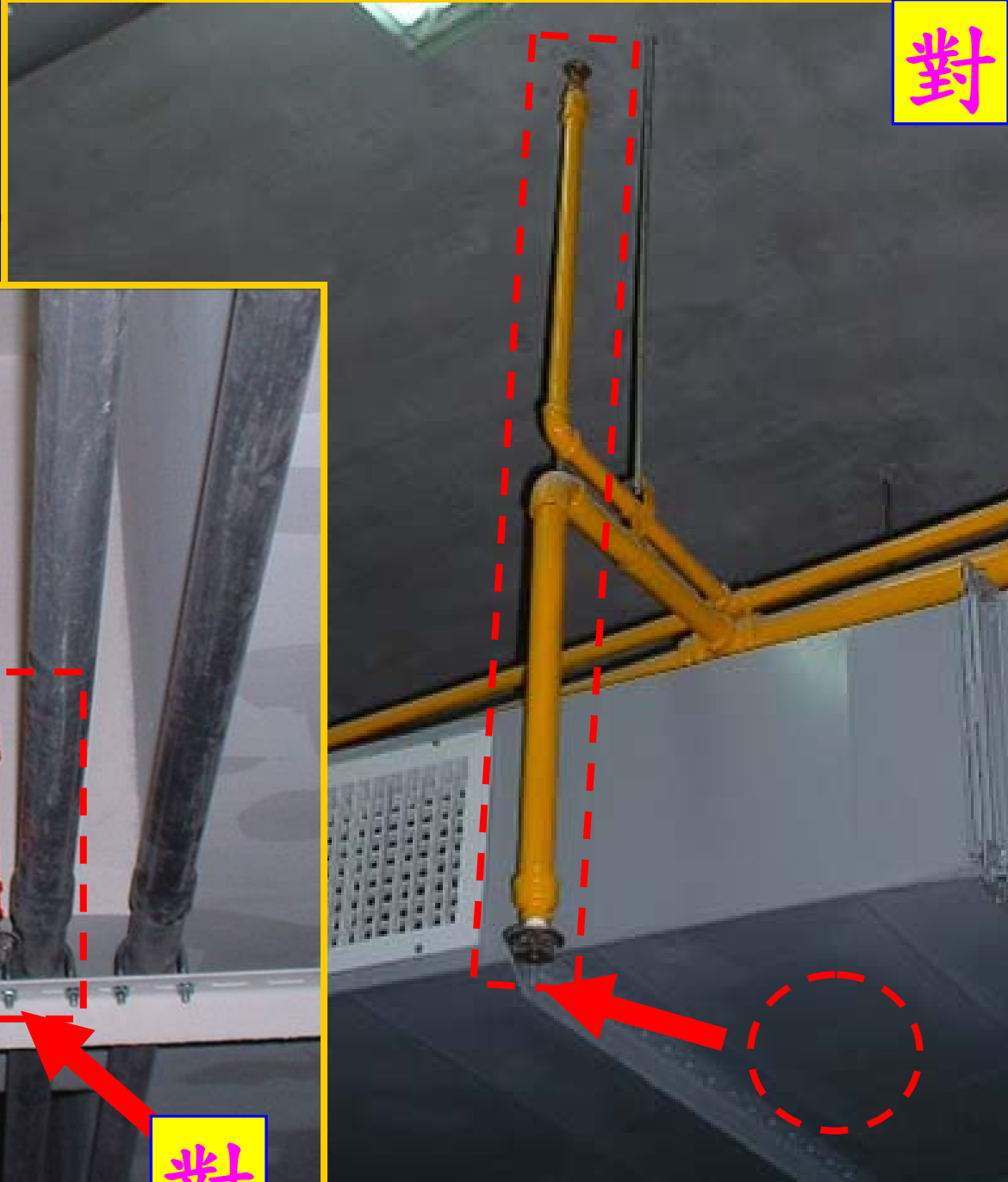
耐熱保護：電線符合HIV 75°C以上裝於金屬管線槽。

耐燃保護：電線符合HIV 75°C以上裝於金屬管線槽並埋於20mm混凝土內。

消防管路埋設於地下室外，應注意施作防蝕處理，以免日後管路腐蝕。



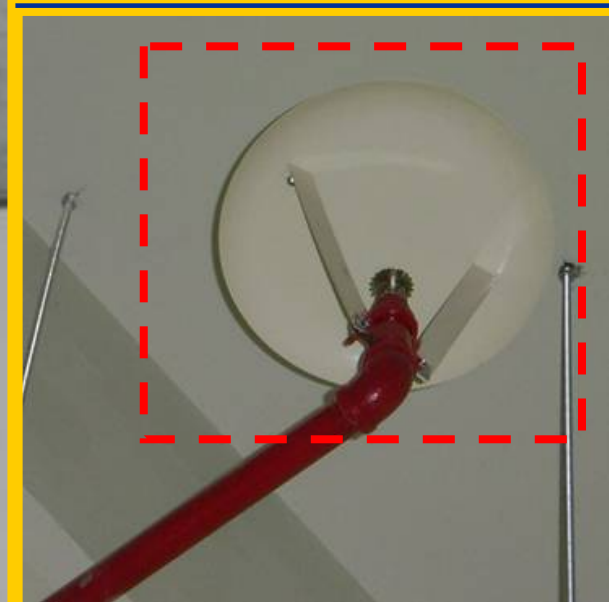
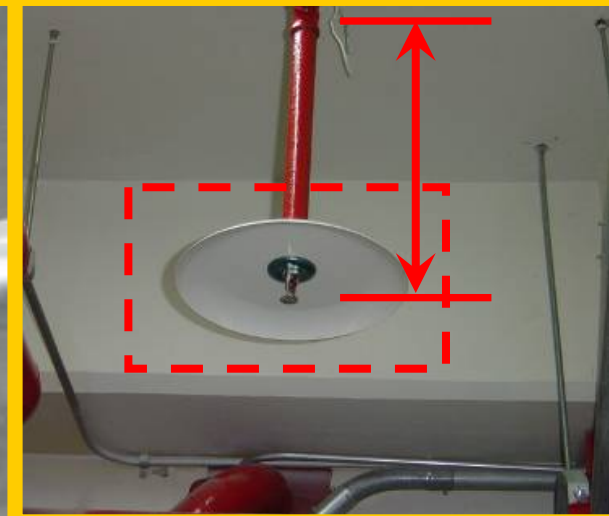
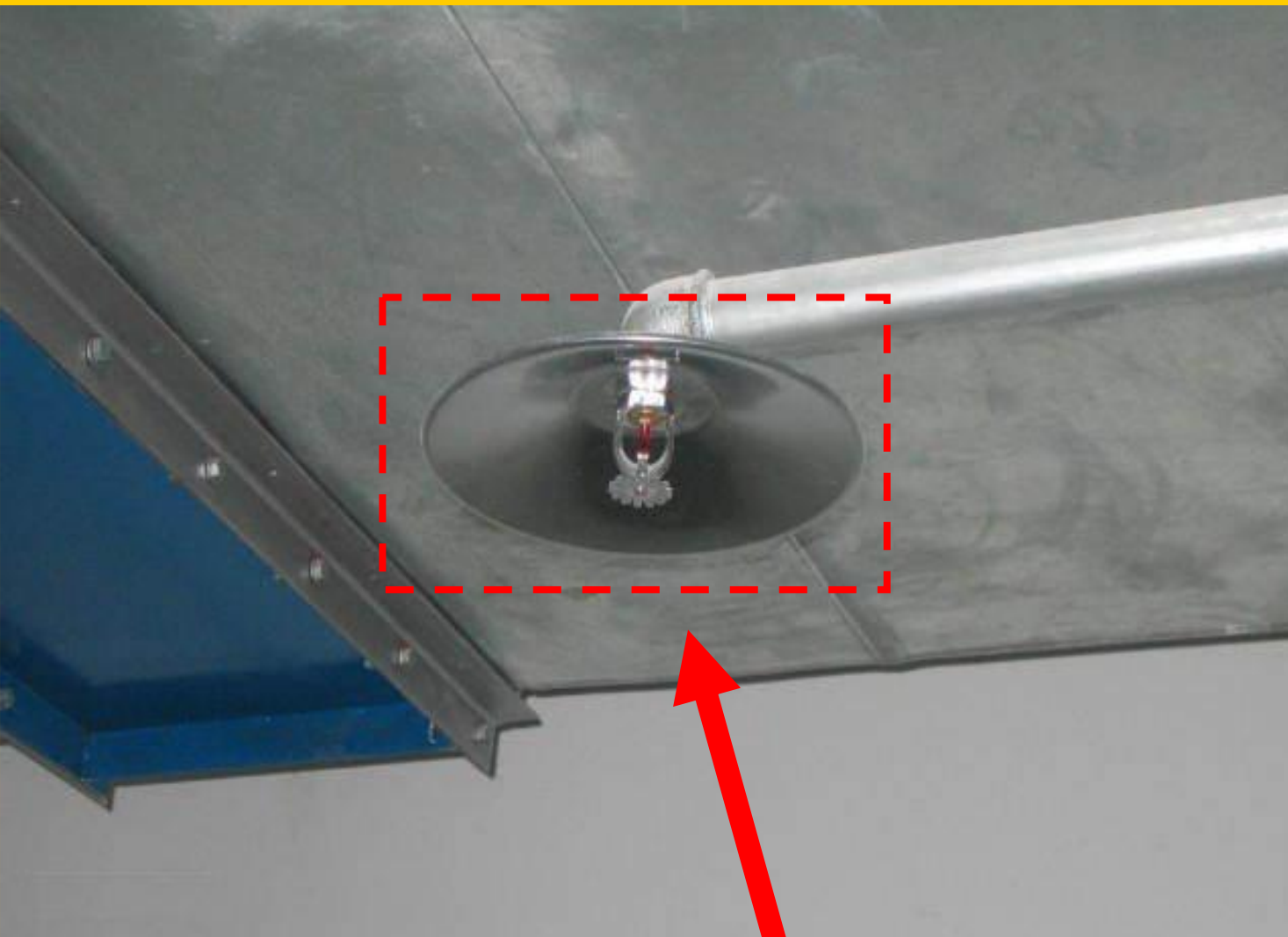
泡沫及感知頭與風管或風機抵觸時，應配合引接至外側。(5.07.07.25)



對

對

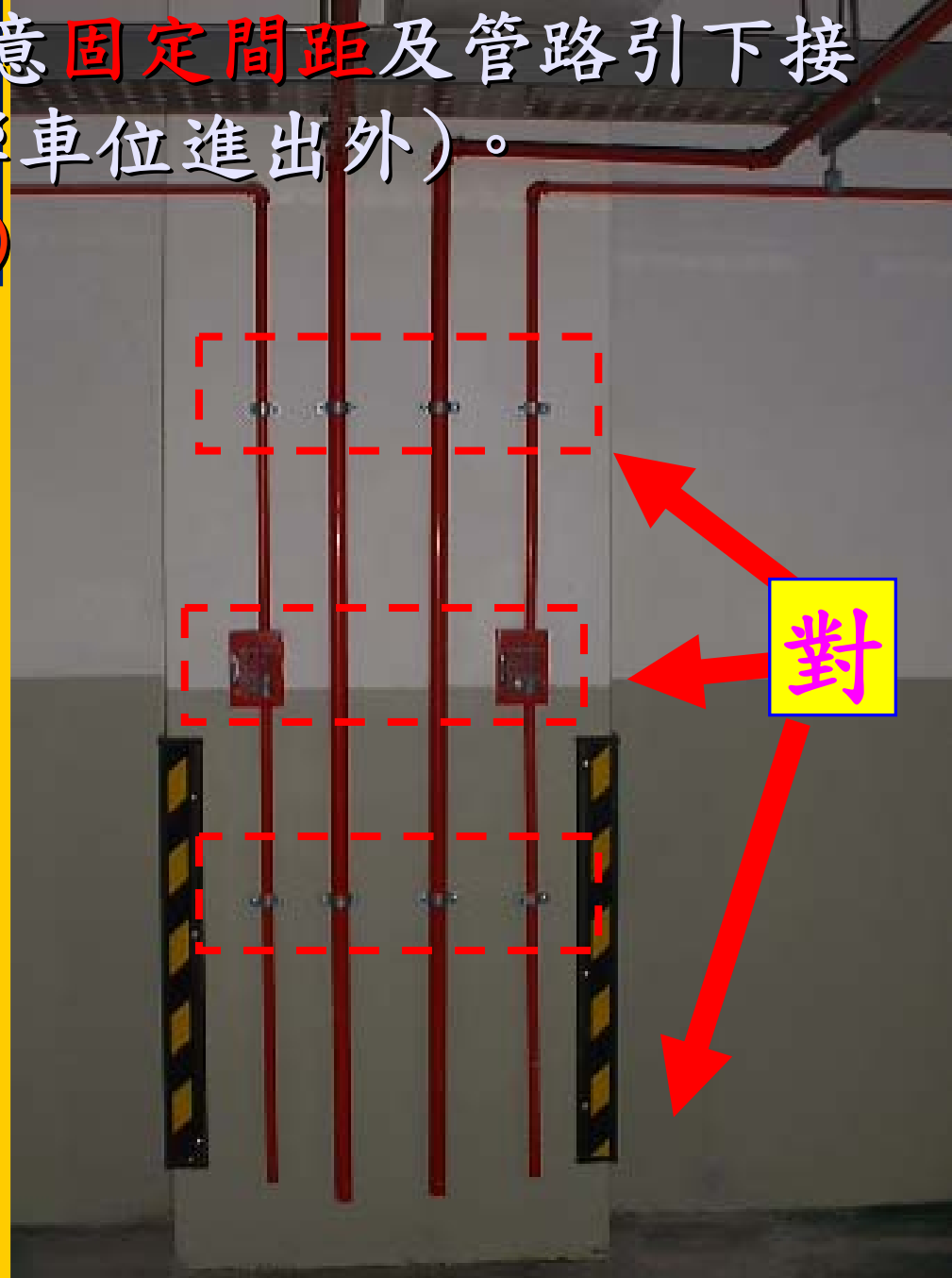
感知頭距裝置面逾30CM應加裝集熱板。
(5.07.07.25)(5.07.07.26)



泡沫頭和地板淨
空間210CM以上

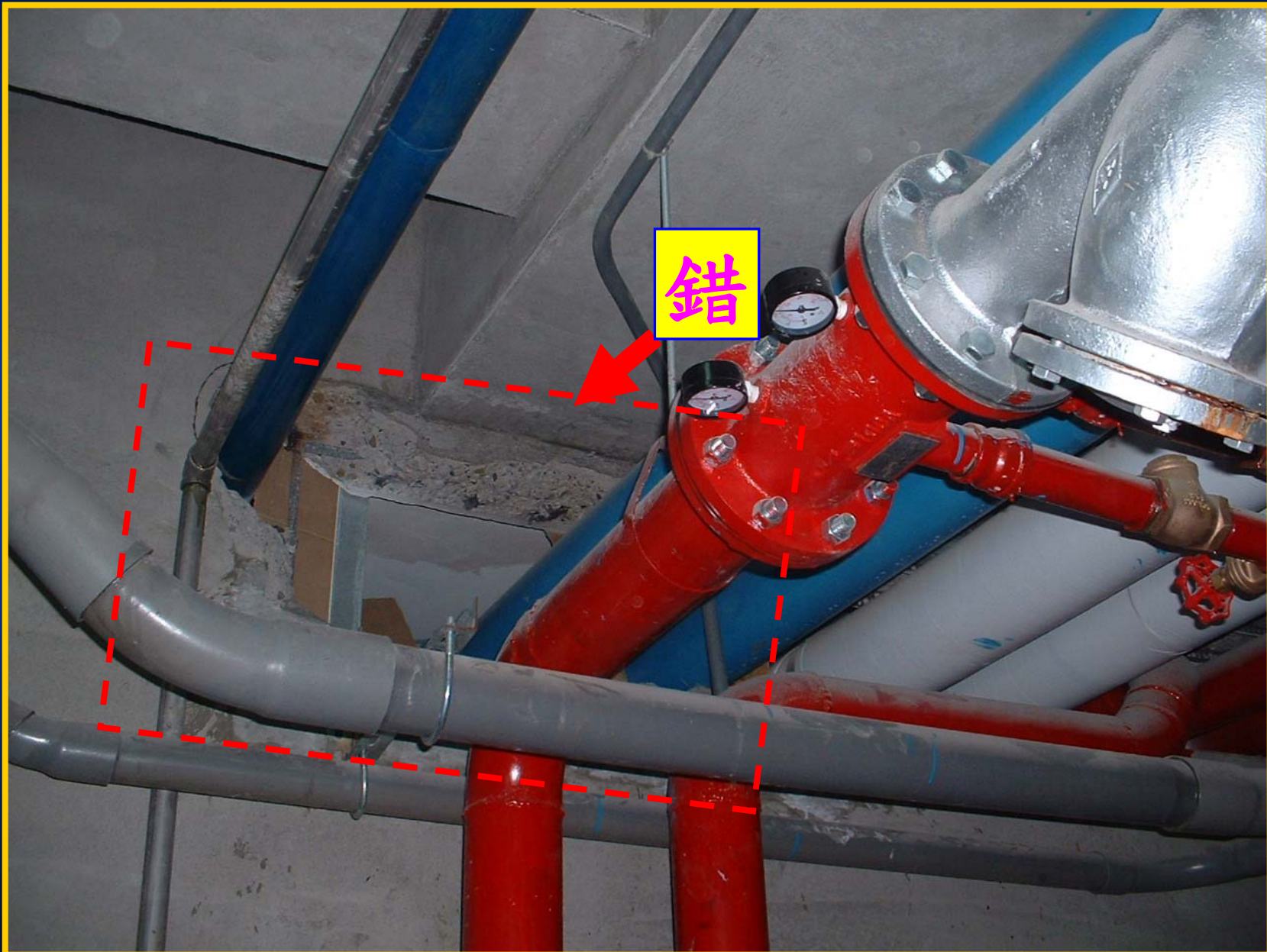
寬度120CM以上風管下
方應裝設泡沫撒水頭

手動啟動開關及管路，應注意**固定間距**及**管路引下**接近地面約**20公分**處(除有影響車位進出外)。
(5.07.07.08)(5.07.07.28)

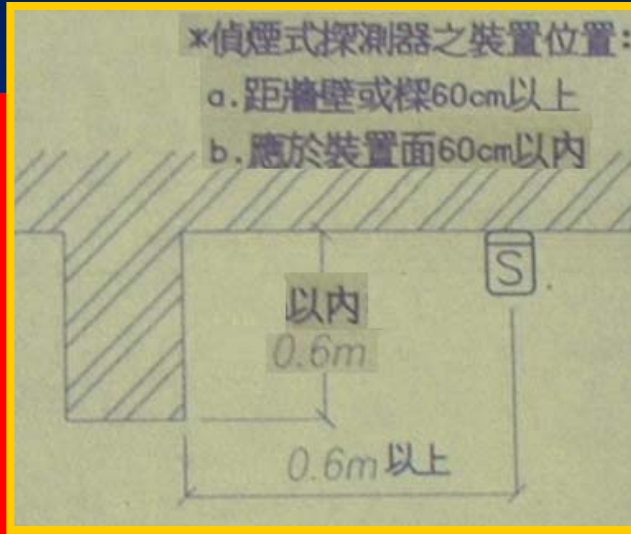


手動啟動開關高度0.8-1.5M

穿牆管路開口應**規劃預留**，避免臨時**打鑿**修補。
(5.07.07.12)



消防綜合盤裝設高度及感知器裝設位置，應符合規定。 (5.07.07.14)



接管使用前，應將
塑膠防塵罩取下

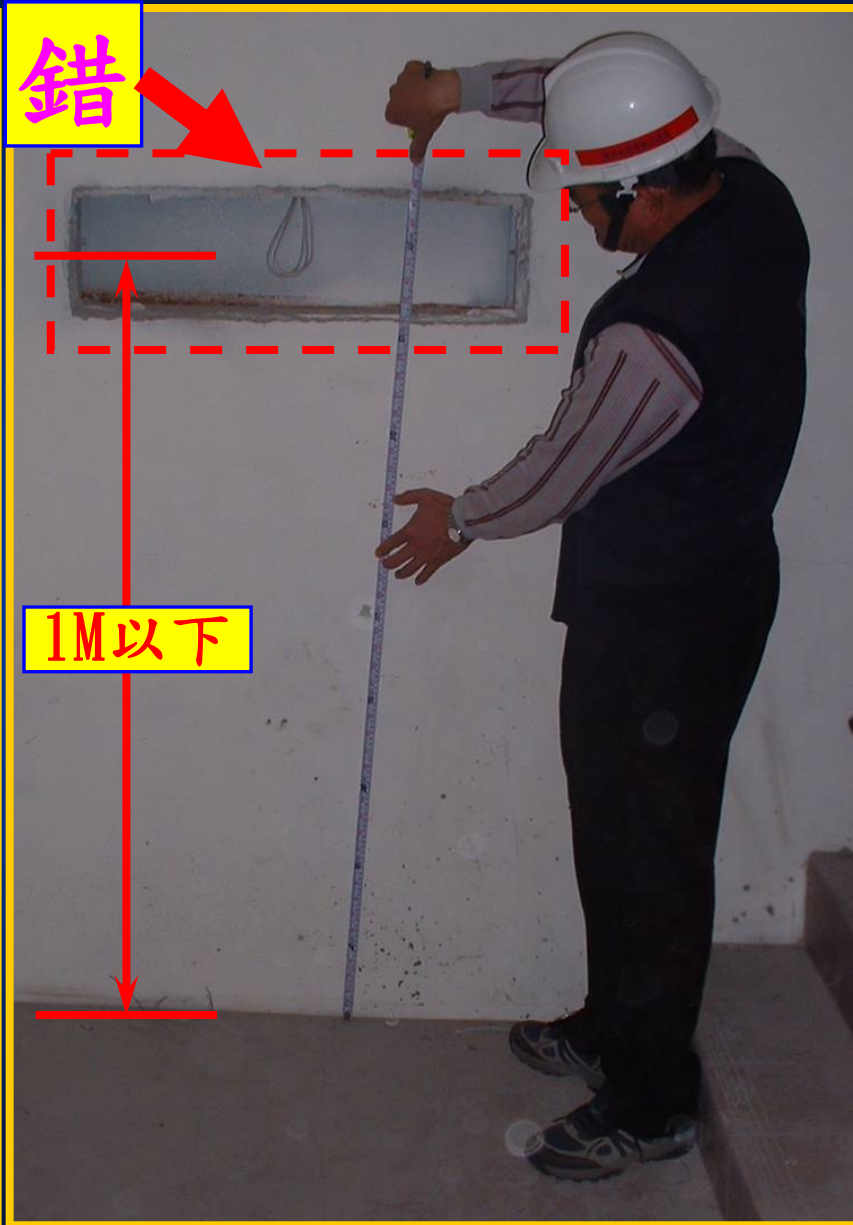


避難方向指示燈電源應預埋施作。(5.07.07.17)

- 1. 裝設高度1M以下
- 2. 自走廊或通道步行距離不得超過10M



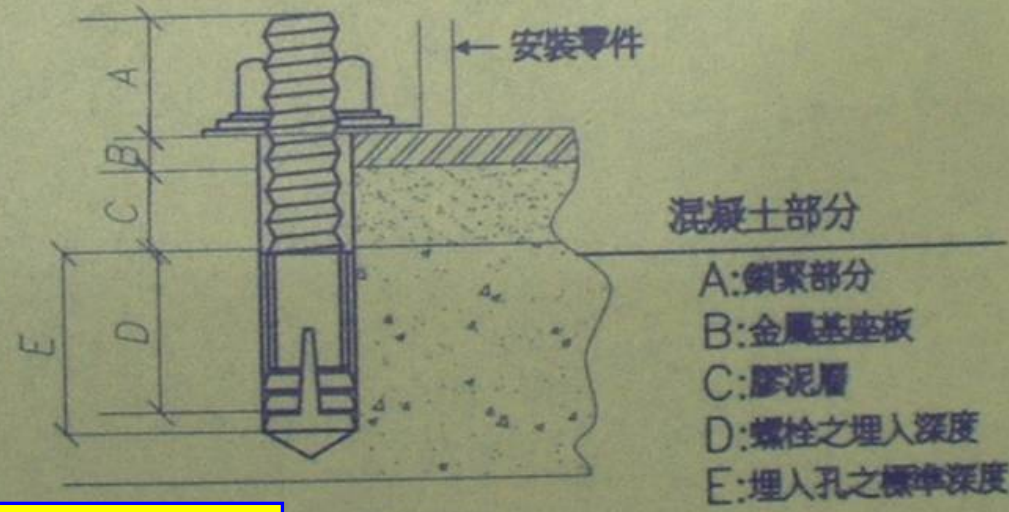
錯



緩降機應依消防圖審位置
逐層錯開及保有下降淨空
間，基座應將固定錨定螺
栓加深固定於結構體上，
且螺帽宜加圓形螺帽。
(5.07.07.15)(5.07.07.18)



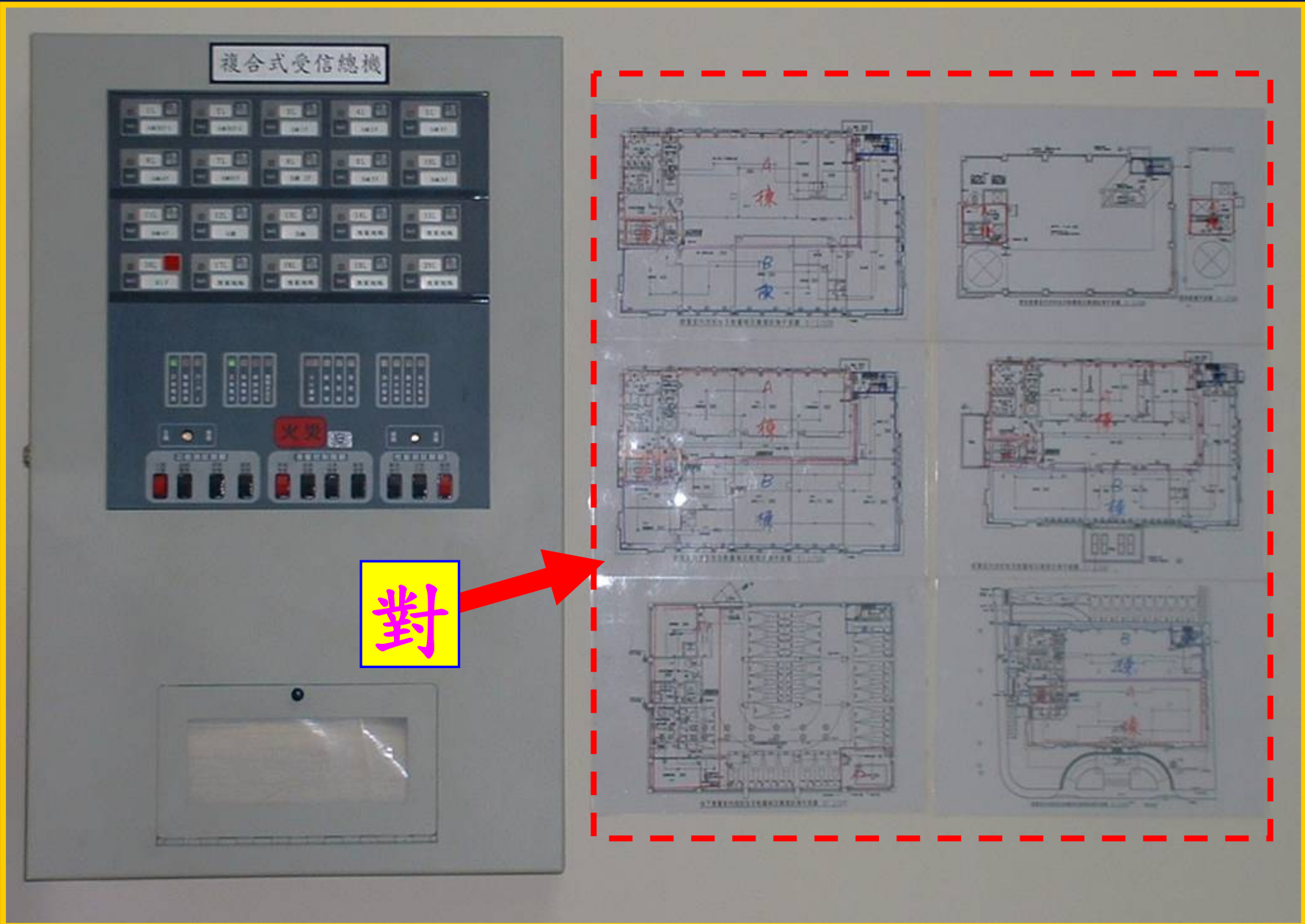
解說:使用螺絲固定固定架或支固架器具時,應於鋼筋混凝土之柱.樑.樓地板及牆壁等部位,實施穿孔埋設錨定螺絲予以固定,如下圖所示:



1. 裝設於2-10樓，繩子長度配合各樓層高度
2. 下降淨空間以器具中心半徑0.5M圓柱形範圍

穿孔固定

受信總機應標示警報顯示區域位置圖。



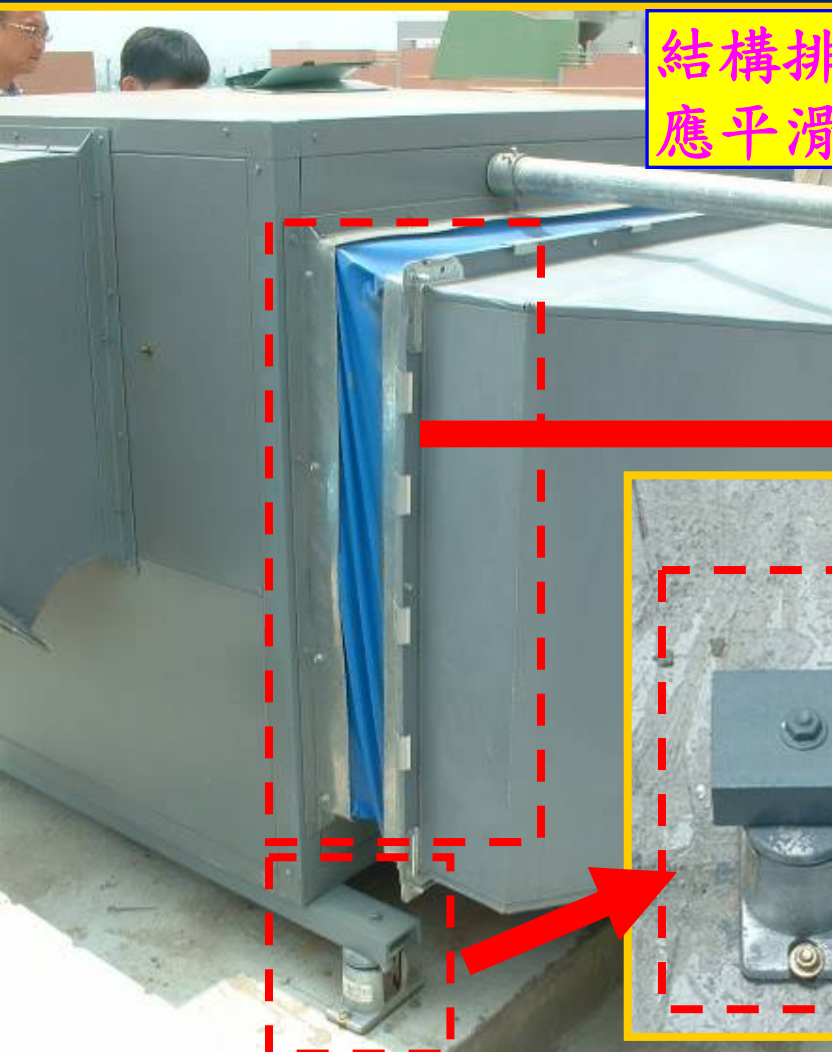
舞台布幕材質，應有內政部消防署認證合格之**防焰證明標籤**。



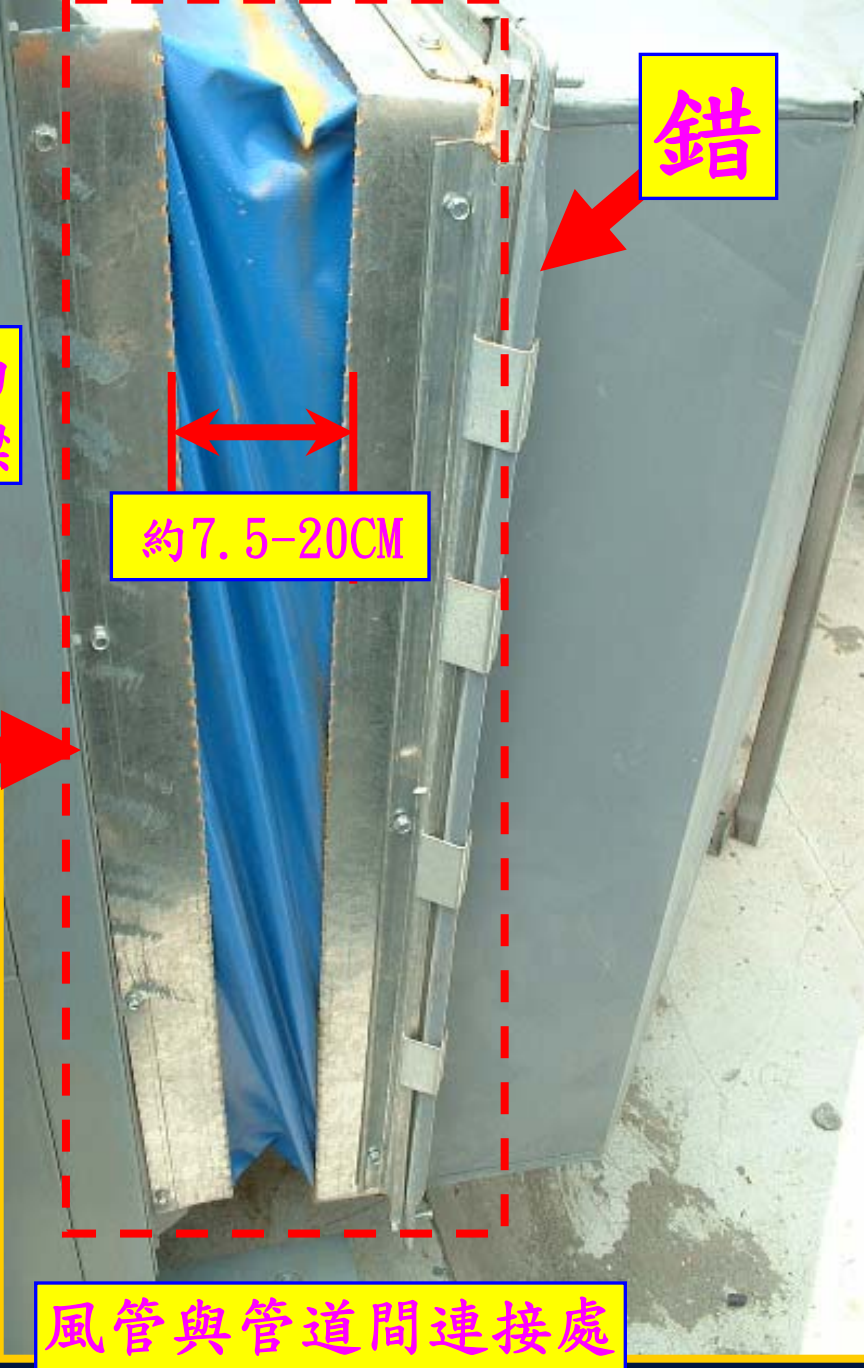
排煙閘門施作位置需配合
天花板樣式施作。



排煙風管帆布接頭，應**兩端對齊**並**預留伸縮長度**，不可過於**緊繃**，避震器應**確實固定**。



結構排煙管道間表面應平滑並避免有橫樑



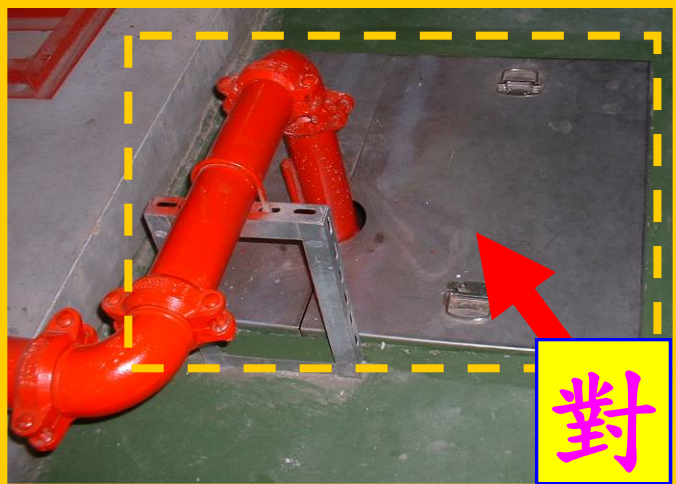
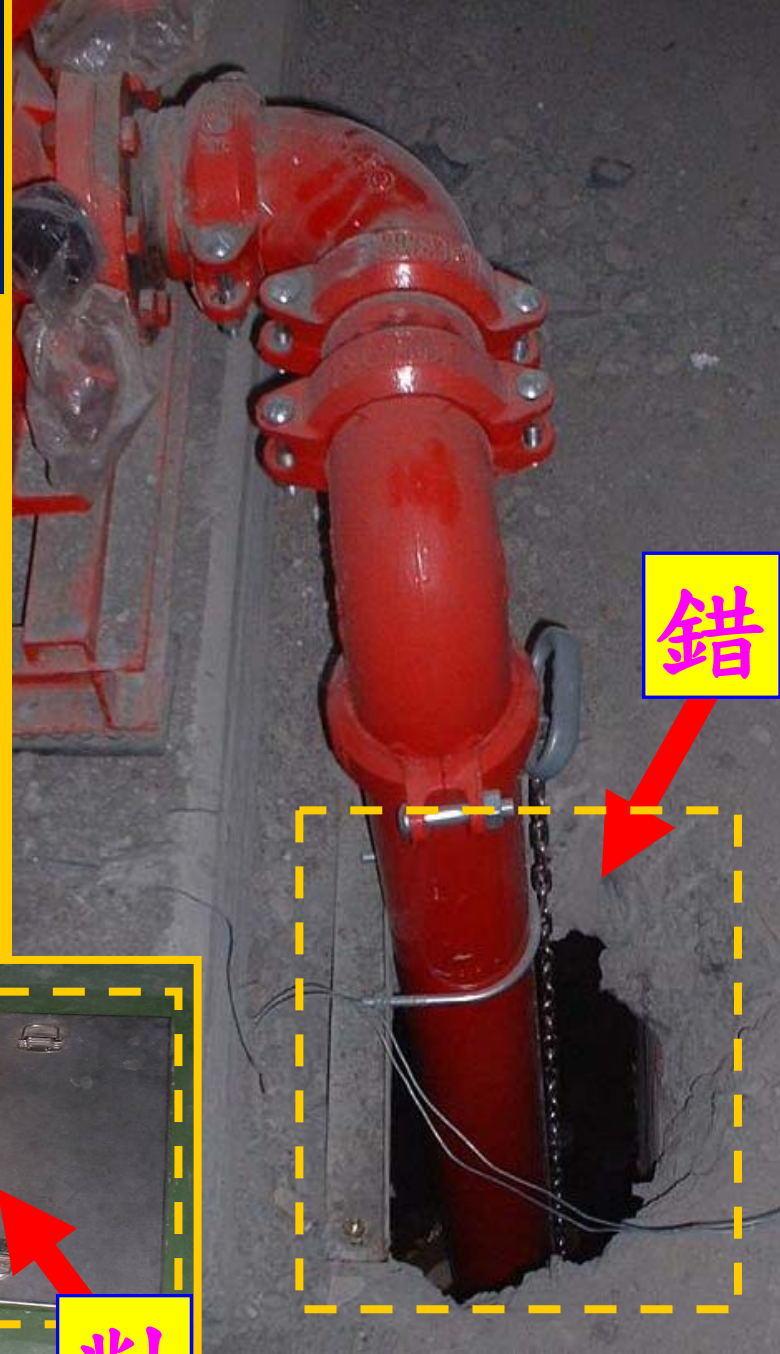
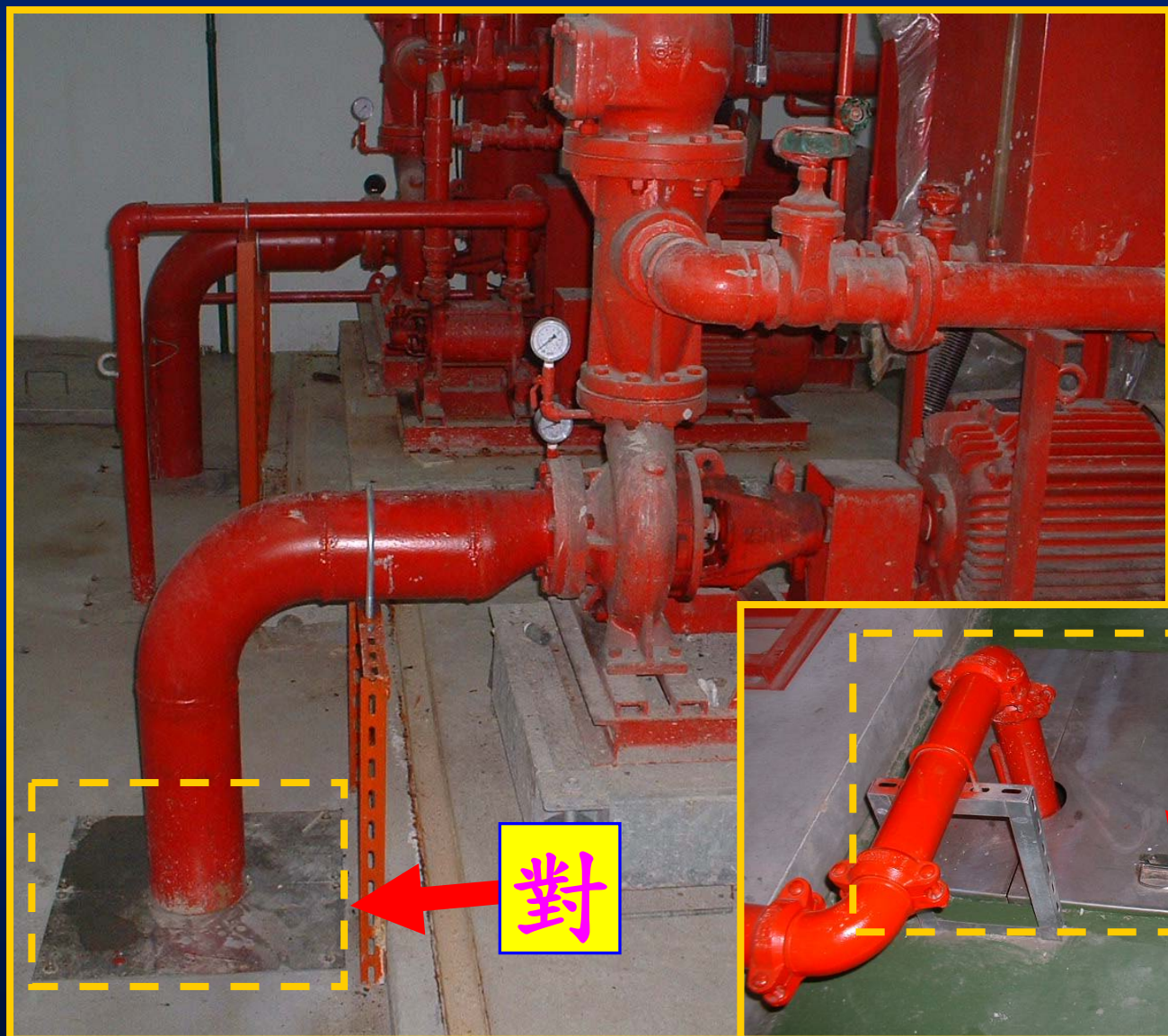
錯

約7.5-20CM

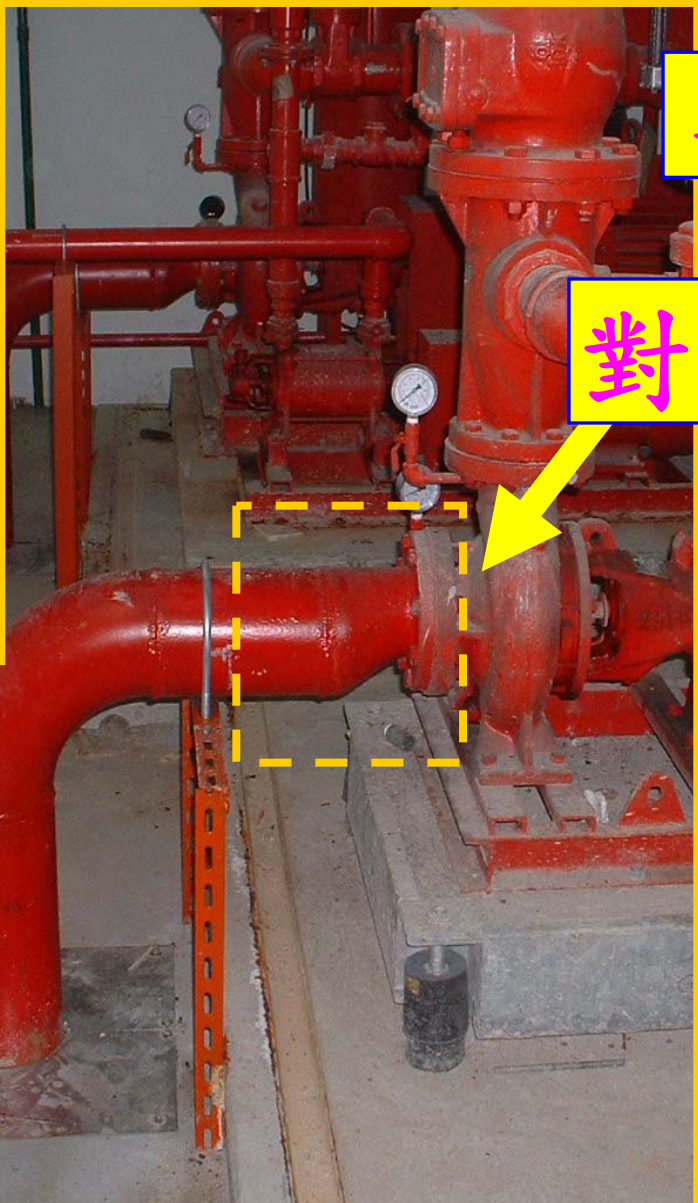
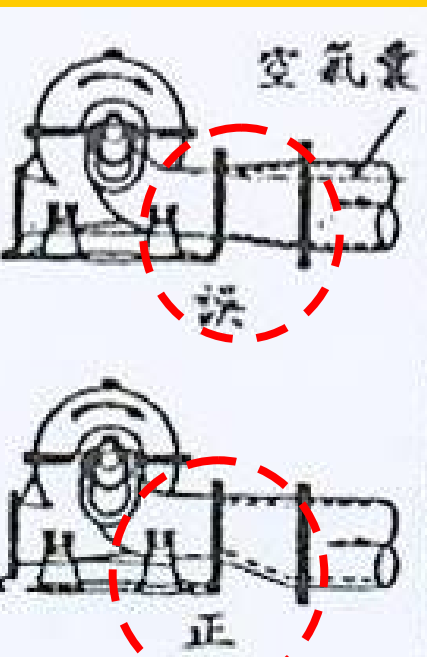
對

風管與管道間連接處應注意防止雨水滲入

消防幫浦底閥應規劃預留開口，並加蓋日後利於維修吊取，消防水池內雜物應確實清除。

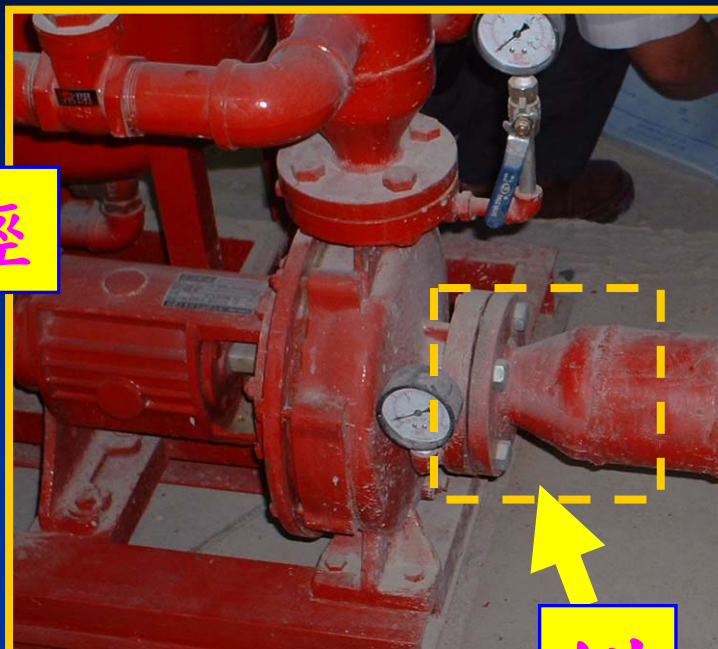
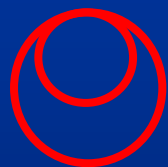
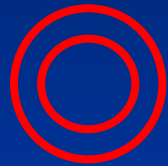


消防泵浦吸水口至泵之異口徑接頭，應偏心向下，以免管路內積空氣。



異口徑

對

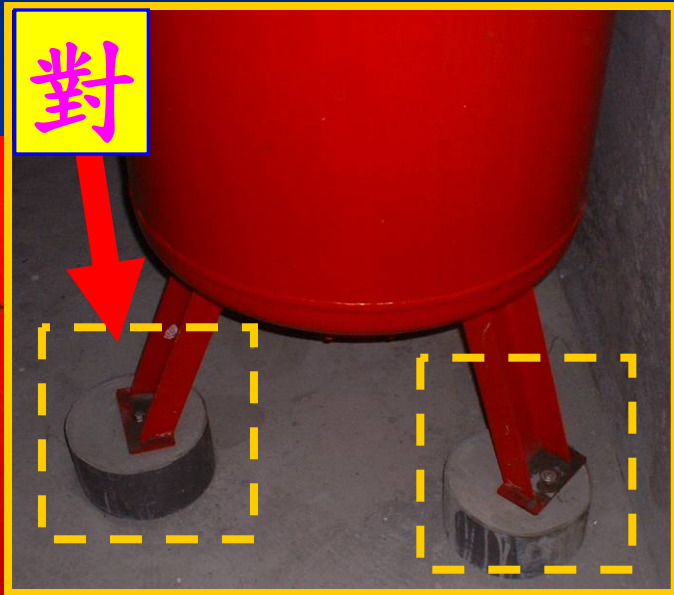


錯



消防泵浦等**基座**、避震器
(墊)應依規定施作，並須
粉刷平整。泡沫原液槽之
機座，應以**螺栓**固定於基
座上。

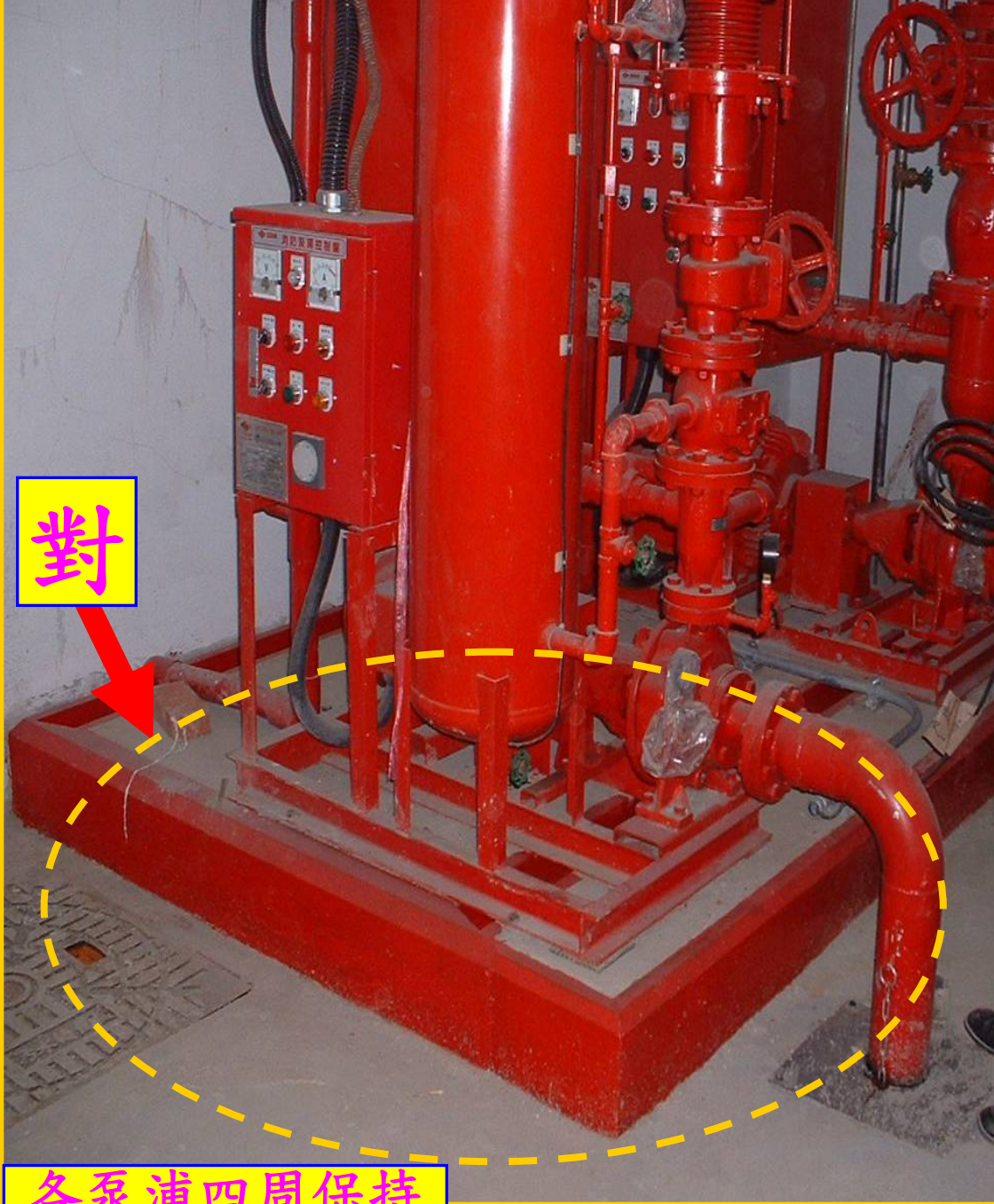
對



錯



對



各泵浦四周保持
60CM以上淨空間

消防機械室及管路配置位置高程，應妥為規劃設置，並注意搬運路線及維修空間及試壓與功能測試。

(5.07.07.27)



試壓



揚程、流量測試

消防管路配設及試壓完成後，應清管並測試功能及運作，並配合使用執照申辦辦理消防設備查驗。
(5.07.07.27)

1. 消防栓頂樓測試壓力須 $> 1.7 \text{ kg/cm}^2$
(單層消防栓有2支以上，須同時測試)
2. 頂樓消防栓裝設高度0.5-1M
3. 頂樓消防栓標示「測試出水口」



頂樓消防栓測試



地下室泡沫放射測試

